

KUNGSBERG

Markanvändningshistoria och förändringar i landskapet sedan 1700-talet.



Figur 1. Kungsberg. Gårdar längs Kungsbergsvägen sedda från berget © Fotograf Per Hinrikas, bildkälla Järbo Hembygdsförening

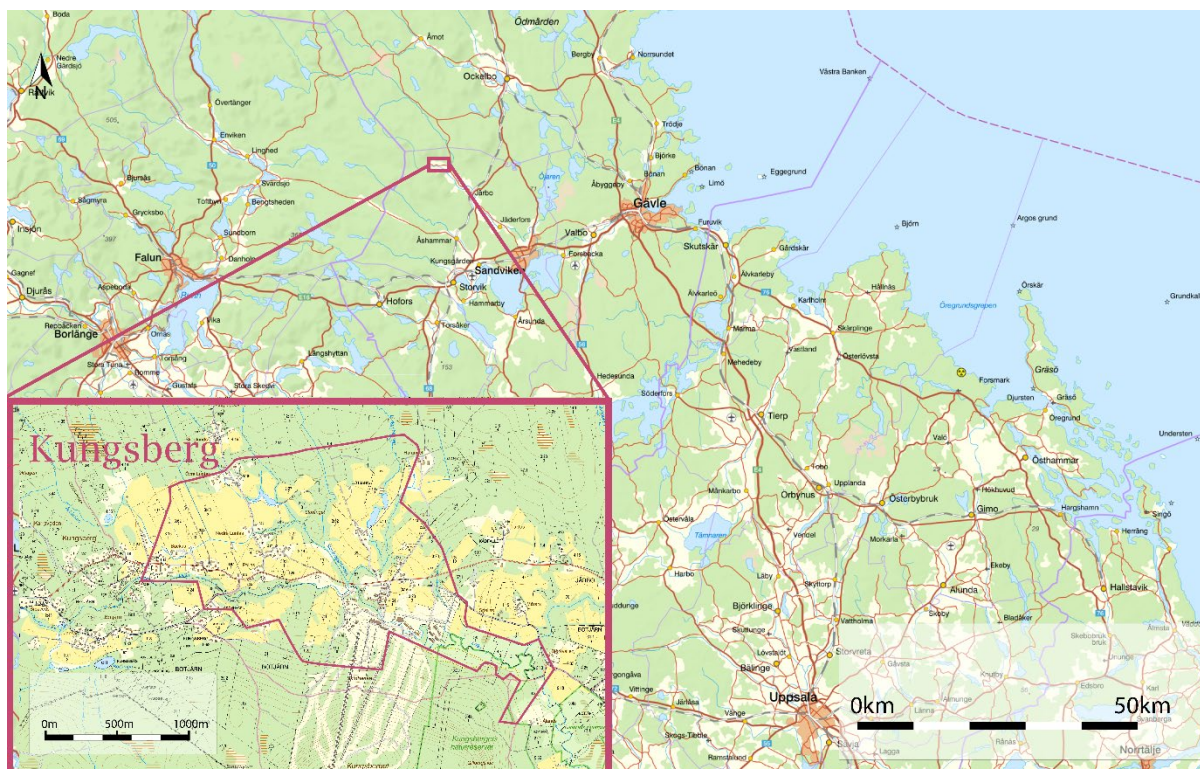


Jennifer Engelbrekt Tchang
Rama Mohamed
Kungsberg
LK0294 – Landskapets historia och växtkännedom 1
Institutionen för Stad och Land
Uppsala 2020-03-19

INNEHÅLL

Inledning	3
Geologi.....	4
Landskapets karaktärsdrag och vegetation	6
Tidslinje	7
Analys av Markanvändningshistoria.....	8
Bebyggelse	8
Placering	8
Soldattorp.....	9
Åker- & ängsbruk.....	10
Byordning	10
Lindbruk.....	11
Dikning	12
Kommunikation.....	13
Vägar.....	13
Stenvalvsbro.....	14
Skogsbruk.....	15
Reflektion.....	16
Kungsbergs framtid.....	16
Vidare undersökningar	17
Referenslista.....	18
Tryckta källor	18
Digitala källor.....	18
Bildreferenslista	19
Fotografiskt material	19
Kartografiskt material	19

INLEDNING



Figur 2. Översiktskarta. Kungsberg och dess placering i Sverige. Avgränsningen för arbetet är markerad i rosa. Topografisk karta © Lantmäteriet, Min karta © Lantmäteriet

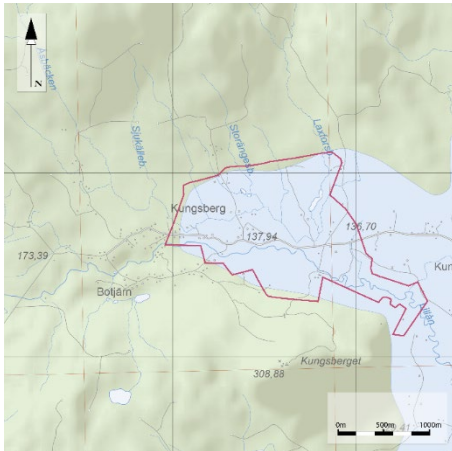
Detta arbete undersöker och jämför historiska kartor från 1713 - 1954 med nutida kartor och fokuserar på hur landskapet både förändras och bevaras genom tiden. Inledningsvis utforskas geologi, vegetation och landskapets karaktärsdrag för att skapa en uppfattning om områdets förutsättningar. Därefter analyseras kartmaterialet ur ett historiskt markanvändningsperspektiv.

Kungsberg är en liten ort belägen nordväst om Sandviken och tillhör Järbo socken. Området är avgränsat i figur 2. Till söder, precis intill byn ligger skidorten Kungsberget, som besöks av turister fyra månader om året under skidsäsongen. De nybyggda hotellen och stugorna kontrasterar mot den äldre landsbygden. De äldre gårdarna är placerade nära varandra längs Kungsbergsgatan. Idag hörs de vindkraftverk som anlagts norr om området (se figur 1) (Järbo hembygdsförening 2019).

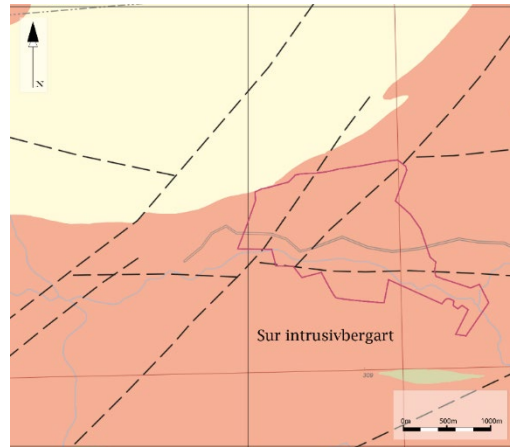
Området valdes för att jag, Rama, är uppväxt i Sandviken, och det var genom en klassresa till Kungsberget som jag först lärde mig att åka slalomskidor. Dessutom är det historiska kartmaterialet rikt för Kungsberg. Den rosa avgränsningen som syns i översiktskartan (se figur 2) innefattar de gamla inägorna i de äldsta kartorna och är därmed området med mest historisk information. Det valda området innefattar alltså inte skidorten Kungsberget, men påverkas hursomhelst av den.

GEOLOGI

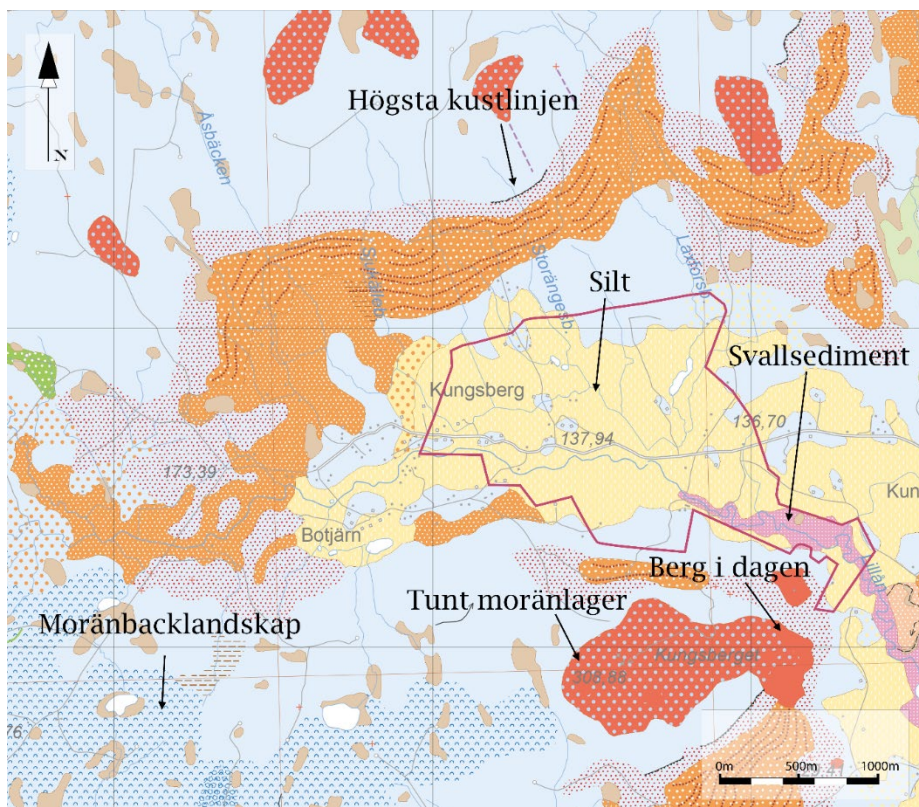
I det här avsnittet beskrivs områdets kvartärgeologi, geologi, och jordarter för att ta reda på platsens förutsättningar.



Figur 3. Strandnivåkartan, 10 000 år sedan. Byn Kungsberg ligger under vatten.
Strandnivåkartan, 10 000 år sedan
© SGU



Figur 3. Bergartskarta. Hela området består av sur intrusivbergart.
Bergartskarta © SGU



Figur 4. Jordartskarta. Jordarten i Kungsberg är främst silt och svallsediment då det är beläget under högsta kustlinjen. Utanför området, över högsta kustlinjen, finns moränbacklandskap och morän. Jordartskarta © SGU

Väster om området finns moränbacklandskap (se figur 5), som bildas vid kanten av inlandsisen under issmältningen, men som bara finns över högsta kustlinjen. Orten Kungsberg ligger under högsta kustlinjen, och vattennivån stannade där en lång period för 10 000 år sedan, ca 151 meter över dagens strandlinje (se figur 3). Detta innebär att området ligger precis på gränsen av högsta kustlinjen, med det höga Kungsberget ovanför vattnet, och orten Kungsberg under (SGU 2021).

Orten omges av högre berg och kullar, vilka svallades när isvattnet stod stilla och lade mäktiga svallsediment vid intilliggande områden. Den högsta delen av Kungsberget, som ligger trehundra meter över strandlinjen idag, svallades aldrig utan har ett tunt moränlager kvar (se figur 5). På den brantaste sidan av berget, som befinner sig under högsta kustlinjen, syns berg i dagen (se figur 5). Berggrunden i Kungsberg är sur intrusivbergart (se figur 4) (SGU 2021).

Det lägre liggande området runt Lillån domineras av silt (se figur 5), på vilken det mesta av jordbruket har skett. Längre österut, när Lillån närmar sig Jädraån, omges Lillån av svallsediment (se figur 5), där bönderna förr brukade marken som äng och numera som åkermark (SGU 2021), (Lantmäteriverket 1713), (Lantmäteriverket 1729).

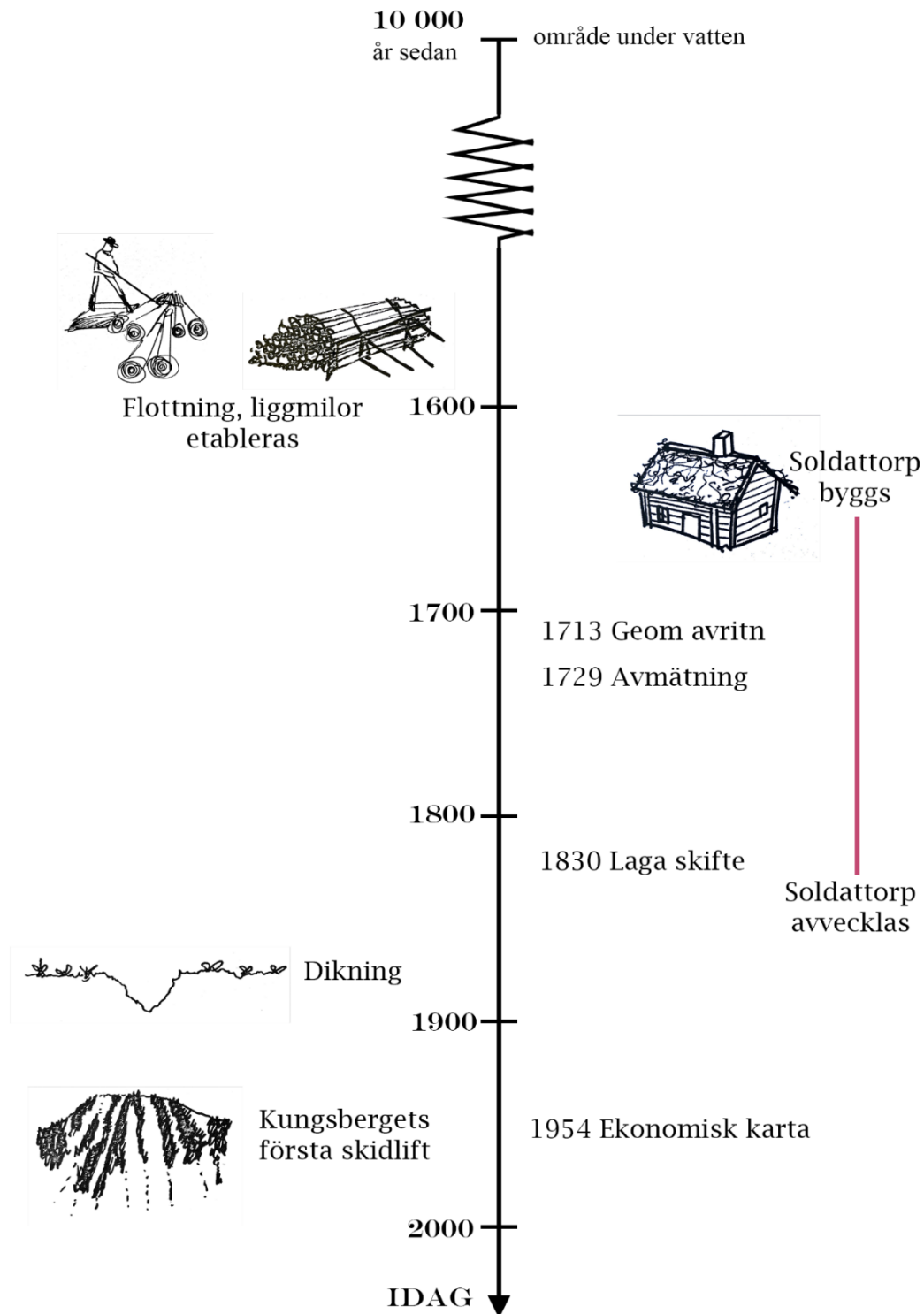
LANDSKAPETS KARAKTÄRSDRAG OCH VEGETATION

Klimatet i regionen är kallt med hög humiditet och det domineras starkt av skog. Detta i kombination med det särskilt kalla vinterhalvåret samt den näringsfattiga berggrunden, har lett till kontinuerligt liten mängd jordbruk i området (Myrdal 1998).

Idag präglas det redan glesa odlingslandskapet av avfolkning (Antonsson, 2006). Landskapet är tidvis kulligt (se figur 1). Området omges av grandominerad skog på moränen och längre ned i terrängen är vegetationen lövträdsdominerad (Google Earth, 2021).

Genom området Kungsberg meandrar ån Lillån i östvästlig riktning. Ån är en fokuspunkt både ur en markanvändningssynpunkt samt ur en visuell vegetationssynpunkt. Runt ån är marken blötare med sämre odlingsförhållanden (Cserhalmi, 1997).

TIDSLINJE



Figur 5. Tidslinje över Kungsberg. Fokus ligger på markanvändningshistoria från 1600-talet och framåt. Utsatt i tidslinjen finns viktiga händelser i områdets historia, som utvecklas vidare i avsnittet *Analys av markanvändningshistoria*. I tidslinjen återfinns också årtalen då de historiska kartorna som har använts i avsnittet skapades.

ANALYS AV MARKANVÄNDNINGSHISTORIA

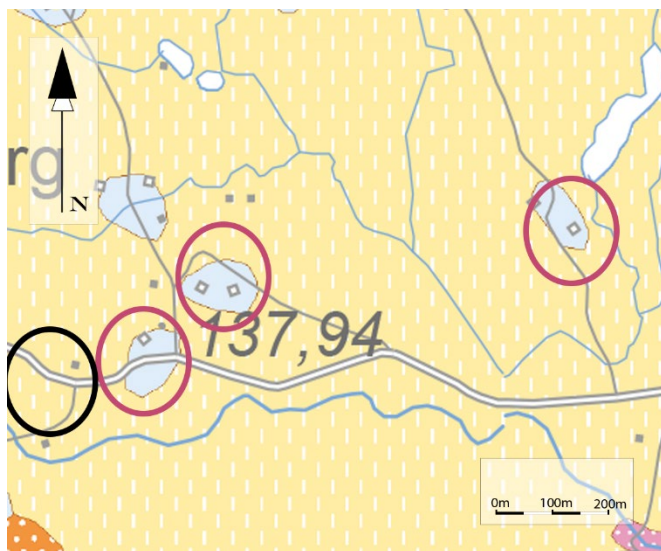
I detta avsnitt analyseras och jämförs de historiska kartorna med nya kartor för att synliggöra förändringarna men också konstanterna i landskapet.

Från 1700-talet finns det spår i landskapet som tyder på att skogen brukats. I de yngre geometriska kartorna från 1713 och 1729 framgår det att det fanns fyra hemman och två soldattorp i orten Kungsberg. Tegarna var oskiftade och hemmanen ägde mycket äng. Runt sekelskiftet 1900 skedde en omfattande dikning som gjorde det möjligt att expandera åkerarealen (se figur 6).

Bebyggelse

Bebyggelsen på 1700-talet bestod av fyra hemman och två soldattorp. Bebyggelsens placering är lik placeringen idag, på moränen.

Placering



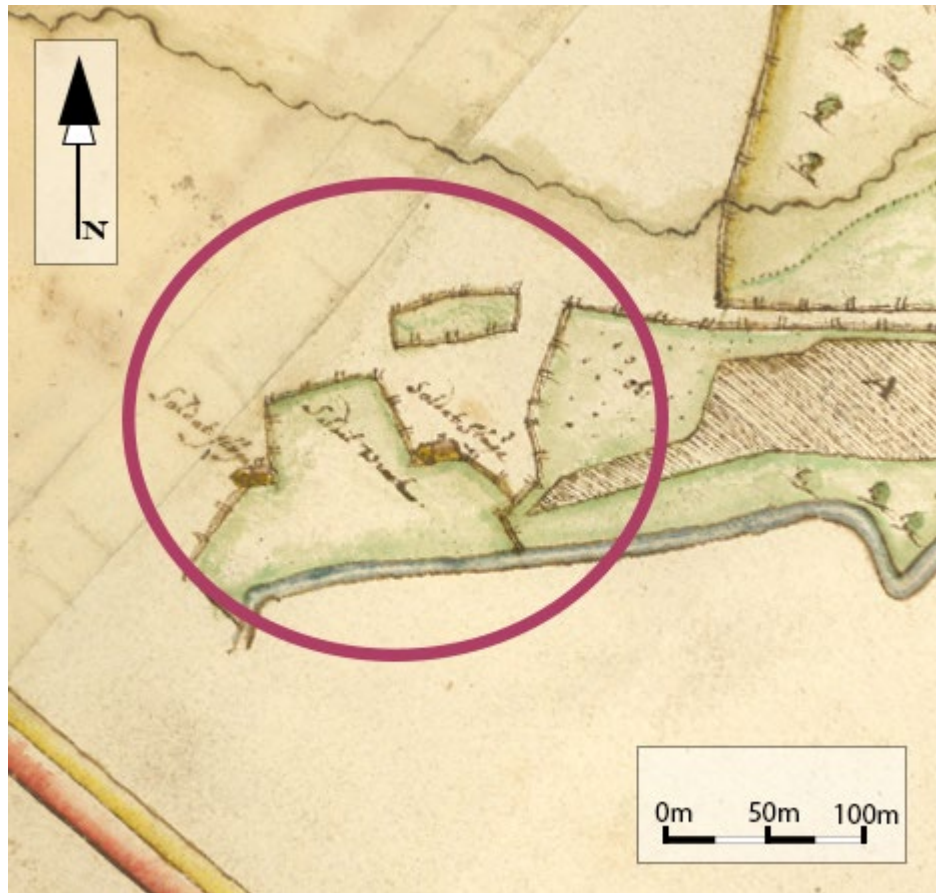
Figur 6. Jordartskarta. Hemmanens placering i jämförelse med moränen. De rosa cirklarna markerar byggnader som är placerade på morän, och den svarta cirkeln är hemmanet som är placerat på svalljord. Jordartskarta © SGU



Figur 7. Geometrisk avmätning 1729. Hemmanens placering i byn, markerad. Geometrisk avmätning 1729 © Lantmäteriverket

År 1729 är tre av fyra byggnader placerade på moränen (se figur 7 och 8). Detta beror på att moränen är svårare att nyttja agrart, och därmed är ett slags impediment. I stället för att sås, bebyggs impedimenten (Cserhalmi 1997). Idag är bebyggelsen fortfarande placerad på moränområden (se figur 7).

Soldattorp



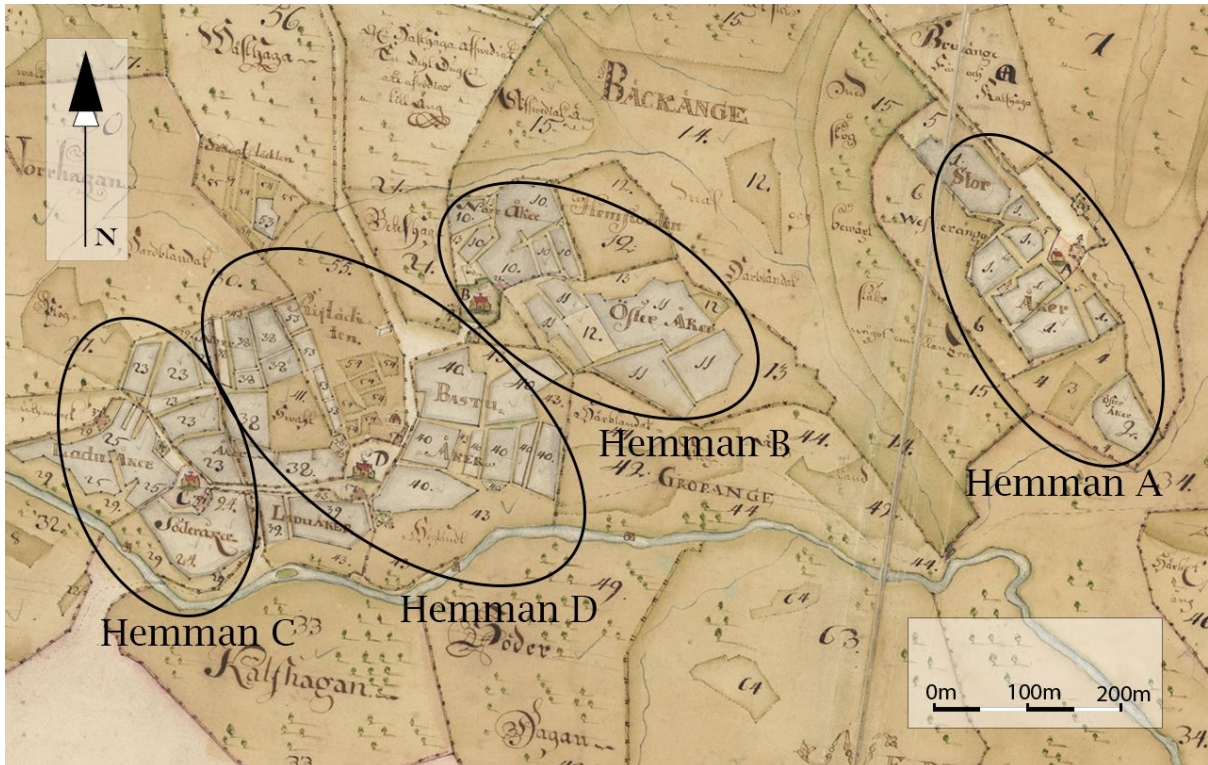
Figur 8. Geometrisk avritning 1713. Två soldatboställen är uppförda för att minska skatten för ett eller flera hemman. Geometrisk avritning 1713 © Lantmäteriverket

Soldatboställena, som ligger avses i västra Kungsberg (se figur 9) har troligtvis upprättats i slutet av 1600-talet när indelningsverket infördes. Ett eller flera hemman inhyste då soldater för att minska sin skatt. Indelningsverket upphörde 1901 och soldattorpen har troligtvis avhysts innan eller vid detta årtal även i Kungsberg (Nationalencyklopedin, u.å.).

Åker- & ängsbruk

Åkerbruket påverkas på 1700-talet av den byordningen som råder. I de historiska kartorna syns användning av lindbruk, som bör ha brukats fram tills den agrara revolutionen tog fart när all åker och ängsmark istället börjar användas till vallodling (Cserhalmi 1997). Runt år 1900 expanderar jordbruket med hjälp av dikning och liknar därmed mycket det landskap vi ser idag.

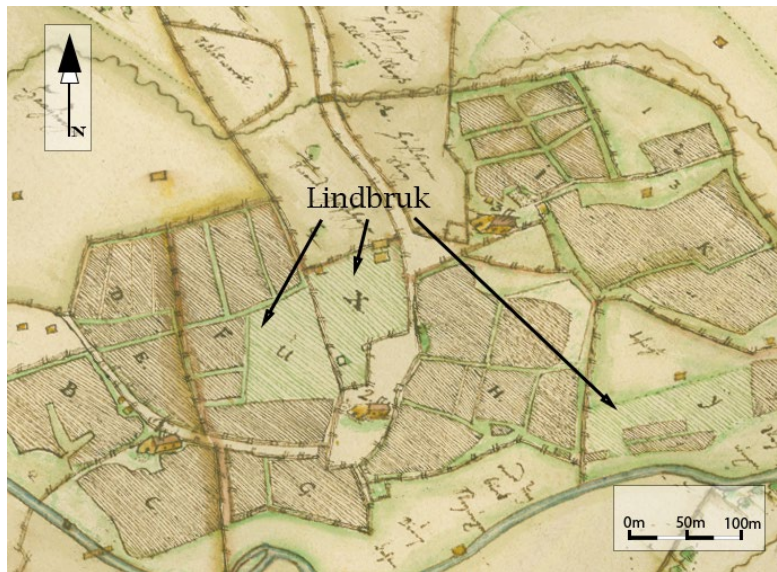
Byordning



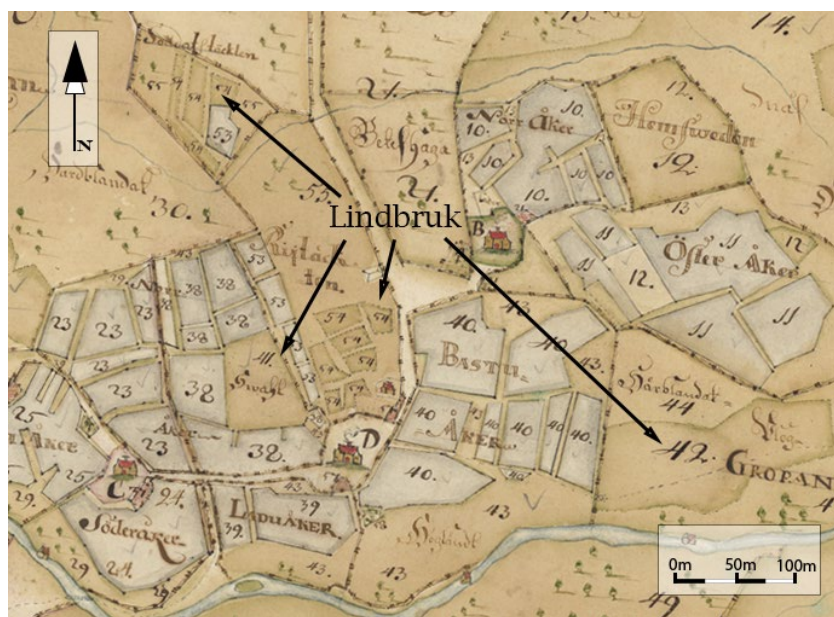
Figur 9. Geometrisk avmätning 1729. Det finns 4 hemman vars tegar är oregelbundna. Geometrisk avmätning 1729 © Lantmäteriverket

I kartorna från 1713 och 1729 är åkertegarna oregelbundna, små och samlade runt hemmanen (se figur 10). Åkermarken verkar inte vara skiftad, utan troligtvis har byn ett särägosystem. Ett särägosystem innebär att tegarna samlas runt varje enskilt hemman och att varje gård brukar sin inägomark för sig (Cserhalmi 1997). Byn är alltså oregerad och kan tänkas leda till att landborna brukar sin jord mer självständigt. Med tanke på att åkertegarna är oregelbundna och inte kan brukas i tvåsåde utan att ge olika avkastning, bör odlingssystemet vara ensäde. Att det är ensäde är också logiskt eftersom det finns lindbruk (se figur 11).

Lindbruk



Figur 10. Geometrisk avritning 1713. De grönskrifferade ytorna indikerar mark som är i lindor. Geometrisk avritning 1713 © Lantmäteriverket



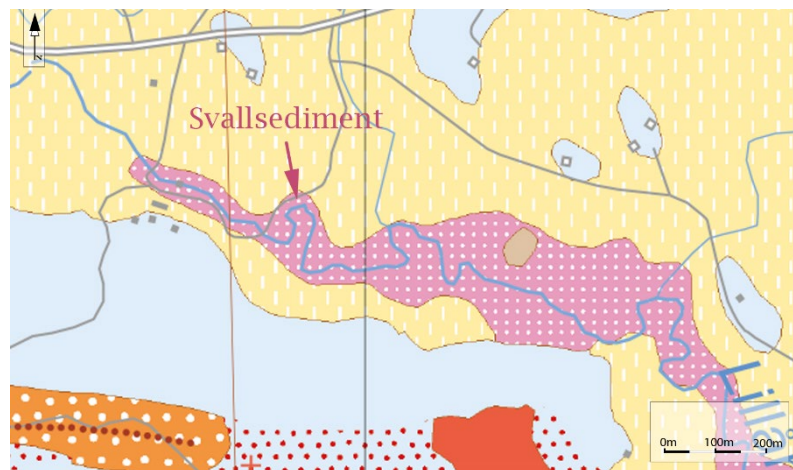
Figur 11. Geometrisk avmätning 1729. De mörkare brunkantade markslagen betecknas som "sval" vilket tyder på att det är svaljord, alltså lindbruk. Geometrisk avmätning 1729 © Lantmäteriverket

I kartan från 1713 finns det gråskrifferad åker men också grönskrifferad mark (se figur 11). Detta är dock inte en indikation på tvåsåde, som man annars kan tro vid första anblick. 1729 benämns ett av dessa områden som "sval" (se figur 12). Marken är därför troligtvis svaljord, alltså äng som ibland sås med lin och därefter korn för att förbättra jordkvalitén. Svaljord är samma sak som lindbruk (Cserhalmi 1997). Eftersom jordarten är silt, är det logiskt att marken inte är så bördig och därmed drar stor nytta av jordförbättring (SGU 2021).

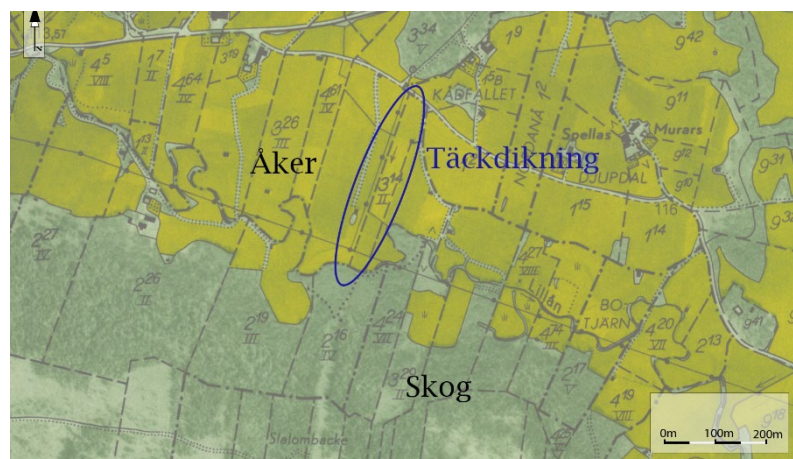
Dikning



Figur 13. Geometrisk avmätning 1713. Den sydöstra delen av Kungälv brukas år 1713 som ängsmark. Geometrisk avritning 1713 © Lantmäteriverket



Figur 14. Jordartskarta. Jordarten i den sydöstra delen av Kungälv domineras av svallsediment som indikerar att marken troligtvis är mycket blöt. Jordartskarta © SGU



Figur 15. Ekonomisk karta 1954. Kungälv:s sydöstra del är nu uppodlad och brukas som åker. I kartan syns små pilar som indikerar täckdikning. Ekonomisk karta 1954 © Lantmäteriverket

Marken kring Lillån i östra delen av Kungsberg är i de yngre geometriska kartorna endast brukad som äng (se figur 13) då den varit för blöt för att brukas som åker (Cserhalmi 1997). Detta förklaras av ån i kombination med jordartskartan som visar svallsediment på den dåvarande ängsmarken (se figur 14). I den ekonomiska kartan från 1954 har odlingsarealen i Kungsberg ökat sedan de geometriska kartorna ritades (se figur 15). Svallsedimentsområdet kunde nu användas som åker eftersom marken täckdikats.

Kommunikation

Kungsberg är inte belägen på väg till någon större ort och därför har vägarna alltid varit små och krokiga. Detta kan vara anledningen till att vägarna till stor del är bevarade, vilket syns i jämförelsen mellan historiska och nutida kartor. Till och med en bro finns kvar väl bevarad (Riksantikvarieämbetet 2021).

Vägar



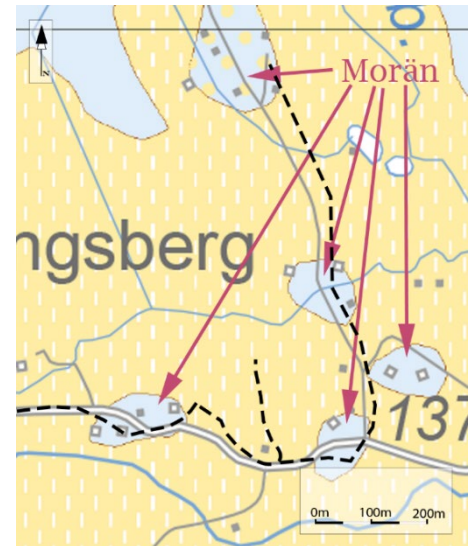
Figur 16. Geometrisk avmätning 1729. Fägata från norr till väst.

Geometrisk avmätning 1729 ©
Lantmäteriverket



Figur 17. Fastighetskarta. Delar av Kungsbergsgatan och Luntgatan är likadan som den historiska fägatan. Fastighetskarta

© Lantmäteriet



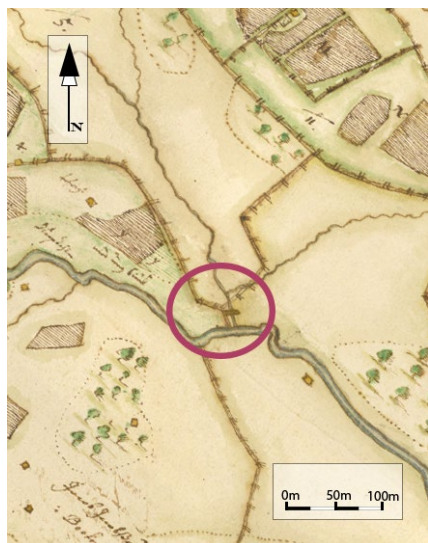
Figur 18. Morän som sammankopplas av vägen.

Jordartskarta © SGU

År 1729 syns en fägata som kopplar två hemman till utmarken (se figur 16). Den fägata som går i västöstlig riktning utgör idag Kungsbergsgatan. Fägatan i nordsydlig riktning utgör idag Luntgatan. Bägge gator förändras endast lite (se figur 16 och 17).

På jordartskartan framgår tydligt att vägarna även kopplar samman områden där moränen kikar fram, vilket kan förklaras med att bebyggelse var placerad på den mindre bördiga moränen (se figur 18). Idag är bebyggelsen, om än mer utbredd än den var 1729, fortfarande placerad på moränen (se figur 18).

Stenvalvsbro



Figur 19. Geometrisk avritning 1713. Bro.
Geometrisk avritning 1713 © Lantmäteriverket



Figur 20. Fastighetskarta. Fornlämning. Fastighetskarta © Lantmäteriet



Figur 21. Laga skifteskarta 1830. Bro. Laga skifteskarta 1830 © Lantmäteriverket

Fornsök visar att det finns en fornlämning i form av en stenbro (Riksantikvarieämbetet 2021). Detta element är beständigt i kartorna och finns kvar än idag (se figur 19, 20, 21 och 22). Dock har vägdragningen i modern tid lett till att bron inte längre används som den gjorde förr. Detta kan däremot vara ett medvetet val då bron kan anses vara intressant nog att bevara.



Figur 22. Stenvalvsbron står kvar än idag. Stenvalvsbro © Fotograf Bo Ulfhielm, Läns museet Gävleborg

Skogsbruk

Spår kvar i landskapet samt historiska kartor visar att skogen troligtvis brukats för export.



Figur 23. Geometrisk avmätning 1729. Tre hus vid Lillån som enligt Fornsök kan vara flottningsanläggningar. Geometrisk avmätning 1729 © Lantmäteriverket



Figur 24. Fornsökskarta. En kulturhistorisk lämning som betecknas som flottningsanläggning är placerad vid Lillån, på en annan plats än åhusen 1729. Detta kan betyda att det funnits fler flottningsanläggningar. Fornsök © Riksantikvarieämbetet

Kolförbrännings- och flottningsanläggningar avslöjar att skogen brukats och varit historiskt viktig (Riksantikvarieämbetet 2021). Dessa skogsbruksanläggningar bör ha uppförts på 1600-talet under den stora expansionen av skogsbruket (Cserhalmi 1997). År 1713 finns två åhus utritade, och år 1729 tillkommer ytterligare ett (se figur 23). Fornsök anger endast en flottningsanläggning, på annan plats än i de historiska kartorna (se figur 24). Detta tyder på att flottningsanläggningarna antingen varit portabla, att de varit fler än tre, eller att kartorna har en låg grad av noggrannhet.

REFLEKTION

Mycket är sig likt i Kungsberg sedan de geometriska kartorna uppfördes. Ett exempel är **kommunikationerna**. Vägarna är i stort sett på samma ställen men är nu asfalterade och fler. Stenvalvsbron har, som tidigare nämnt, inte rört sig ur fläcken.

Placeringen av **bebyggelsen** är också sig lik även om husen blivit många fler. Däremot är soldattorpen inte längre bebodda av soldater.

Vad gäller förändring ligger den största skillnaden utan tvekan inom **åker- och ängsbruk**. Byordningen är inte densamma som den var förr, då det inte längre är fyra hemman med säregosystem. Inom åkerbruket är den största förändringen dikningen, som i kombination med växelbruket lett till en enorm expanderings av åkerareal. Allt som tidigare var äng eller lindbruk har nu blivit åker.

Även **skogsbruket** ser annorlunda ut nu, då flottningsanläggningarna inte längre är i bruk. Anläggningarna har enligt kartorna en oregelbunden förändring, då de först ökade i antal, sedan minskade och däremellan bytte plats mellan varje karta.

Markanvändningshistorik åsido, har skidanläggningen Kungsberget strax utanför området haft stor påverkan på byn idag. När du söker efter information om byn Kungsberg, hittar du praktiskt taget bara information om Kungsberget. Det är till och med så att lokalbor i närliggande trakter tror att hela området heter Kungsberget. Det kan jag, Rama, som är en lokalbo konstatera.

Det är även delvis sant det som Cserhalmi skriver i *Fårad Mark* 1997, att det är de senaste 50 åren som har förändrat jordbruket mer än de tidigare tusen åren. Åkern och ängsmarkerna i området har sett nästan likadana ut fram tills 1900-talet med dikning och växelbruk. Därefter har det skett en storartad ökning av åkerareal.

Kungsbergs framtid

Framtiden för byn verkar ganska mörk, då det är en avfolkningsbygd. Det är Kungsberget som kommer få störst fokus och vi förespår att det kommer bli en bättre infrastruktur som gör att man kan ta sig dit lättare. Eftersom skidorten ligger endast två timmar bort med bil från Stockholm, kan nya investeringar komma att ge tillväxt åt Kungsberget.

Vi tror inte att jordbruket kommer att expandera mer i framtiden på grund av dåligt odlingsklimat och olämpliga jordarter. Tvärtom kanske åkerarealen kommer att minska. Det är även kuperat och småskaligt i landskapet, vilket inte tillåter annat än småskaligt jordbruk.

Slutligen är befolkningsökning mer trolig till en större närliggande stad, exempelvis Sandviken. Det upplevs som att Sandviken, som är betydligt större, bara har ökat i befolkning på senaste år på grund av flyktingvågor från Mellanöstern. Sandvikens långsiktigt totala

avfolkning leder oss till att tro att Kungsberg, med de få arbetsmöjligheter som byn har att erbjuda, inte har en chans för befolkningstillväxt.

Vidare undersökningar

Det finns en del funderingar som har uppstått under arbetets gång. En av dessa är: när bosattes först byn? Det finns ett glapp på information från 8 000 f.kr till 1713 e.kr, då det inte verkar finnas några egentliga fornlämningar förutom bron, och det är oklart när den uppkom.

En annan fundering ligger kring flottningsanläggningarna, som har rört sig fram och tillbaka på Lillån. Var det flytande anläggningar, låg noggrannhet i kartorna eller något helt annat som är svaret till skillnaden i placering och antal?

Vi båda skulle även vilja besöka själva byn Kungsberg, där ingen av oss har varit. Vi funderar också på hur byborna känner om att vara så överskuggade av skidanläggningen.

REFERENSLISTA

Tryckta källor

Antonsson, H. (2006). *Landskapets karaktärsdrag - En beskrivning för infrastrukturektorn*. (2006:33). Borlänge: Vägverket.

Cserhalmi, Niklas (1997). *Fårad mark: handbok för tolkning av historiska kartor och landskap*. Stockholm: Sveriges hembygdsförbund.

Myrdal, J. (1998). *Det svenska jordbrukets historia [Bd 1] Jordbrukets första femtusen år: [4000 f. Kr.-1000 e. Kr.]*. Stockholm: Natur och kultur/LT i samarbete med Nordiska museet och Stift. Lagersberg.

Digitala källor

Google earth Street view (2021). *Kungsbergsgatan*. <https://earth.google.com/web/> [2021-02-04]

Järbo hembygdsförening (2019). *Område 2, Kungsberg*. <http://www.jarbohembygd.se/gardar-album.php?omr=2> [2021-02-02]

Nationalencyklopedin (u.å.). *Indelningsverket*. <http://www.ne.se/uppslagsverk/encyklopedi/lång/indelningsverket> [2021-01-29]

Riksantikvarieämbetet (2021). *Fornsök, Övrig historisk lämning, L1948:4371 Flottningsanläggning*. RAÄ-nr: Järbo 168 <https://app.raa.se/open/fornsok/> [2021-01-22]

Riksantikvarieämbetet (2021). *Fornsök, Fornlämning, L1948:2273 Bro*. RAÄ-nr: Järbo 152 <https://app.raa.se/open/fornsok/> [2021-01-22]

BILDREFERENSLISTA

Fotografiskt material

Hinrikas, Per (2019). *Gårdar längs Kungsbergsvägen sedda från berget, fr.h. 17. Larses, 18.* [Fotografi] Järbo Hembygdsförening <http://www.jarbohembygd.se/gardar-album.php?omr=2> [2021-02-03]

Ulfhielm, Bo. (2010). *Stenvalvsbro.* [Fotografi] Läns museet Gävleborg. <http://lansmuseetgavleborg.se/Content/76862/xlmrapport2012-04.pdf> [2021-02-02]

Kartografiskt material

Lantmäteriet (2019). Kungsberg. *SWEREF 99 TM.* Karta 1:10 000 med fastighetsindelning, raster. [Kartografiskt material] <https://www.lantmateriet.se/sv/Kartor-och-geografisk-information/geodataprodukter/produktlista/karta-110-000-raster/> [2021-01-19]

Lantmäteriet (2021). *Från Gävle till Uppsala. SWEREF 99 TM, RH 2000.* Karta [Kartografiskt material] <https://minkarta.lantmateriet.se> [2021-01-19]

Lantmäteriverket (1713). *Geometrisk avritning över Kungsberg nr 1-7, Järbo socken, Gävleborgs län 1713.* Akt: V28-14:1 [Kartografiskt material]. Tillgänglig: Lantmäteriets historiska kartarkiv [2021-01-19]

Lantmäteriverket (1729). *Geometrisk avmätning över Kungsberg nr 1-7, Järbo socken, Gävleborgs län 1729.* Akt: V28-14:2 [Kartografiskt material]. Tillgänglig: Lantmäteriets historiska kartarkiv [2021-01-19]

Lantmäteriverket (1830). *Laga skifteskarta över Kungsberg, Järbo socken, Gävleborgs län 1830.* Akt: V28-14:6 [Kartografiskt material]. Tillgänglig: Lantmäteriets historiska kartarkiv [2021-01-19]

Lantmäteriverket (1956). *Ekonomisk karta över Kungsberg, Järbo socken, Gävleborgs län 1954.* Rak-id: J133-13g7h56 [Kartografiskt material]. Tillgänglig: Lantmäteriets historiska kartarkiv [2021-01-19]

SGU (2021). *Kungsberg 579194, 6733435.* Berggrundskarta, 1:50 000. [Kartografiskt material] http://apps.sgu.se/kartgenerator/maporder_sv.html [2021-01-19]

SGU (2021). *Kungsberg 577980, 6734628.* Jordartskarta, 1:25 000 - 1:100 000. [Kartografiskt material] http://apps.sgu.se/kartgenerator/maporder_sv.html [2021-01-19]

SGU (2021). *Kungsberg 577980, 6734628.* Strandnivåkarta, 10 000 år sedan. [Kartografiskt material] http://apps.sgu.se/kartgenerator/maporder_sv.html [2021-01-19]

Riksantikvarieämbetet (2021). *Fornsök, Övrig historisk lämning, L1948:4371*
Flottningsanläggning. RAÄ-nr: Järbo 168 [Kartografiskt material]
<https://app.raa.se/open/fornsok/> [2021-01-22]

Riksantikvarieämbetet (2021). *Fornsök, Fornlämning, L1948:2273 Bro*. RAÄ-nr: Järbo 152
[Kartografiskt material] <https://app.raa.se/open/fornsok/> [2021-01-22]