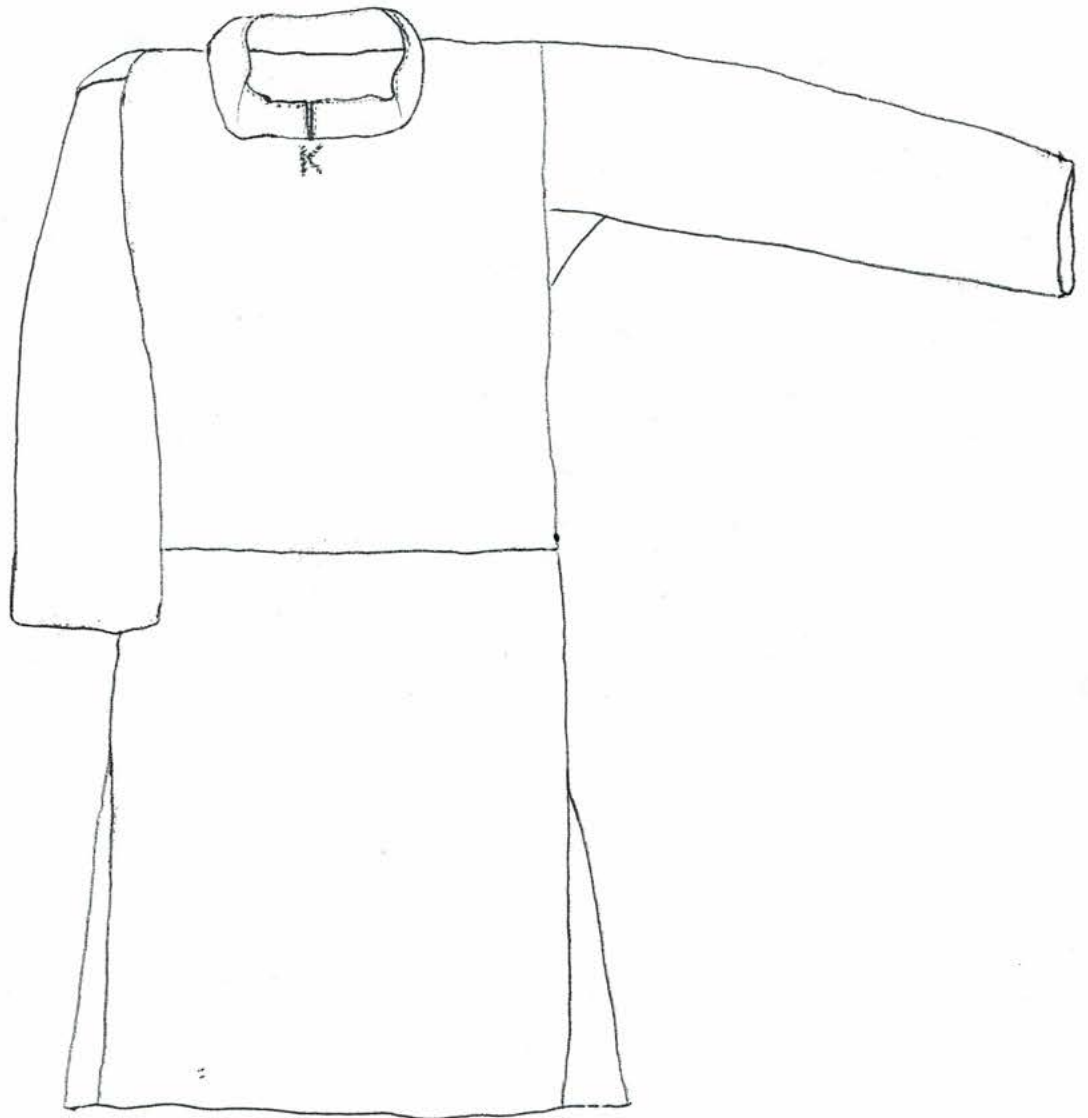


SÄRK ÖVANSJÖ SOCKEN



SÄRK OVANSJÖ SOCKENVARDAGSSÄRK I HAMPÄ ELLER GROVT LINNEORIGINAL:

Särken som finns på Länsmuséet i Gävle är helt handsydd i grov hampa. Den är väl bevarad och har en låg ståkrage. Mitt fram är ett enkelt K broderat med korsstygn i rött. Den är sydd med överdel och nederdel förenade av en söm i midjan.

HISTORIK:

Sådana här särkar bar man till vardags under livkjolen. Den kan också bäras under en fin överdel eller tröja tillsammans med livstycke och kjol till kyrkan. Se text och bild i Greta Hedlunds bok: "Dräkt och kvinnlig slöjd i Ovansjö socken 1750-1850."

NUTIDA ANVÄNDNING:

Den samma som under 1800-talet. Läs avsnittet om kvinnans dräktalmanacka i Greta Hedlunds bok.

MATERIAL:

1 m grovt särklinne. Ca 15 tr/cm, kypert, till bål och ärmspjäll.
0,5 m särklinne. Ca 17 tr/cm, kypert, till ärmar.
1,7- 2 m grovt tuskaftslinne 7 tr/cm, till nederdel och kilar.
0,1 m tuskaftslinne 22 x 11 tr/cm, till krage.
Lintråd 35/2 oblekt, till sömnaden.
Rött bomullsgarn 20/2, till broderi.
Bivax att vaxa tråden med.

TYGBEREDNING:

Tvätta alla tyger i 60°. Tvätter Du dem i maskin är det bäst att zick-zacka traskanterna först.

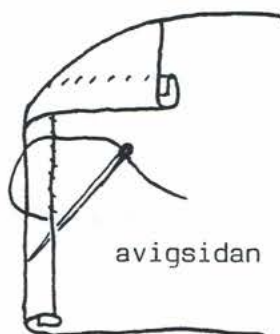
Läs igenom beskrivningen innan Du börjar sy.
Pressa på alla sömmar under tiden Du syr.

När Du inte använder din särk låt den hänga nytvättad men ostruken. När särken ska användas stänk in den och låt den ligga i plastpåse över natten så blir den lättstruken.

SÖMMAR OCH STYGN:

Vaxa tråden med bivaxet. Börja alla sömmar med knut på tråden. Vid sömmens slut fästes tråden genom att sy några stygn på varandra.

FÅLLSTYGN 4 stygn/cm.
Sy fällstygnen i ett moment. Nålen sticks genom yttertyg och fäll, snett framför föregående stygn. Stygnen syns lika mycket på rät- och avigsida.



EFTERSTYGN 8 stygn/cm.



FALSK FÄLLSÖM 6 stygn/cm.
Sömmarna sys från avigsidan.

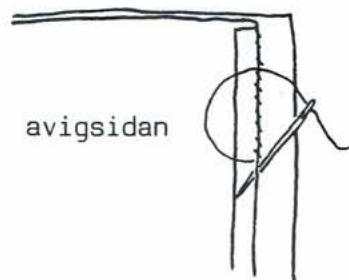
Moment 1:

Vik in en 1 cm bred sömsmån på det ena tygstycket. Lägga det räta mot räta med det andra tygstycket, 1 cm innanför kanten. Sy fällstygn över den vikta kanten. Klipp sömsmånen som är vikt 0,3 cm bred, den andra 0,6.

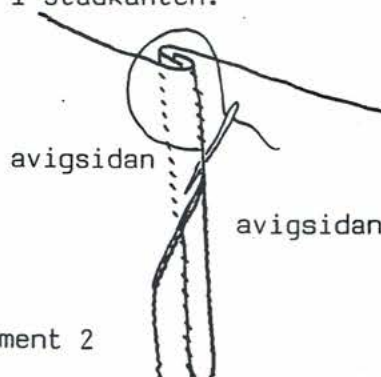
Moment 2:

Vik ut tygstyckena med avigsidan upp, pressa sömsmånerna åt samma håll. Vik in 0,3 cm av den traskant som råder. Sy ned den med fällstygn.

OBS Om det ena tygstycket har stadkant får detta råda då man syr första sömmen. Stadkanten behöver sedan endast fällas över traskanten, alltså inte vikas in. Stycket med stadkant ska då endast råda 0,3 cm. Fällstygnen sys direkt i stadkanten.



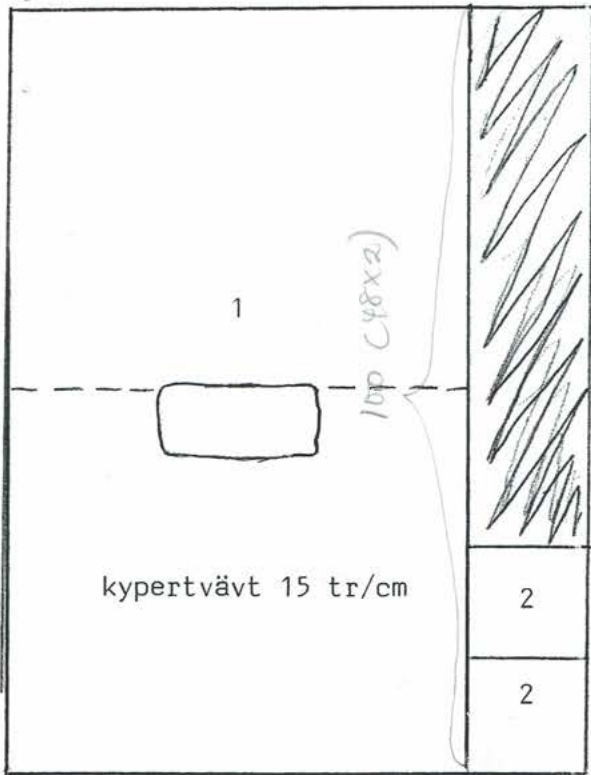
Moment 1



Moment 2

TILLKLIPPNING:

4 (7)



Original:

Personliga mått:

Bålbredd:	60 cm	97/2	65
Bållängd:	48 cm		48 cm (100)
Ärmbredd:	32 cm	37	32 cm
Ärmlängd:	47 cm		39 Ärmlängd samma
Ärmspjäll:	13 x 13 cm		13 x 13 cm
Nederdelsbredd:	64 cm		
Nederdelslängd:	61 cm		
Kilbredd:	24 cm		24 cm
Kilhöjd:	36 cm		
Kraghöjd:	4,5 cm		4,5 cm
Kraglängd:	66 cm		66 cm

Mät dina mått och fyll i det som fattas i tabellen.

Bålbredd = bystvidd + 10 cm delat med två.

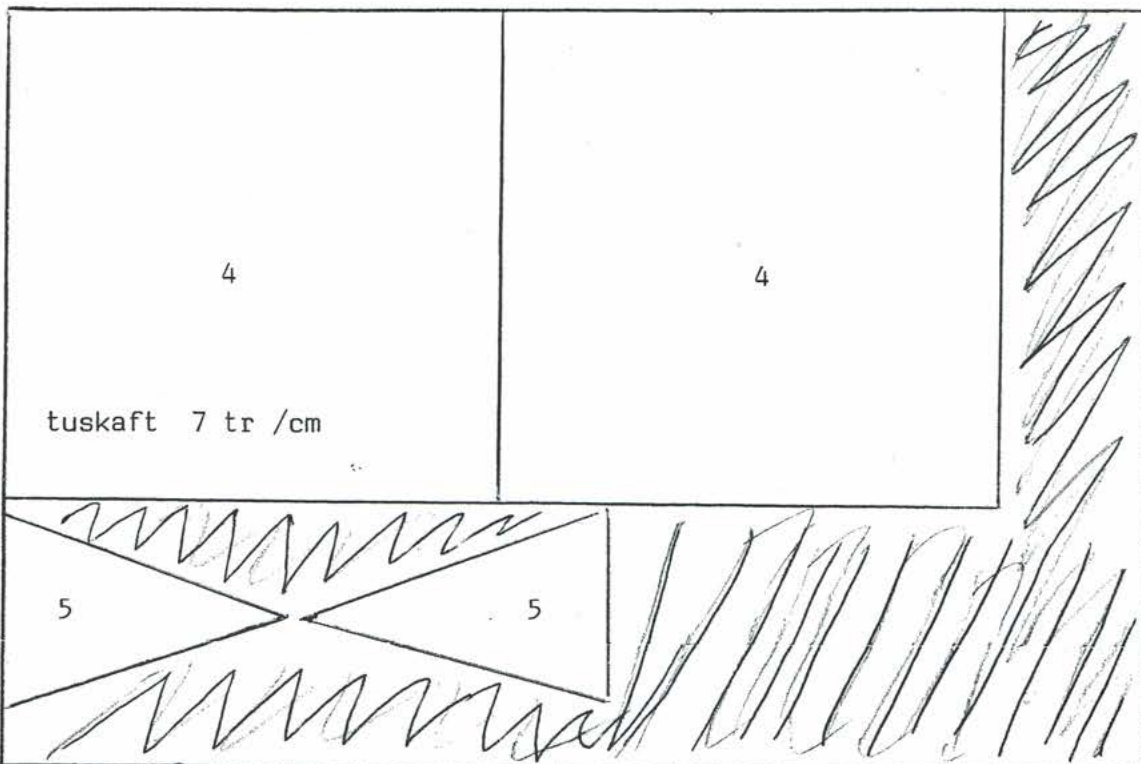
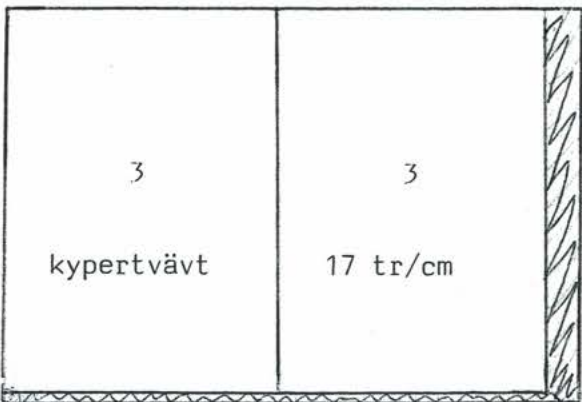
Ärmlängd = måttet från handled till handled över ryggen, minus bålbredden.

Nederdelslängd = måttet från axel till strax nedanför knät, minus bållängden.

Kilhöjd = två tredjedelar av nederdelens längd.

Nederdelsbredd = bålbredd plus 4 cm.

Fyll gärna i måtten på delarna här brevid.



- 1 BÅL
- 2 ÄRMSPJÄLL
- 3 ÄRMAR
- 4 NEDERDEL
- 5 KILAR
- 6 KRAGE

ÄRMSPJÄLL:

Vik en 0,5 cm bred sömsmån upptill på ärmens ena långsida. Lagg ärmspjället räta mot räta med ärmen med 1 cm sömsmån. Sy fällstygn i den vikta sömsmånen och fäll ärmspjällets sömsmån över, ut mot ärmen vik in och sy med fällstygn.

ÄRMSÖM:

Sy ihop ärmen med falsk fällsöm som fälls framåt. Gör en 1 cm fäll nedtill på ärmen. Sy båda ärmarna lika.

ÄRMISÄTTNING:

Sy fast ärmen mot båldelen med falsk fällsöm som är fälld mot bålen. Fortsätt att sy i ärmspjället också det med sömsmånen fälld ut mot bålen.

HALSHÅL:

Se sid 6 (7).

KRAGE:

Fälla kragens ena långsida och båda kortsidor med 0,5 cm bred fäll.

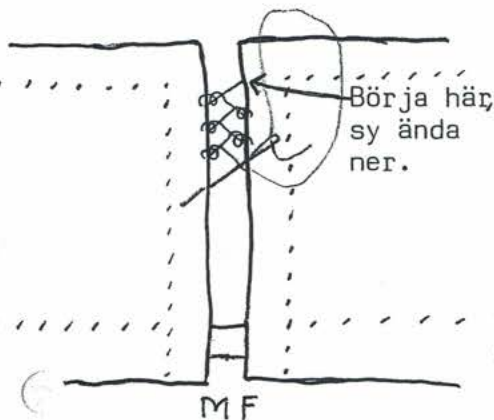
Vik in sömsmånen på kragens andra långsida och lägg den räta mot räta på bålen enligt markeringen. Nåla.

Sy fast kragen med fällstygn i den vikta sömsmånen.

Klipp sömsmånen på kragen 0,5 cm bred.

Vik in sömsmånen på bålen och sy med fällstygn fast den i kragen.

Sy en rad med "åttor" som håller ihop kragen mitt fram.

BRODERI:

Brodera ditt förnamns initial mitt fram, 0,3 cm under kragen. Sy med det röda bomullsgarnet. Se sid 7 (7).

SIDSÖM:

Sy ihop båldelen med falska fällsömmar som fälls bakåt i vänster sida och framåt i höger sida.

Gör en 0,5 cm bred fäll nedtill på båldelen.

NEDERDEL:

Sy fast kilarna på nederdelen med falska fällsömmar som fälls ut från kilen. Sy ihop sidsömmarna på nederdelen med falska fällsömmar, fäll höger sidas söm bakåt och vänster sidas framåt.

Gör en 0,5 cm bred fäll upptill på nederdelen och en 1 cm bred fäll nedtill.

IHOPSÄTTNING:

Lägg båldelens fällade nederkant räta mot räta med nederdelens övre fällkant och sy ihop med fällstygn över fällkanterna.

MITT RÅ AXEL LINJE

MITT BAK

BÅLDELENS MITTMARKERING

Klipp ut halshålet i papperet.

Markera halshålet på bålen med träckeltråd.

Klipp ut halshålet 1 cm innanför markeringen.

Skala 1:1

Halshålets ringning
enligt originalet.

krage hit →

← krage hit

MITT

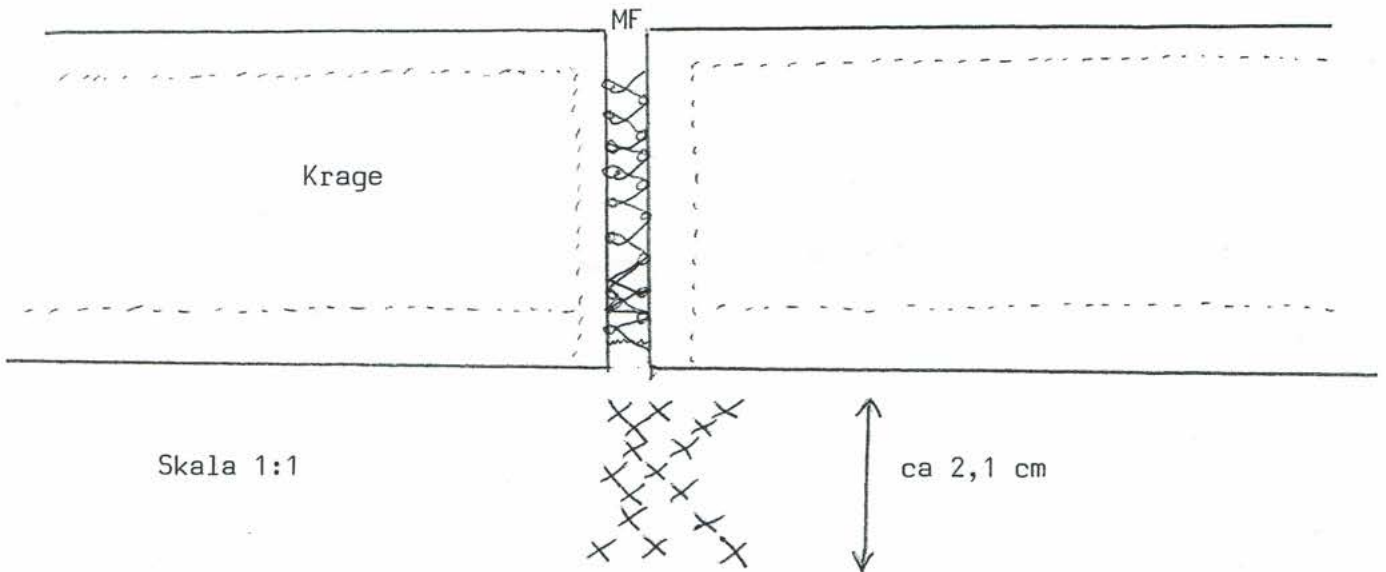
FRAM

HALSHÅL:

Sy med korsstyggn och rött bomullsgarn ditt
förfamns initial mitt fram på särken.

Varje stygn är ca 0,3 cm stort och går över ca 4 trådar.

Bokstaven är placerad 0,3 cm nedanför kragen.



Alfabetet från 1800-talets första hälft, hämtat från märkduk i
Tunabygdens Hembygdsförenings samlingar (TG 1501, D 5067).

