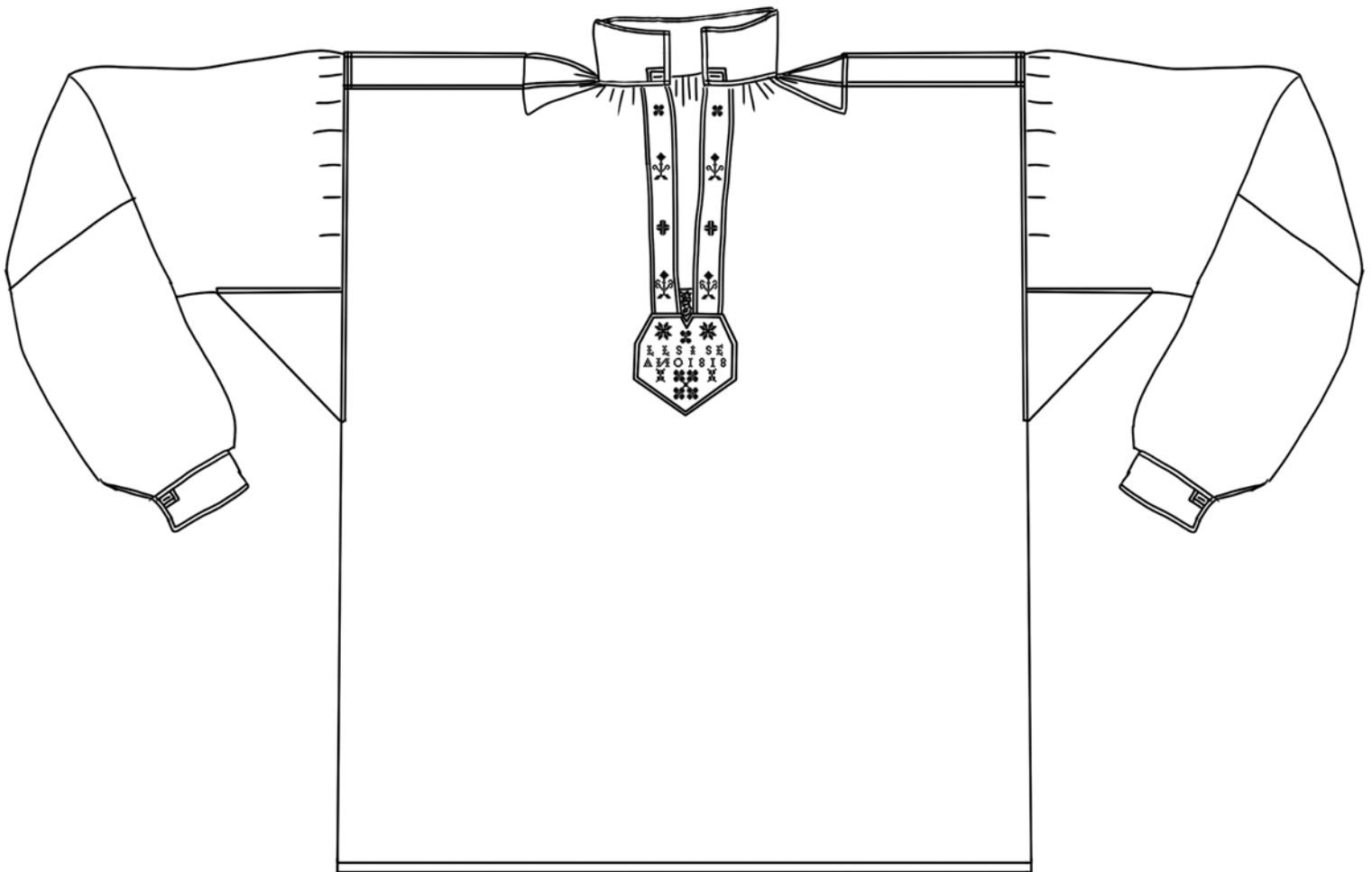
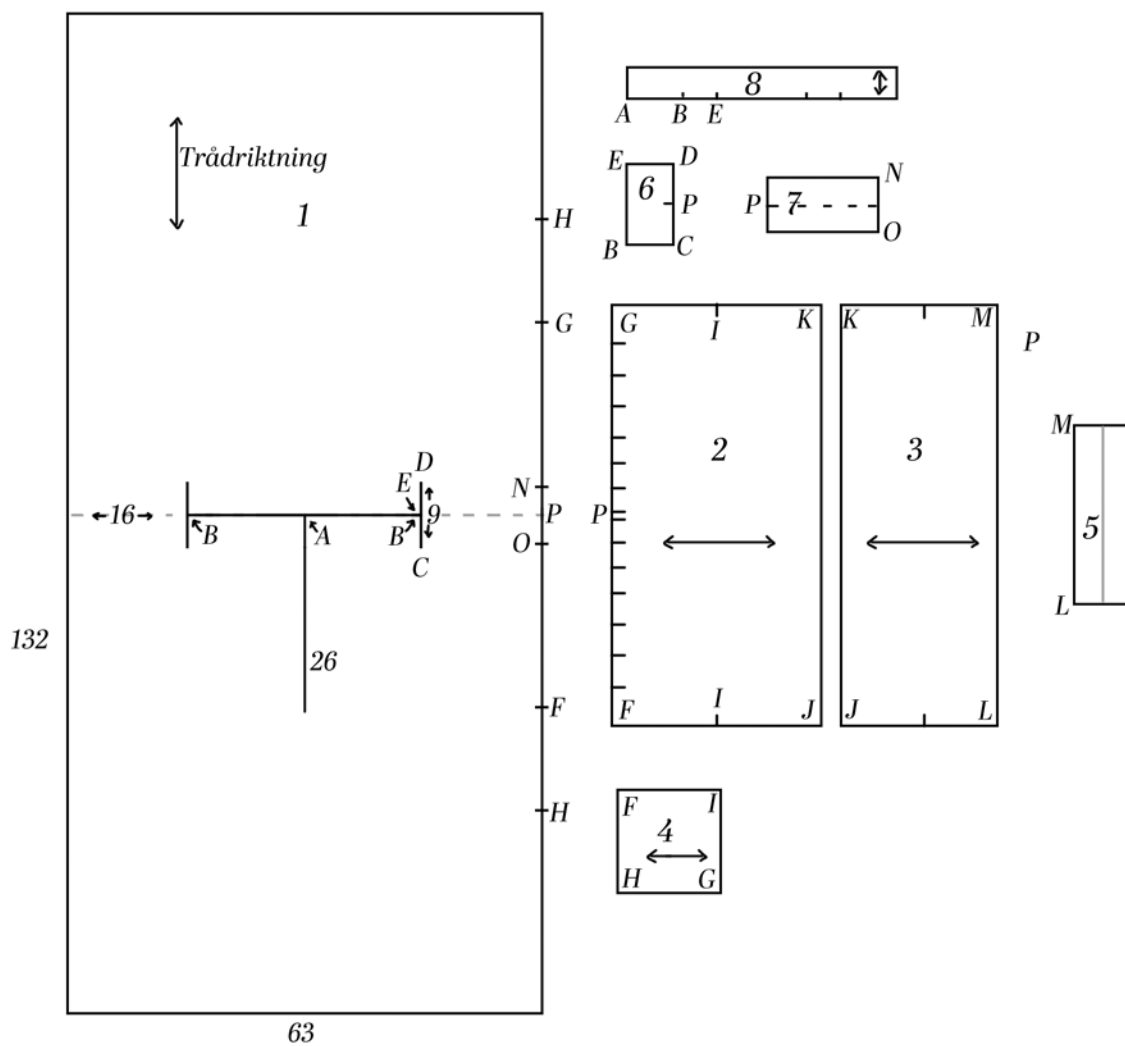


Järbo hembygdsförening

Digidräkt

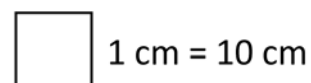
MANSSKJORTA FRÅN 1818
från See i Ovansjö socken





1. Bål: 132 x 63 cm
2. Övre ärm: 56 x 28 cm
3. Undre ärm 56 x 21 cm
4. Ärmspjäll 14 x 14 cm
5. Ärmlinning 24 x 8 cm
6. Halsspjäll 11 x 6.5 cm
7. Axelförstärkning 14.5 x 7.5 cm
8. Krage 36 x 4.5 cm

Klipp x2 av alla förutom bålen. 1cm sömsmån på alla bitar, förutom kortsidorna av bålen, där 1.5 cm.



Beskrivning av originalet

En fin herrskjorta i linne med korsstygn i två olika röda färger, en lite mörkare och en ljusare. Skjortans ärmar är skarvade och bara en sida har en påbörjad ärmlinning. Jag har därför tagit inspiration av andra förlagor för att göra färdigt instruktionerna för ärmlinningen.

Materialförslag

Tyg:

Vitt linne till själva skjortan - Täthet varp 18 tr/cm inslag 20 tr/cm

Vitt linne till broderierna - Täthet varp 23 tr/cm inslag 27 tr/cm

Vitt linne till nedre delen av ärmen - Täthet varp 22 tr/cm inslag 23 tr/cm

Tråd:

Lintråd (knyppltråd) helblekt 50/2 samt 40/2 (allt sys med 50/2 förutom den sydda spetsen) 6 trådigt moulinégarn av bomull (t. ex DMC) - röd samt mörkröd nyans

Sömsätt:

Efterstygn, fällstygn, förstygn, langettstygn, knappålsstygn samt korsstygn

Råd inför sömnad:

Tvätta tygerna och stryk dem. Enligt gamla mönster är de mått som får ändras endast själva ärm-längden, ärmen bör blusa ungefär 5 cm. Skjortan passar dock bara smalare män, till en lite kraftigare eller längre man kan de övriga måtten behöva ändras. Klipp allt med +1 cm sömsmån om inget annat anges. 1,2,4,5,6,7,8 klipps ur det lite grövre linnetyget. Endast den nedre delen av ärmarna samt broderidelarna är sydda i ett annat lite tunnare linnetyg.

För beskrivning av stygn läs Ulla Centergran och Kicki Kirvall:

Folkdräkter förr och nu, Tradition och sömnad, LTs förlag.

Sömnadsbeskrivning

Vik bålen (1) på mitten (grå streckad linje på ritningen) och klipp upp halshålet. Halshålet börjar 16 cm in från varje långsida och är totalt 31 cm långt. (B-A-B) Vik ut tyget igen och klipp upp för halsspjället 9 cm långt i varje ytterkant av halshålet, sträckan C-D.

Halsspjäll:

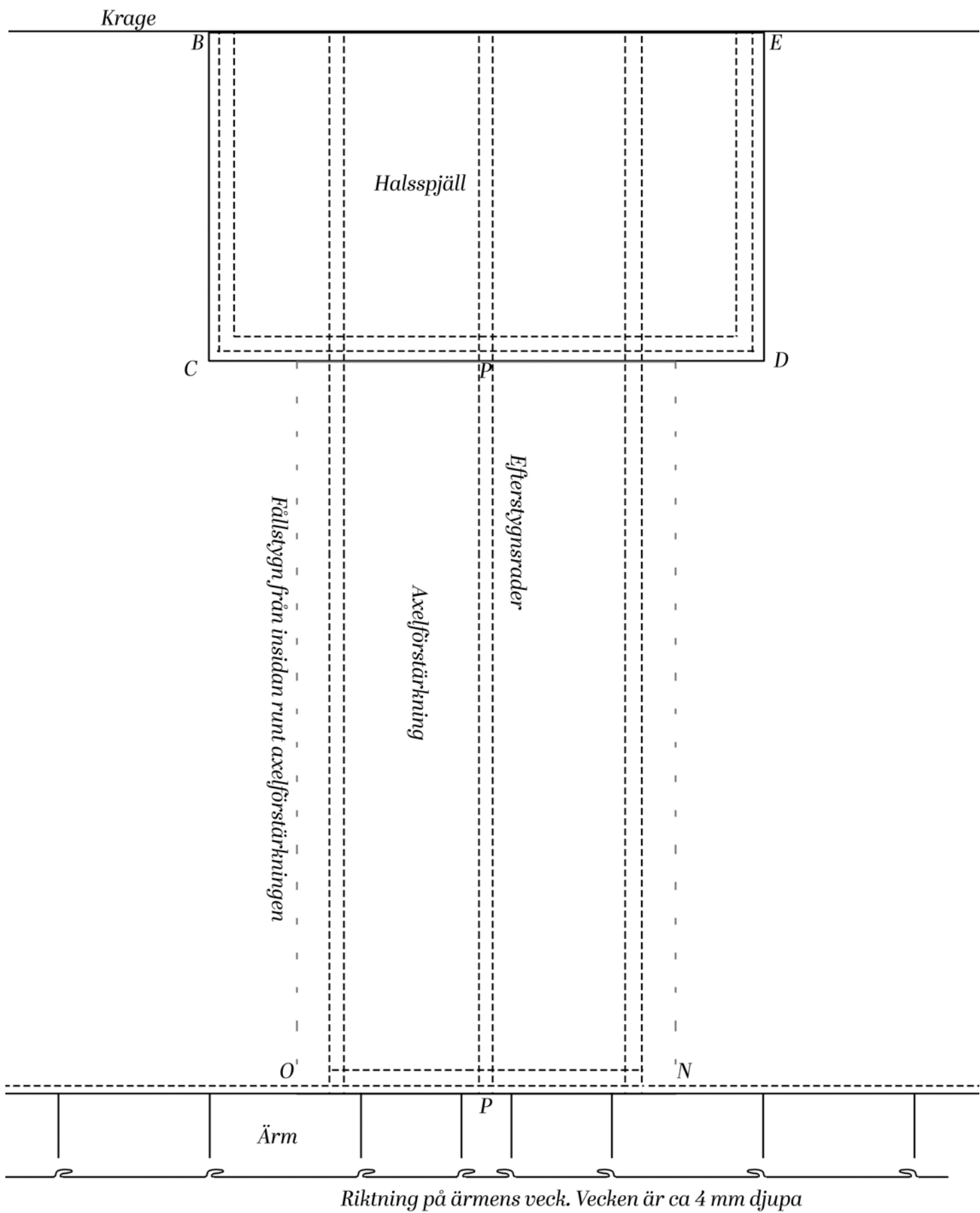
Vik in sömsmånen på halsspjällen (6), sträckorna B-C, C-D samt D-E. Sträckan B-E täcks av kragen och ska inte vikas. Märk ut mitten på sträckan B-E på både bål och halsspjäll. Arbeta från rätsidan. Lägg ihop mittmarkeringarna för B-E, båda rätsidorna mot dig - räkna 1 cm sömsmån på bålen runt halshålet, dvs lägg halsspjället 1 cm in på bålen. Passa ihop övriga bokstäver, C mot C, D mot D, osv. Träckla och sy sedan fast halsspjället med efterstygn från rätsidan, 5 stygn/cm, knappt 2 mm in från kanten, Vänd arbetet till avigsidan vik in sömsmånen mot spjället och sy små fällstygn runt om 3 stygn/cm, Vänd tillbaka till rätsidan och sy en rad efterstygn till, 3 mm in från den första raden.

Axelförstärkning:

Axelförstärkningen kan vara fastsatt i ett senare skede på originalet, men det är mycket lättare att göra det nu. Vik in sömsmånen runt om på axelförstärkningarna (7). Vänd på bålen så du har avigsidan ut och lägg ihop markeringarna för O och N på bål och axelförstärkning, lägg axelförstärkningen med rätsidan upp mot dig. Lägg ihop P mot P, dvs mittlinjen av halsspjället och axelförstärkningen. Sy runt axelförstärkningen med små fällstygn, 3 stygn/cm, men lämna sträckan O-N öppen.

Sy sedan de 6 efterstygnraderna som löper från ärmen till kragen. Sy två rader efterstygn 1,5 mm från varje sida av mittlinjen (P), dvs med ett 3 mm stort mellanrum mellan raderna. Sy nästa rad 2,6 cm bort samt en rad 3 mm utanför denna. Börja/avsluta raderna 12 mm från kanten mot ärmen (dvs sömsmån plus 2 mm), mot kragen syr du hela vägen upp till kragens kant. Gör detta på båda sidorna. De två vågräta efterstygnraderna sys senare när du sytt fast ärmen.

Sy korsstygnbroderierna, se sida 6–7 för beskrivning och mönster.



Korsstygnbroderi:

Brodera på vitt linne, ca 27/23 tr/cm. Använd 6 trådigt bomullsgarn, t.ex DMC moulinégarn. Jag föreslår att du märker upp mönsterbitarna på en lite större bit tyg och broderar innan du klipper, mycket lättare så. Klipp sedan ut med 5 mm sömsmån runt om, förutom på kortsidorna av remsorna - där 1 cm.

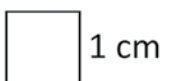
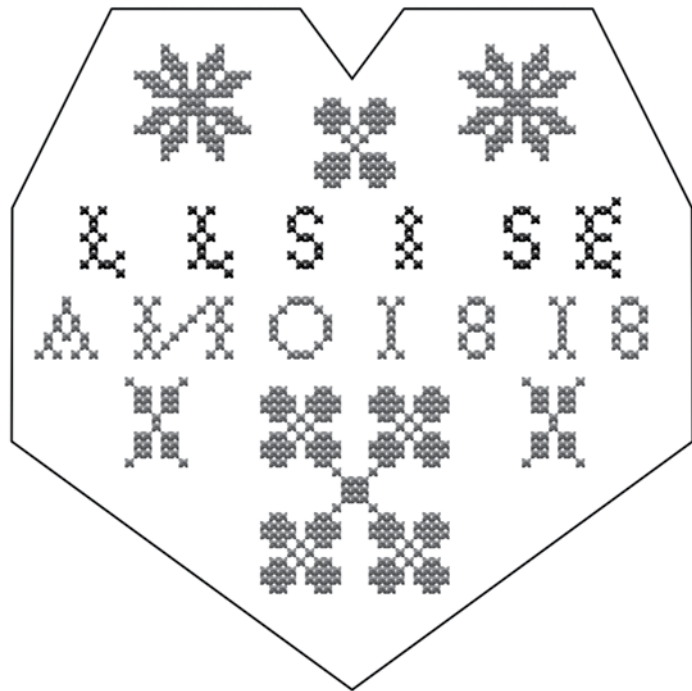
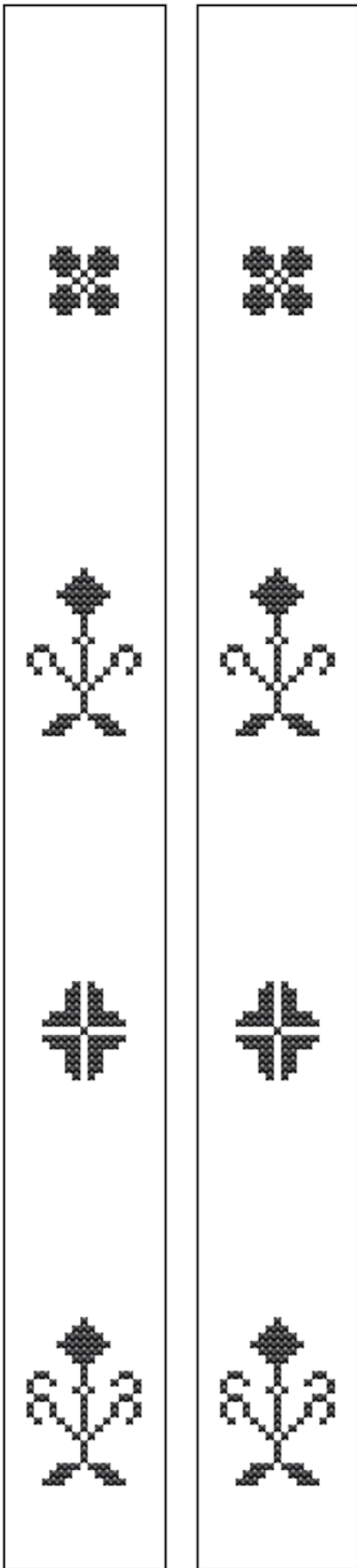
De figurer som är på de två långa remsorna samt initialerna (LLS I SE på originalet) på hjärtat sys med 2 trådar lite mörkare rött garn.

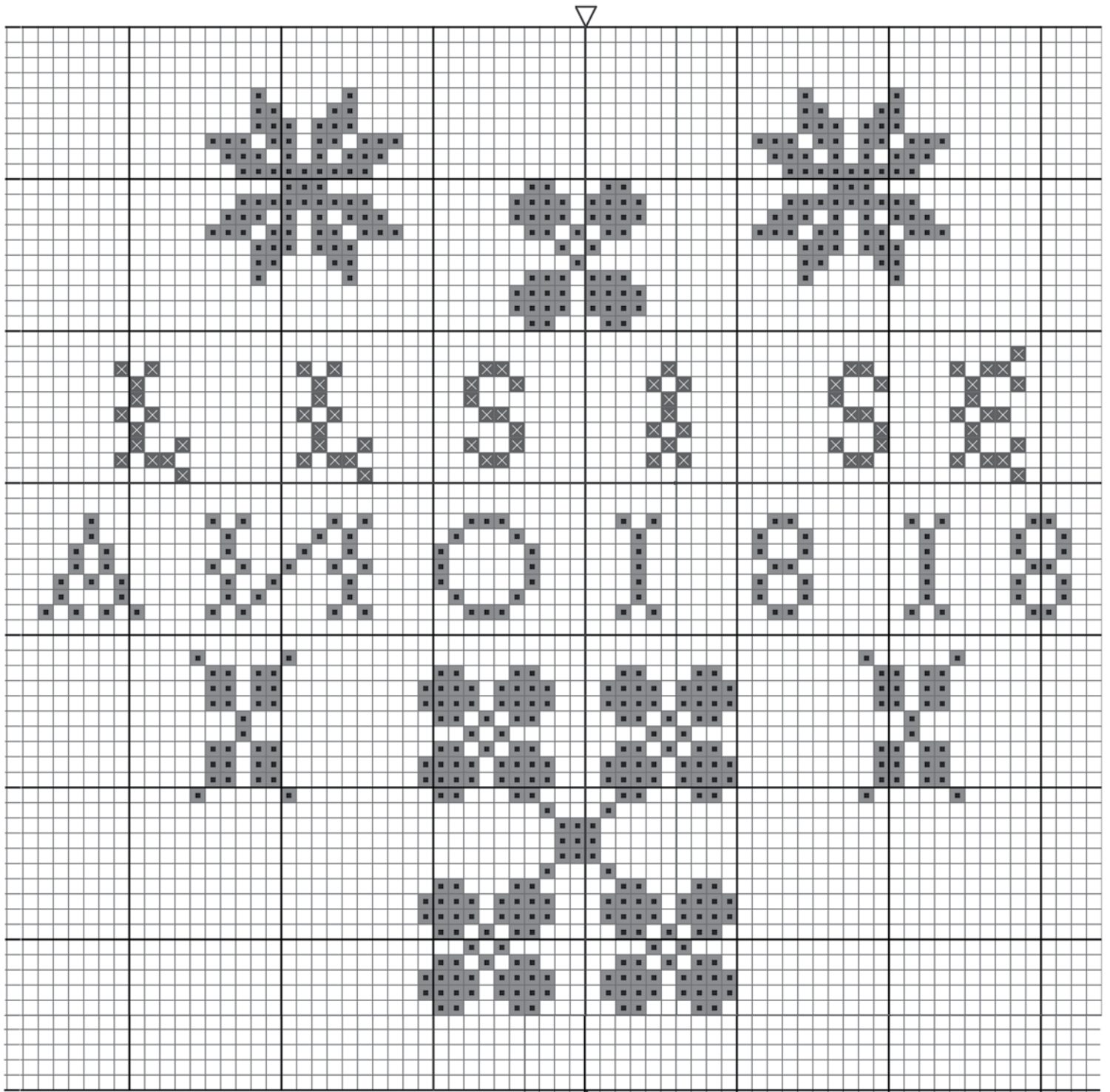
Figureerna samt årtalet på hjärtat sys med 1 tråd lite ljusare rött garn.

Varje X ska gå över tre trådar vågrätt/lodrätt.

Jag har även inkluderat bokstäver/siffror för att du ska kunna skriva just det som passar dig.

Tydligt fanns en Lars Larsson född 1798 i SEE. Han gifte sig 1826. Så kanske var det bara en finskjorta från fästmön? Troligen står initialerna alltså för Lars LarSon i Se(e). Årtal ANO 1818. (Bara ett N, dessutom bakvänt. Charmigt!)





△
Mitten

1 ruta = 3x3 trådar



DMC moulinegarn röd, 2 trådar

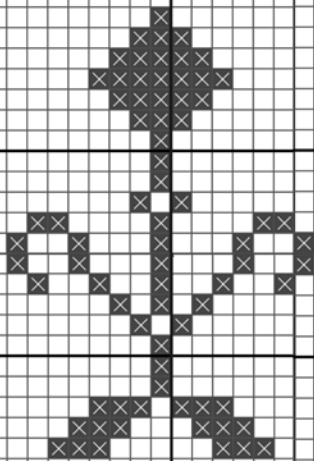
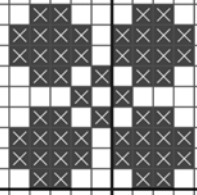


DMC moulinegarn ljusare röd/rosa, 1 tråd

Mitten ▾

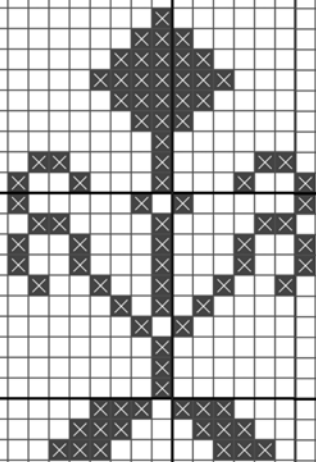
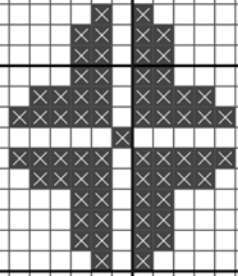
Korsstygnsmönster halssprund

Sy två stycken.



Klipp ut längs med nedre kanten och sammanfoga med överkant på nästa sida.

Klipp ut längs med övre kanten och sammanfoga med nedkant på förra sidan.



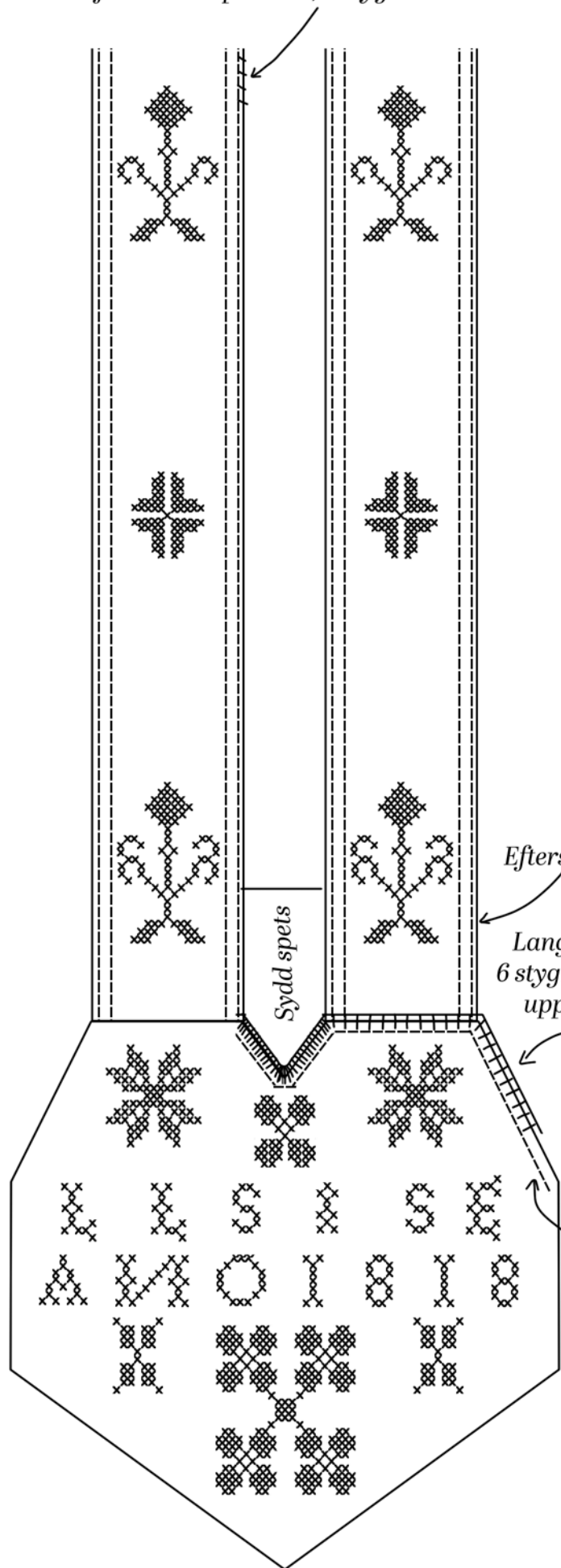
1 ruta = 3x3 trådar



DMC moulinegarn röd, 2 trådar

△
Mitten

Langettstygn ned till den sydda spetsen på varje sida om sprundet, 4 stygn/cm



Sy fast broderidelarna:

Vik in sömsmånen runt om hjärtat samt på långsidorna av de två remorna. Klipp ett sprund mitt fram på bålen (1) som är 26 cm långt. Vik in en 2.5 mm bred sömsmån mot rätsidan. Lägg de två broderiremsorna ovanpå bålen och nåla fast dem, remornas övre sömsmånskant mot kanten av halshålet. Sy en rad efterstygn längs varje långsida, 1 mm in, 5-6 stygn/cm. Sy en till rad efterstygn 2 mm in från dessa. Lägg hjärtat ovanpå remornas sömsmån nedtill. Sy fast hjärtat med efterstygn (samma stygnlängd som tidigare) knappt 2 mm in. Sy sedan langettstygn runt hjärtat, dessa ska gå från precis innan efterstygnsraden till knappt 1 mm utanför hjärtat. 6 stygn/cm, förutom i det lilla V:et i slutet av bålen sprund, där syr du 12 stygn/cm.

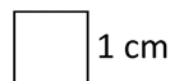
Trådrester tyder på att det varit langettstygn på varje sida om sprundet, 4 stygn/cm. Sy dessa från sprundets början till 3.8 cm från sprundets slut, dvs strax innan markeringen för den sydda spetsen på bilden.

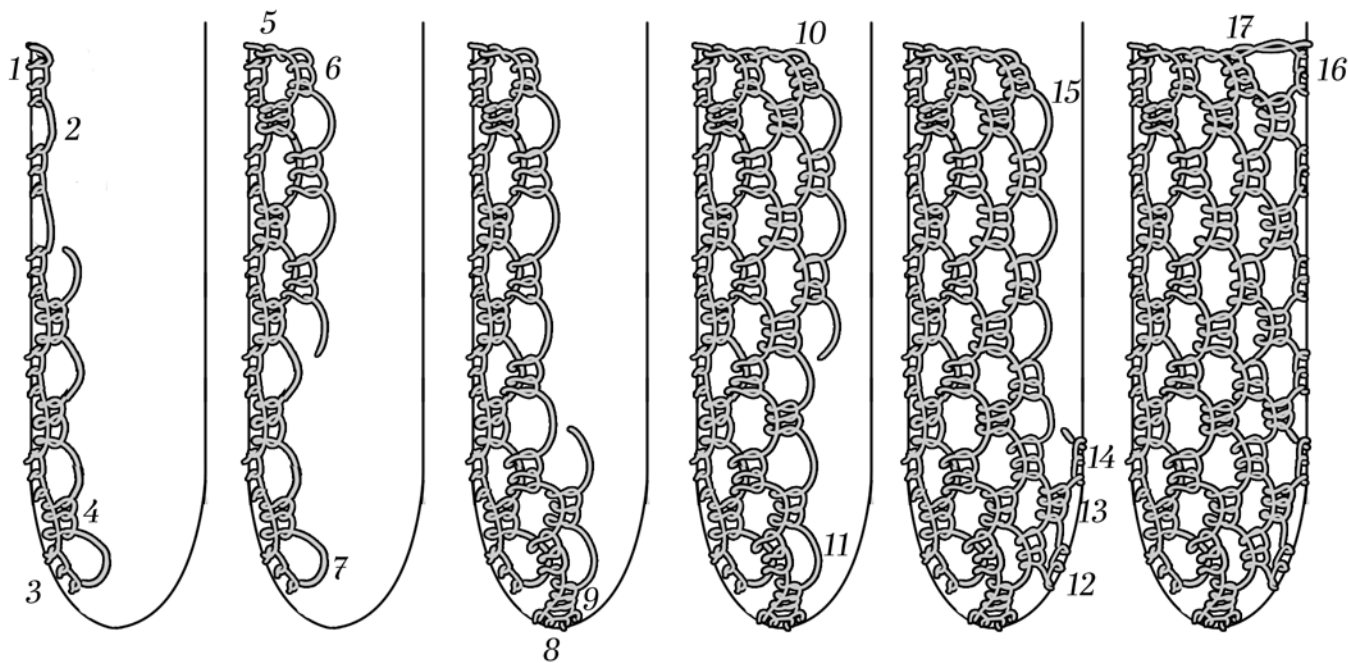
Den sydda spetsen hittar du på nästa sida.

Efterstygnsrader

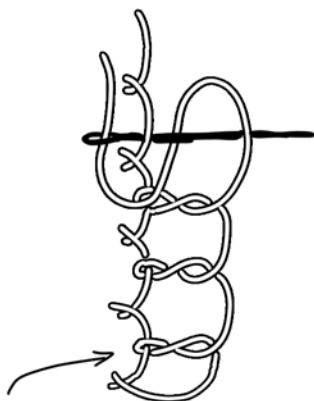
Langettstygn runt hjärtat
6 stygn/cm, förutom lilla V:et
upptill, där 12 stygn/cm

Efterstygn runt om hjärtat

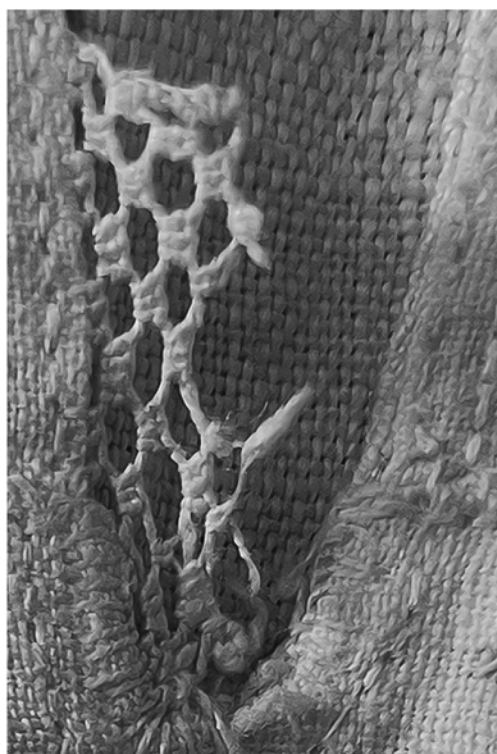




Omvridna langettstygn
"Spanska stygn"



Kant eller
tidigare öglor



Förstoring av original

Sydd spets:

Sy en sydd spets/spets söm i nedkant av sprundet. Jag är långt ifrån en expert på detta, och den sydda spetsen på skjortan är delvis trasig. Jag har dock testat lite samt diskuterat med andra spetskunniga och fått fram ett mönster som blir rätt exakt som originalet. Den färdiga sydda spetsen skall vara 3,5 cm lång och ca 1,1 cm bred upptill. Sy med vit 40/2 lintråd.

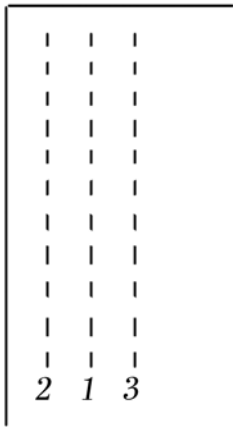
Börja 3,5 cm upp från sprundets slut (hjärtat). Hela sys med s.k. omvridna langettstygn, dessa finns avbildade i boken "Sömmar och Stygn" av Grete Petersen och Elsie Svennås.

Fäst tråden på baksidan och sy tre omvridna langettstygn precis intill varandra (1). Sy ett stygn som är lika långt som de tre du precis gjort (2). Upprepa tills du har 6 st tredubbla stygn längs med kanten (3). Vänd håll och sy 3 stygn runt den närmaste "öglan", dvs det längre ensamma stygnet (4). Fortsätt upp till nästa ögla och sy 3 stygn där. Fortsätt så tills du gjort runt sista öglan (2).

Gör sen ett stygn genom det första stygnet du sydde (5). Vänd håll och sy 3 stygn runt den ögla som precis bildats (6). Fortsätt ner på samma sätt till den sista ensamma öglan (7).

Sy 3 stygn i kanten av sprundet (8), vänd och sy 3 stygn genom den närmaste öglan (9). Fortsätt hela vägen upp. Vid toppen vänder du på samma sätt som sist (10). Sy ned till den sista ensamma öglan (11). Sy 3 stygn i kanten av sprundet (12), sy sedan 3 stygn runt den närmaste öglan (13), sy 3 stygn i sprundet (14), fortsätt på samma sätt tills du sytt runt den sista ensamma öglan (15). Sy till sist 3 stygn i sprundet (16) så de slutar på samma höjd som ditt allra första stygn började. Avsluta genom att sy genom det första stygnet på förra raden, på samma sätt som du vänt håll tidigare (17). Fäst ditt arbete på baksidan.

Rynktrådar



Sy kragen:

Sy i tre rynktrådar runt hela halshålet, börja/sluta där broderiremsan slutar, dvs ca 2,5 cm in från kanten av sprundet. Sy en rad förstygn 9 mm från kanten, dvs 1 mm in på sömsmånen. Sy över ca 4 och under ca 4 trådar i väven. Sy en till rad 5 mm utanför denna (på sömsmånen) samt en rynktråd 5 mm innanför den. Se till att stygnen kommer trådrakt ovanför varandra.

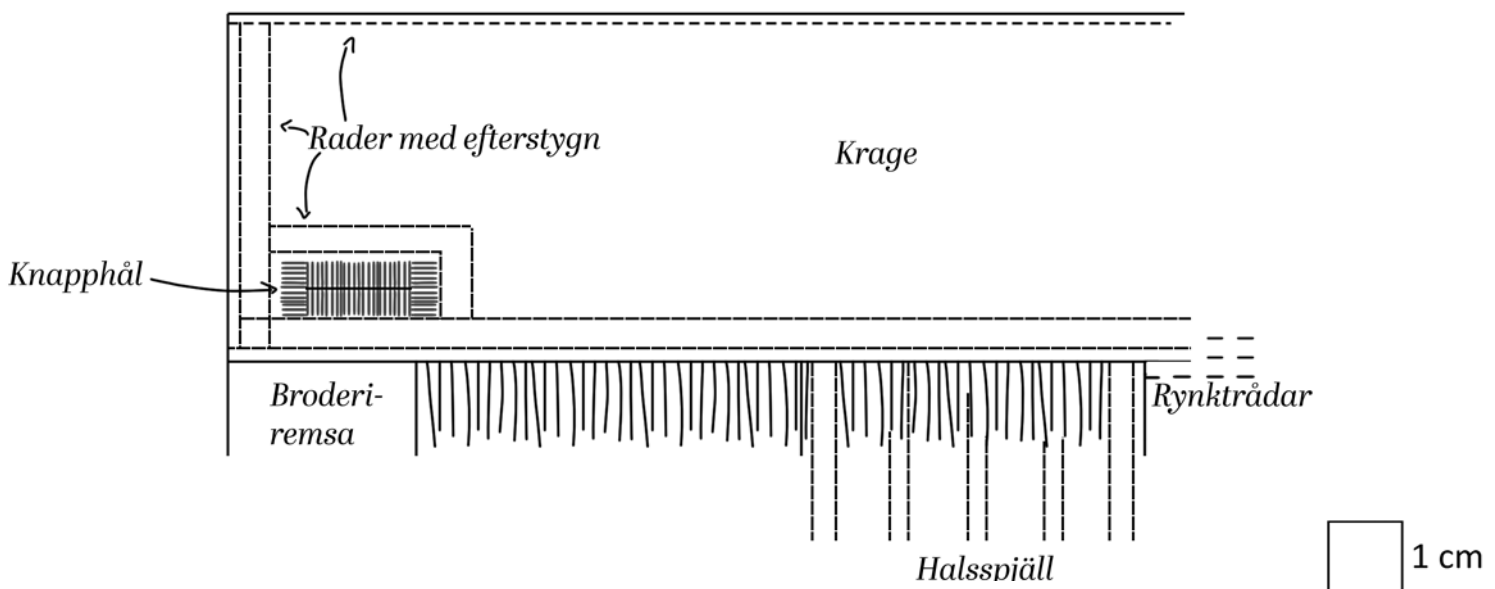
Ett förslag från ett gammalt mönster är att dra ihop rynktrådarna tätt, var då noga med att se till att alla rynkorna ligger som små raka streck tätt intill varandra. Fäst dem tillfälligt runt en knappnål. Rynkorna som inte vill ligga snyggt petar du ned med en nål. Låt sedan arbetet vila ett dygn så fixeras rynkorna - jag brukar även fukta dem lätt med en sprayflaska innan jag låter dem ligga. Rynkorna dras sedan ut till önskad längd när de sätts ihop med kragen.

Tag din krage (8) och vik in sömsmånen runt om på båda bitarna och träckla noga. Lägg bort den ena biten. Tag den andra och lägg den med den nedre långsidan runt halshålet med rätsidan upp på både bål och krage. Kragens vikta nedre kant ska ligga precis ovanpå den första rynktråden du sydde, dvs så att bålen får ca 1 cm sömsmån som fångas av kragen. Markeringarnas avstånd på kragen är A-B 7,5 cm, B-C 4,5 cm och E-E 12 cm. Rynka bålen så att markeringarna ligger mot varandra, B-B samt E-E. Sy fast kragen från rätsidan med små fällstygn, ett stygn per rynka. Sy sedan en rad efterstygn 2 mm in från kanten på kragen, se till att fånga upp bälens sömsmån. Sy en till rad 4 mm in från den första raden. 5 stygn/cm.

Lägg ihop den andra kragdelen mot insidan av kragen du precis sytt fast, aviga mot aviga. Sy en rad efterstygn längs med den övre långsidan av kragen, 2 mm in från kanten. Kasta ihop kortsidorna och vänd arbetet till avigsidan och sy fast kragens nedre långsida med fällstygn precis som på framsidan. Ta bort den synliga rynktråden på bålen och övriga träckeltrådar.

Sy två rader efterstygn längs med kragens kortsidor, en knappt 2 mm in och en 3 mm in från den. Sy det lilla hörnet runt det kommande knapphålet - det inre ska vara 9 mm upp från den inre vågräta efterstygnsraden samt 2,3 cm från den inre lodrätta. Det yttre hörnet sys 4 mm utanför det första.

Märk ut knapphålen på kragens kortsidor, ett 14 mm långt streck 1 cm från kragens framkant (kortsida), 1 cm upp från kragens nedre kant. Klipp upp och sy ett fyrkantigt knapphål, se skiss. Sy knapphålsstygn, 20 stygn/cm, 4 mm breda.



Ärmskarv:

Ärmarna på originalet är skarvat på mitten med en s.k. fransk söm - dock är detta med största sannolikhet en senare ändring. Du kan gott välja att skipa skarven om du har tyg så det räcker till hela ärmar. Syr du skarven så sy den antingen med fällsöm (beskrivning längre ned) eller som på originalet med fransk söm: Lägg ihop ärmdelarna (2 & 3), K-K samt J-J avigsida mot avigsida, Sy ihop med efterstygn ca 2 mm från ytterkanten av sömsmånen. Vik om tygbitarna så att de nu ligger räta mot räta och sy en rad efterstygn 1 cm in från kanten som bildats av den första sömmen.

Ärmspjäll:

Ärmspjället sys med fällsöm, denna sys som så att man lägger de två tygerna som ska sys ihop räta mot räta. Vik ned sömsmånen mot dig på det tyg som ligger upp mot dig. Lägg det 1 cm in från kanten på det bortre tyget och sy ihop med små fällstygn. Klipp sedan bort överflödigt tyg, det främre ska i det här fallet ha en sömsmån på 4 mm och det bortre 8 mm. Vik först in 4 mm på det bortre tyget och vik det sedan över det främre tyget, sy fällstygn. Du bör nu ha en fäll som är ca 4 mm bred.

Vik ut dina hela ärmar och lägg ärmspjället (4) räta mot räta mot ärmen, passa ihop markeringarna. Vik ned ärmspjällets sömsmånsträckan F-I och lägg det 1 cm in från kanten på ärmen. Börja att sy 1 cm in från kanten, avsluta 1 cm från nästa kant. Sy fällstygn, 4 stygn per cm.

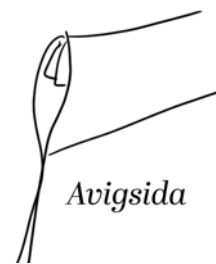
Lägg ihop punkt G på ärmen mot G på ärmspjället, sen G-I. Vik ned ärmens sömsmån mot dig och lägg den 1 cm från kanten av ärmspjället. Sy fällstygn på samma sätt som ovan, sy sträckan G-I. Klipp bort överflödigt sömsmån och vik sömmen enligt skiss. Både sträckan G-I samt F-I viks mot ärmen (bort från spjället).

Sidosöm & sprund:

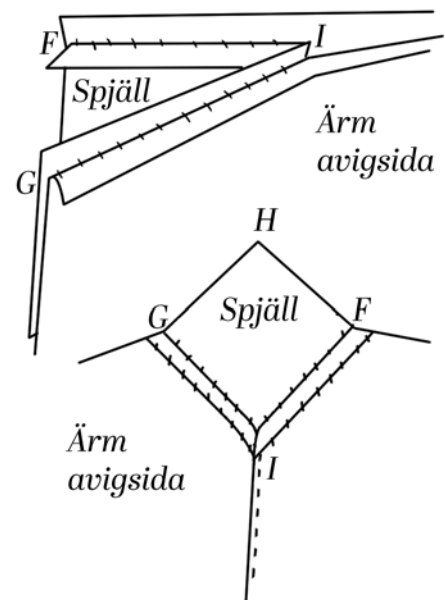
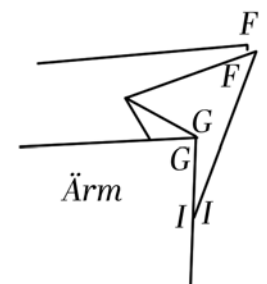
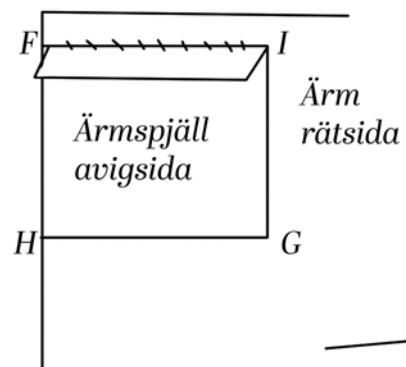
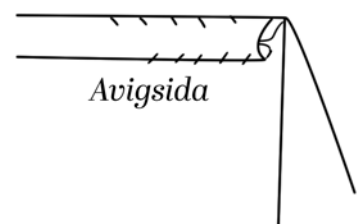
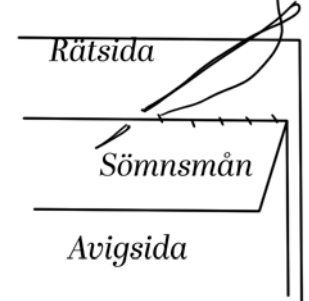
Märk ut sprundet i nedkant av ärmen - detta ska vara 9,5 cm från kanten. sy ihop resten av ärmen med efterstygn mellan I och sprundet. Originalet har stadkanter och är sydda med efterstygn 3 mm från kanten, räta mot räta. Om ditt tyg inte har stadkanter här föreslår jag att du istället syr fällsöm här med.

Vik in sömsmånen enkel vid sprundet och sy en rad efterstygn på varje sida om det, 3 mm från kanten, 5 stygn/cm.

Fransk söm



Fällsöm



Ärmlinning:

Ärmarna är inte färdiga nedtill, den ena är helt utan ärmlinning och den andra är bara påbörjad. Jag har därför fått hitta på lite för att färdigställa mönstret.

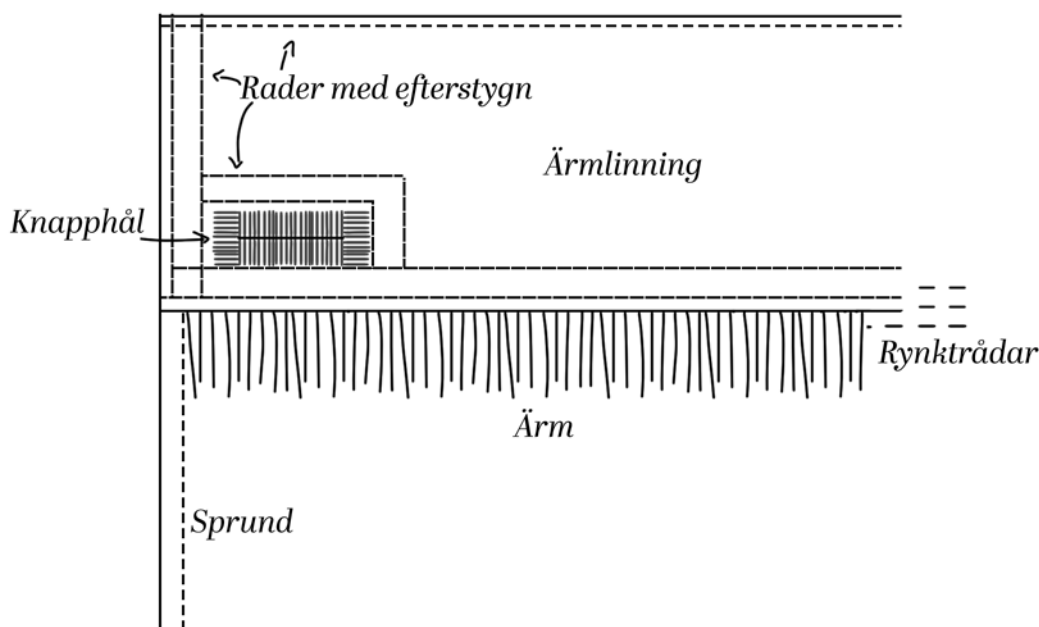
Sy i rynktrådar i änden av ärmen på samma sätt som när du gjorde kragen - originalet har bara 1 tråd, men det blir inga bra rynkor så. Vik in sömsmånen runt om på ärmlinningen (5) och träckla.

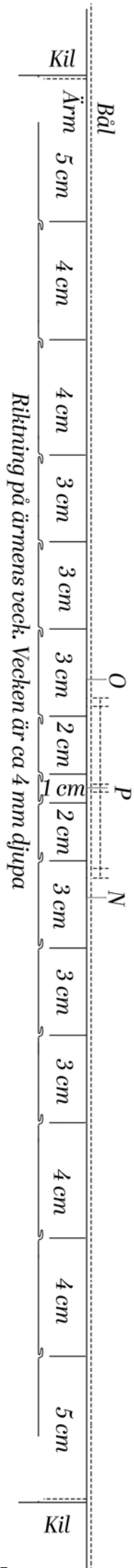
Tag dina ärmlinningar (5) och vik in sömsmånen runt om på båda bitarna och träckla noga. Lägg bort den ena biten. Tag den andra och lägg den mot ärmen med den ena långsidan runt ärmens nedre kant med rätsidan upp på både ärm och ärmlinning. Ärmlinningens vikta nedre kant ska ligga precis ovanpå den första rynktråden du sydde, dvs så att ärmen får ca 1 cm sömsmån som fångas av linningen. Lägg ihop M-M och L-L. Rynka så att ärmen blir lika lång som linningen, fördela rynkorna jämnt. Träckla fast ärmlinningen noga och sy sedan fast ärmlinningen från rätsidan med små fällstygn, ett stygn per rynka. Vänd arbetet och vik ärmlinningen på mitten, sy fast den lösa långsidan mot ärmen precis som på framsidan. Sy ihop kortsidorna med kaststygn. Ta bort träckeltrådar och ta bort den synliga rynktråden på bålen.

Jag har valt att kopiera kragens design och knapphål här. Se skiss för påhittad ärmlinning.

Sy en rad efterstygn 2 mm in från den vikta nedre kanten av ärmlinningen (övre på skiss). Sy även en rad efterstygn 2 mm in från kanten mot ärmen och en rad till 3 mm in från den. Sy två rader efterstygn längs med kortsidorna, en knappt 2 mm in och en 3 mm in från den. Sy det lilla hörnet runt det kommande knapphålet - det inre ska vara 9 mm upp från den inre vågräta efterstygnsraden samt 2,3 cm från den inre lodrätta. Det yttre hörnet sys 4 mm utanför det första.

Märk ut knapphålen vid ärmlinningens kortsidor, ett 14 mm långt streck 1 cm från kortsidan, 1 cm upp från linningens nedre kant. Klipp upp och sy ett fyrkantigt knapphål, se skiss. Sy knapphålsstygn, 20 stygn/cm, 4 mm breda. Gör lika på motsatt sida av ärmlinningen.





Ärmhål:

Gör i ordning vecken upptill på ärmen. Det ska vara 7 veck på varje sida om mitten (P) Arbeta från mitten och ut.

Det första vecket ska vara 0,5 cm från mitten, det andra 2 cm från första, det tredje 3 cm från det andra, osv. enligt måtten angivna på skissen till vänster. Vecken ska vara ca 4 mm djupa (på originalet varierar det från 3–5 mm) och alltid vara vikta in mot mitten. Du kan även se en del av ärmen på sidan 5 i verklig skala.

Träckla ned vecken. Lagg ärm och bål räta mot räta, mitten på ärmens överkant (P) mot mittlinjen av bålen (P) Lagg ihop punkterna H på bål och ärmspjäll, se även till att punkterna G-G samt F-F ligger mot varandra. Ärmhålet sys ihop med fällstygn vänd in mot bålen. Vik ned bålens sömsmån mot dig, denna ska ligga 1 cm in från kanten av ärmen. Börja sy vid punkt H, 1 cm in från kanten (dvs sömsmånen) Sy fällstygn, 4 stygn/cm utefter hela axelsömmen, sluta på samma punkt som du började.

Sy fast axelförstärkningen innanför fällen. sträckan O-N som du lämnade öppen i ett tidigare steg. På originalet är denna sydd utanför fällen, men du får en mycket starkare söm om du lägger den innanför.

Klipp sedan bort överflödigt tyg runt ärmen, bålen ska i det här fallet ha en sömsmån på 4 mm och ärmen 8 mm. Vik först in 4 mm på det bortre (ärmen) tyget och vik det sedan över det främre tyget, sy fällstygn. De små vecken på ärmen binds med i fällsömmen. Du bör nu ha en fäll som är ca 4 mm bred.

Sy en rad efterstygn, 5 stygn/cm, 2 mm från kanten på bålen runt ärmhålet, från H tillbaka till H. Sy även sträckan G-I-F på ärmen runt ärmkilen på samma sätt. Sy en sista efterstygnrad mellan O-N (skiss på sida 5) 3mm in från den första raden du precis gjort runt ärmhålet.

Sidosöm:

Sy ihop skjortans sidesömmar med efterstygn mellan H och nedre kanten. Originalet har stadkanter och är sydda med efterstygn 3 mm från kanten, räta mot räta. Om ditt tyg inte har stadkanter här föreslår jag att du istället syr fällsöm här med. Originalet har inget sprund nedtill i skjortan.

Fäll:

Fällen har fortfarande träckeltrådar kvar, kanske har skjortan kortats av? Vik en 7 mm dubbelvikt fäll och sy med fällstygn, 3 stygn/cm.

Ärmens fastsättning:

