

Material:
Mörkbrun lintråd - 35/2
Mörkblå lintråd - 35/2
Oblekt lintråd - 35/2 & grövre (ca 20/2) till knapparna
Yttertyg - Genomsyttlat siden på bomullsboten. Mörkbrun botten med blommor i rosa, lila samt grönt. Dessa halvsidentyger blev moderna på 1830-talet och var vanliga i folkliga livstycken och västar under 1830-1850. Importtyg från England
Foder - Oblekt lin, trådtäthet ca 16tr/cm varp 18tr/cm inslag
Innerfoder krage - Tunn, stel linnelärf

16 knappar (saknas, men de har troligen varit 10-12 mm i diameter.) Med ägla. Dyrt tyg - kosta på dig fina knappar!

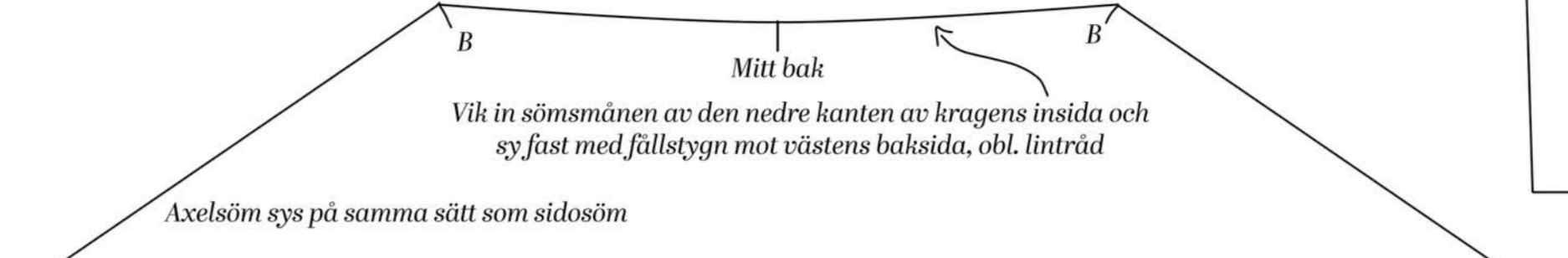
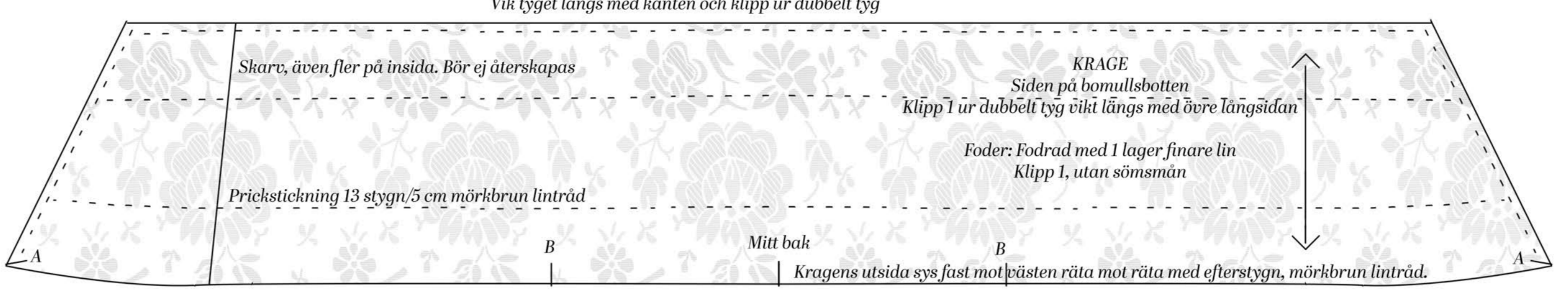
Järbo hembygdsförening

Digidräkt

BRUDGUMSVÄST

Mansväst från Ovansjö socken

Västen är från Överbyn i Järbo, Ovansjö socken, troligen ca 1830-1850
Från Karin Anderson
Västen har identifikationsnummer: xos 59
Mönstret är uppritat sett från utsidan av västen
OBS! Mönstrets storlek enligt original



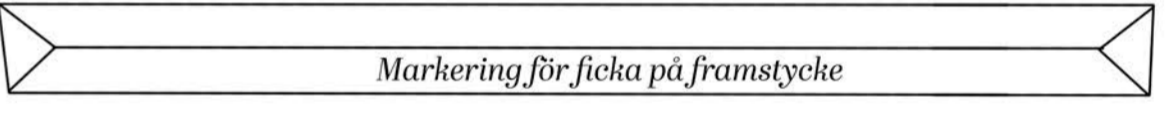
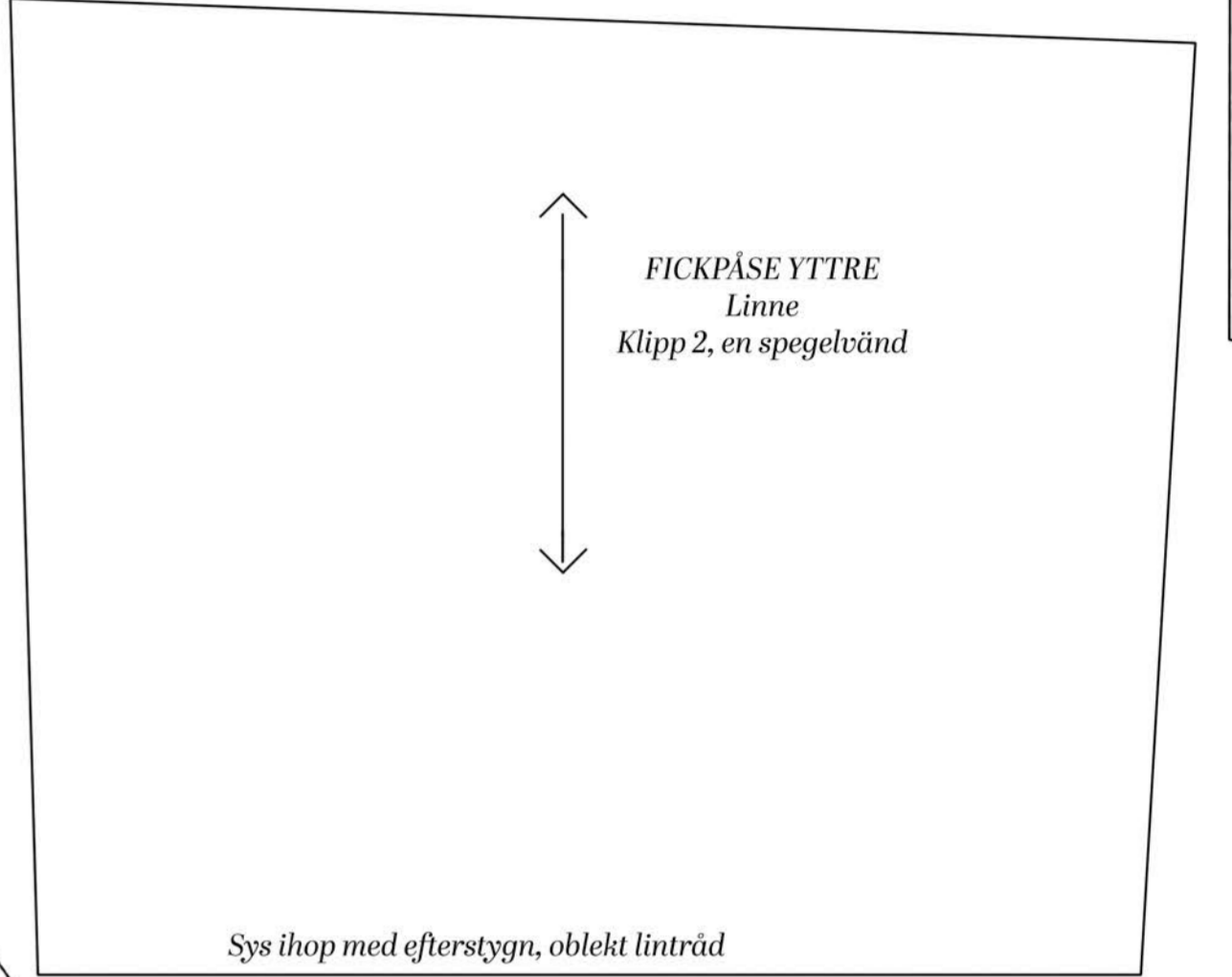
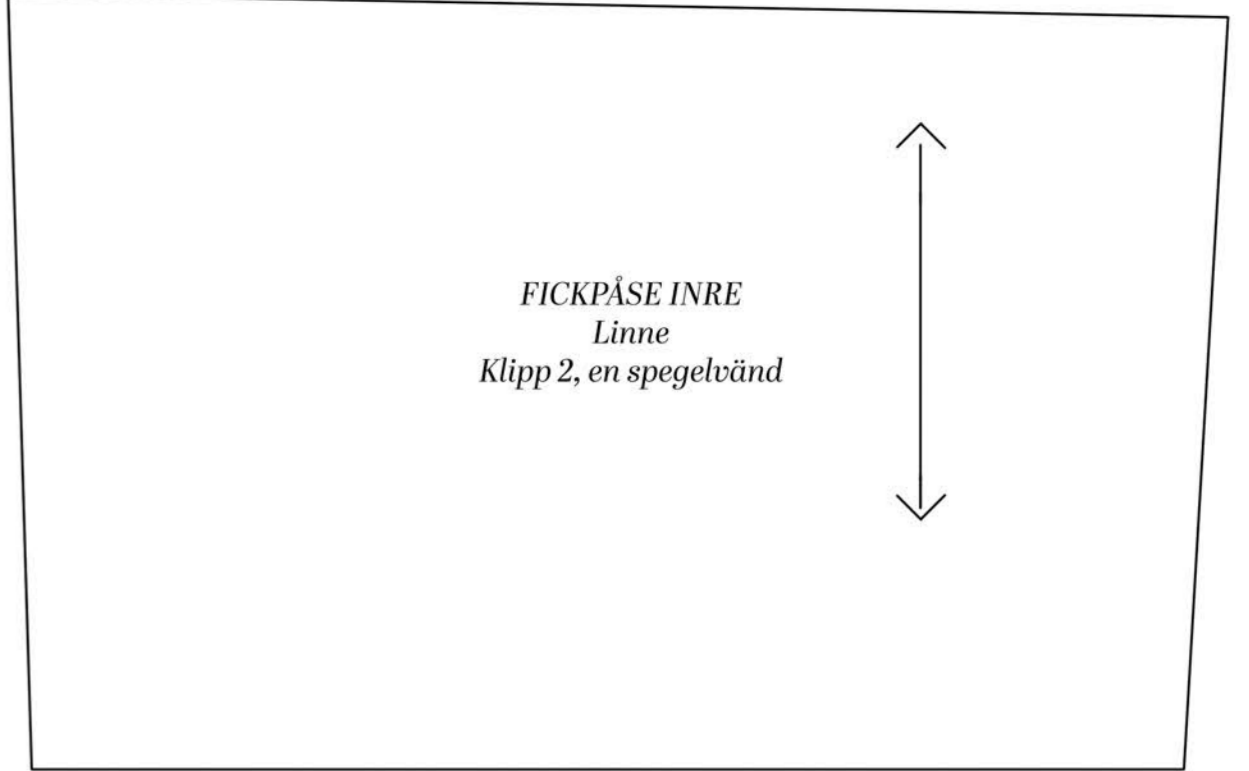
Dubbeltvikt kant vikt mot insidan, fällstygn obl. lintråd 4 stygn/cm

Axelsöm sys på samma sätt som sidosöm

BAKSIDA
Oblekt linne
Klipp 1

Dubbeltvikt kant vikt mot insidan, fällstygn, obl. lintråd 4 stygn/cm

Mitt bak



FICKSPECIEL
Siden på bomullsboten
Klipp 2, en spegelvänd

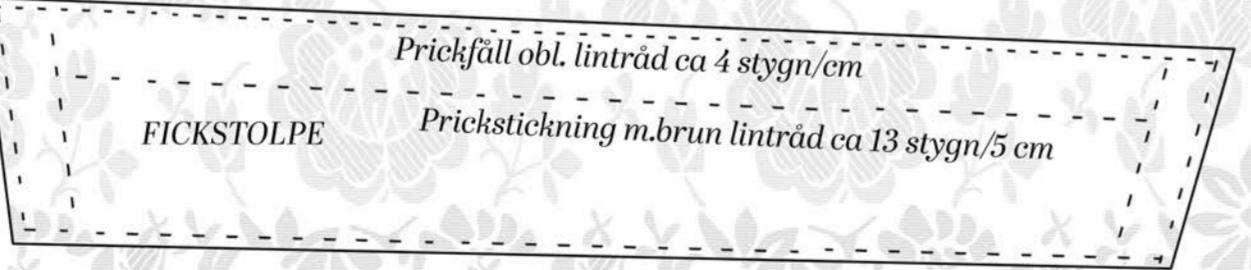
LAPP PÅ INSIDAN
Siden på bomullsboten
Klipp 2, ena spegelvänd

Lappen sys fast på fodret innan du syr ihop detta med västens utsida - sy sen prickfäll på samma sätt som resten

FRAMSTYCKETS INSIDA

FODRAT FRAMSTYCKE
Yttertyg: Siden på bomullsboten
Foder: Oblekt linne
Klipp 2 av varje material, ena paret spegelvänt
Helt symmetrisk, knappar/knapphål på båda sidor

Kortsidorna sys ned med små fällstygn, mörkbrun lintråd



Mörkblå lintråd till knappålen
Mörkbrun lintråd till all prickstickning samt prickfäll (förutom fickans prickfäll, den sys med oblekt lintråd)
Knapparna sys fast med grov oblekt lintråd

Knapp

Prickfäll 4 stygn/cm, 1-2 mm från kanten

Sidosöm, framsidans yttertyg & bakstycket räta mot räta efterstygn, mörkbrun lintråd. Framstycks fodret hasas fast mot baksidans och däller sömmen. Oblekt lintråd

Sömnadsordning:
Sy stoppfickorna först, inkl. prickstickning/prickfäll där.
Fälla ärmhål och nedkant av västens baksida, fällstygn.
Sy eventuella skarvar på framstyckets yttertyg, efterstygn. Pressa.
Sy lapparna på fodret till västens båda framsidor, fällstygn.
Träcka ihop västens framsida (yttertyg och foder) så att det inte kan glida.
Sy ihop sidosömmar samt axelsömmar - framsidans yttertyg mot baksidan, efterstygn. Pressa mot västens framsida. Obs! Sy ej fast fodret, det görs senare.
Lägg i mellanlägget i kragen, vik och träcka ihop in/utsida. Vik in kortsidorna, sy ihop med fällstygn. Sy prickstickningen.
Sy fast kragens utsida mot framsidornas yttertyg samt bakstycket (ej i framsidans foder), efterstygn. Pressa sömsmänen in i kragen.
Vik in sömsmänen på kragens insida sträckan B-B baktill och sy, fällstygn. Resten lämnas ovikta.
Vik in sömsmänen runt om på västens framsida, både yttertyg och foder. Träcka.
Vik in fodrets sömsmån vid axelsömmar samt sidosömmar, sy, fällstygn.
Sy prickfäll runt ärmhålen samt nedkant/framkant/överkant av framsidorna. Sy fast framsidornas foder sträckorna A-B mot kragen, fällstygn.
Sy knappålen, knappålsstygn.
Sy i knapparna.