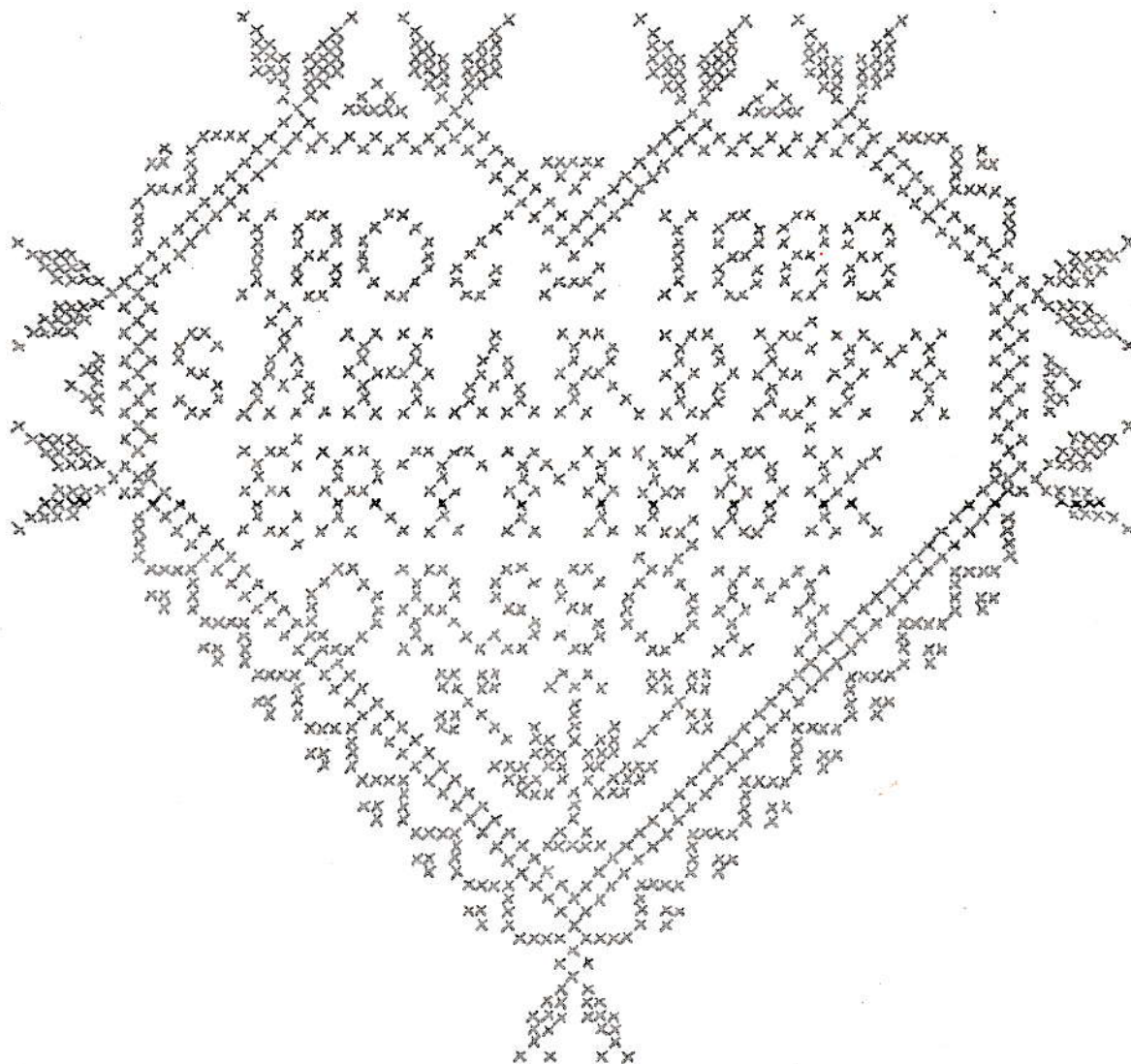


Till Maj-Britt Forsgren, Järbo Hembygdsförening

från Ulla Holm



Korssömmade textilier i Gästrikland

HÖGSKOLAN I GÄVLE/SANDVIKEN

FOLKLIVSFORSKNING B

VÅRTERMINEN 1981

Ulla Holm

Brit Sand



TITELSIDA KURS  Folklivsforskning B .....	Utgivnings- datum  81-05-27 .....	Antal sidor: 50  Antal bilagor: —
Författare:  Ulla Holm Brit Sand	Titel:  1806 - 1888 SÅ HAR DE MERT MED KORSSÖM Korssömmade textilier i Gästrikland	
Handledare: Ingemar Svensson		
Sammanfattning:		

HÖGSKOLAN I GÄVLE-SANDVIKEN

ENSTAKA KURSER OCH LOKALA LINJER

BOX 6052 800 06 GÄVLE tel 026-18 83 60

## INNEHÅLL

1.	INLEDNING.....	1
1.1	Syfte.....	1
1.2	Avgränsning.....	1
1.3	Källhänvisning och källkritik.....	2
2.	HISTORIK.....	7
2.1	Korssömmens historia.....	7
2.2	Märkning och prydnad.....	8
2.3	Korsstygnbeskrivning.....	10
2.4	Linneväven.....	11
2.5	Brodergarnet.....	11
3.	PRESENTATION AV MATERIALET.....	13
3.1	Geografisk utbredning.....	13
3.2	Bäddens textilier.....	14
3.3	Långörngott.....	15
3.3.1	Utbredning-datering.....	15
3.3.2	Mönster.....	17
3.3.3	Mönsterexempel.....	18
3.4	Hänglakan.....	26
3.4.1	Utbredning-datering.....	26
3.4.2	Mönster.....	27
3.4.3	Mönsterexempel.....	28
3.5	Linneplagg.....	29
3.5.1	Linneplaggens olika former.....	31
3.5.2	Utbredning-datering.....	32
3.5.3	Mönster.....	33
3.5.4	OGS-brudgumsskjorta.....	36
3.6	Övriga textilier.....	38
3.6.1	Handkläde, ärmkläde, bokkläde.....	38
3.6.2	Halskläde.....	38
3.6.3	Hängkläde.....	39
3.6.4	Kjolsäckar och kjolväskor.....	39
3.6.5	Utbredning-datering.....	40
4.	SLUTORD.....	41
5.	SAMMANFATTNING.....	42
6.	ORDFÖRKLARINGAR.....	44
7.	NOTER.....	46
8.	KÄLL- OCH LITTERATURFÖRTECKNING.....	48
8.1	Otryckta källor.....	48
8.2	Tryckta källor.....	49



## 1. INLEDNING

### 1.1 Syfte

Syftet med denna undersökning har varit att se på utbredningen av korsstygn, korssöm i Gästrikland. Om sömmen varit allmänt förekommande eller endast få människors egendom. Vilka textilier man prydde på detta sätt, vilka mönsterformer man använde. Om det var olika mönstertraditioner i de olika socknarna i landskapet. Slutligen, under vilken tidsperiod korssömmen hade sin blomstring.

### 1.2 Avgränsning

Vårt undersökningsområde har varit Gästrikland. Vi har endast koncentrerat oss på textilier med korssöm. Textilier utförda i kedjesöm, stjälsöm, näversöm, hardangersöm, långplattsöm eller andra sömmar har vi ej tagit med. Dessamma gäller textilier prydda med t.ex. pinnspets, virkade och stickade spetsar eller vävda bårder. De enskilda kvinnorna bakom dessa arbeten har vi inte tagit med i denna undersökning.

Vi har inte gjort en heltäckande inventering av landskapets korsstygnbestånd, utan använt oss av de textilier, mönsterritningar och fotografier som finns vid Gästriklands hembygdsgårdar, Läns museet Gävle, Nordiska Museet med Hedvig Ulfsparrsamlingen, Greta Hedlunds samling samt Gästriklands Hemslöjdsförenings arkiv. Dessutom några få textilier hos privatpersoner. Namnen på privatägarna har utelämnats, med hänsyn till dessa personers önskan och då namnen är av ringa betydelse för vår undersökning.

Undersökningen omfattar 231 textilier såsom sängutstyrslar, linneplagg och övriga textilier med korssöm. Det äldsta föremålet är en särk från 1806, och det yngsta ett långörngott från 1888.



Vi redogör för textiliernas utbredning och bestånd med hjälp av cirkeldiagram på kartor med den äldre sockenin- delningen från 1789.

Studerar vi sockenkartan från 1857, finner vi att Järbo och Högbo socknar brutit sig ur storsocknen Ovansjö och bildat egna socknar.

Av de textilier vi funnit i Ovansjö sn, kan således ett antal härröra från dessa nya socknar.

För att visa textiliernas utbredning i tiden, har vi använt oss av stapeldiagram.

På hembygdsgården i Hofors, som ligger i f.d. Torsåker sn, fann vi endast textilier av så sent datum att de ej blev aktuella för vår undersökning.

Enligt uppgifter från Hamrånge hembygdsgård, saknade de för oss användbara textilier i sina samlingar. Därför återkommer dessa namn inte längre fram under rubriken "Utbredning".

Tidigare dokumenterat om korssömmen i Gästrikland, finns i Greta Hedlunds bok "Dräkt och kvinnlig slöjd i Ovansjö socken 1750-1850". Förutom denna bok, har hon skrivit ett antal artiklar som finns publicerade i skrifterna "Från Gästrikland" år 1932 och "Från Gästrikebygder" åren 1924, 1925 och 1926.

Hedvid Ulfsparre har skrivit om "Det gästrikländska hemslöjdsarvet" i "Från Gästrikland" år 1937.

### 1.3 Källhänvisning och källkritik

De källor vi använt oss av är, förutom de tryckta, hembygdsgårdarna i Gästrikland, Läns museet Gävle, Nordiska Museet med Hedvig Ulfsparresamlingen, Greta Hedlunds samling i Västerbergs Folkhögskolas arkiv samt Gästriklands Hemslöjdsförenings arkiv. Till detta några få privatpersoners textilier.

Många hembygdsgårdar saknar proveniens om sina föremål. Det händer att man känner till vem som skänkt föremålet till gården, men inte alltid.

Museerna har större möjligheter till noggrannare proveniens, men även där saknas ofta uppgifter.

Hos de privata ägarna, kan man i bästa fall få kännedom om ursprunget, föremålet kan ex. ha gått i arv. Men även där får man vara försiktig att dra förhastade slutsatser.

Under undersökningens gång, har vi hittat många mönsterritningar av textilier. I vissa fall har vi även sett broderierna samtidigt. Vi har vid flera tillfällen noterat, att avritningarna inte stämmer överens med originalet. Många av broderierna, särskilt de av tidigt datum, var inte helt symmetriska i sin mönsterkomposition. De som i dessa fall gjort mönsterritningarna, har justerat mönstren, så de blivit symmetriska.

Tittar vi på bild 1:1, med originalet av särken från Ovan-  
sjö sn märkt AID 1806, ser vi att broderiet kring hals-  
sprundet är osymmetriskt utfört. Medan däremot på avrit-  
ningen bild 1:2, är tillrättalagt och helt symmetriskt.  
Kan då avritningen bild 1:3, vara en vidareutveckling av  
samma mönster och i så fall till vilket ändamål?

Vågar vi lita på de övriga mönsterritningarna vars origi-  
naltexilier vi ej sett?

Den genomgång vi gjort av korssömmen, har visat på en stor geografisk spridning. Detta kan betyda, att vissa socknar var större korssömssocknar än de övriga, eller att andra tekniker att pryda textilierna med var förhärskande där. Men det kan också betyda, att tidigare inventeringar i vissa socknar gjort att folk i allmänhet blivit mer medvetna om sina gamla bevarade textiliers värde och kanske överlämnat dem till hembygdsgården.

Bland uppgifterna om textilierna, har vi hittat ett flertal lakan som benämns brudlakan. Då de haft bägge kontrahenternas initialer och årtal, har vi kunnat kontrollera dessa i socknens vigsellängder. Vi har i flera fall inte hittat några brudpar med rätt initialer och år, så troligen har dessa lakan inte haft något med bröllopet att göra. Det kan betyda, att man varit för frikostig vid användandet av termen "brud", när man sett initialer och årtal eller att uppgifterna om textiliernas sockentillhörighet inte stämmer.

Brudgumsskjortorna och brudsärkarna däremot, verkar leva upp till benämningen. Vi har hittat brudgummarna och deras brudar på rätt årtal i vigsellängderna.



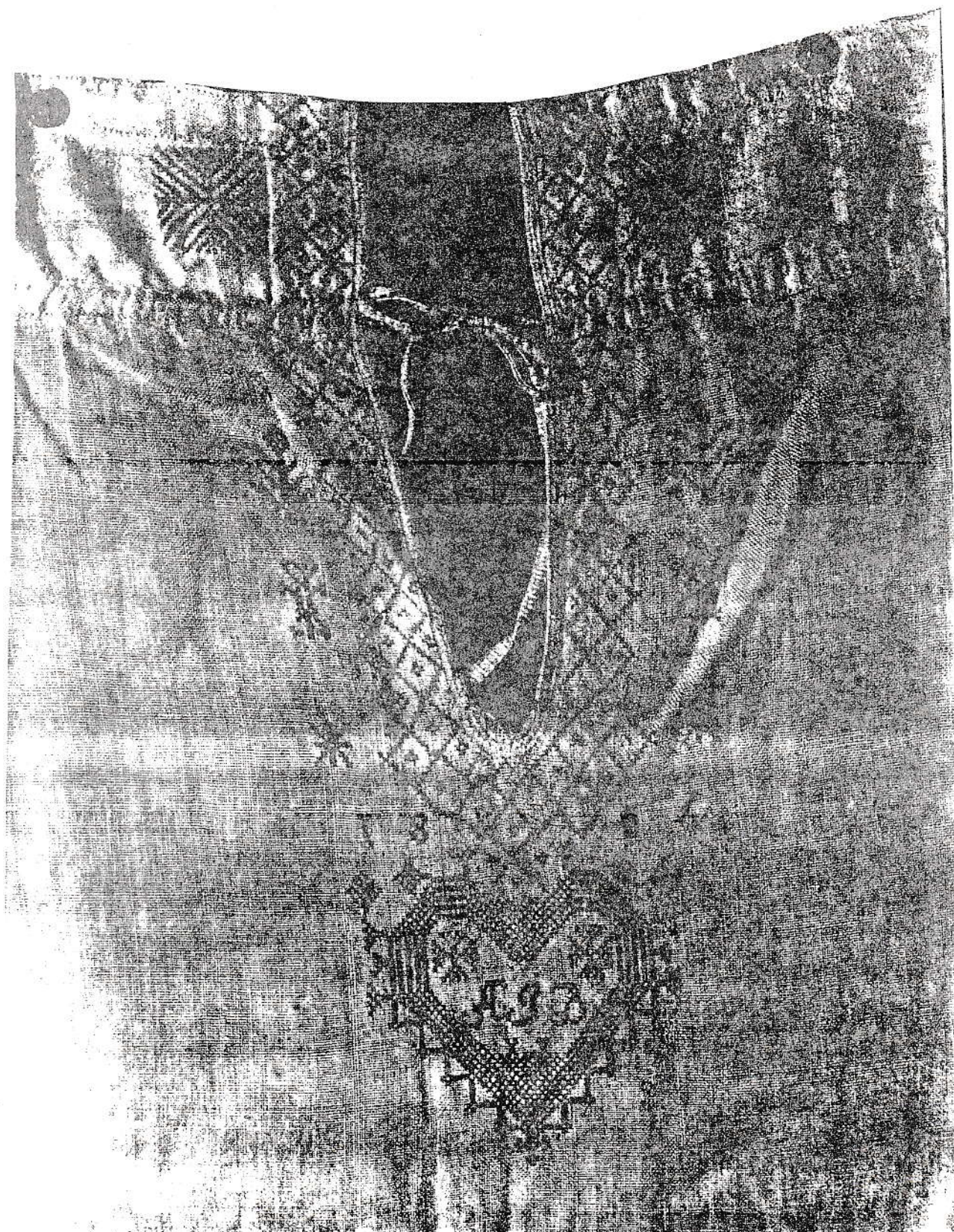


Bild 1:1 Särk från Ovansjö sn. Märkt: AID 1806  
Foto: Greta Hedlunds samling, Västerbergs  
Folkhögskolas arkiv



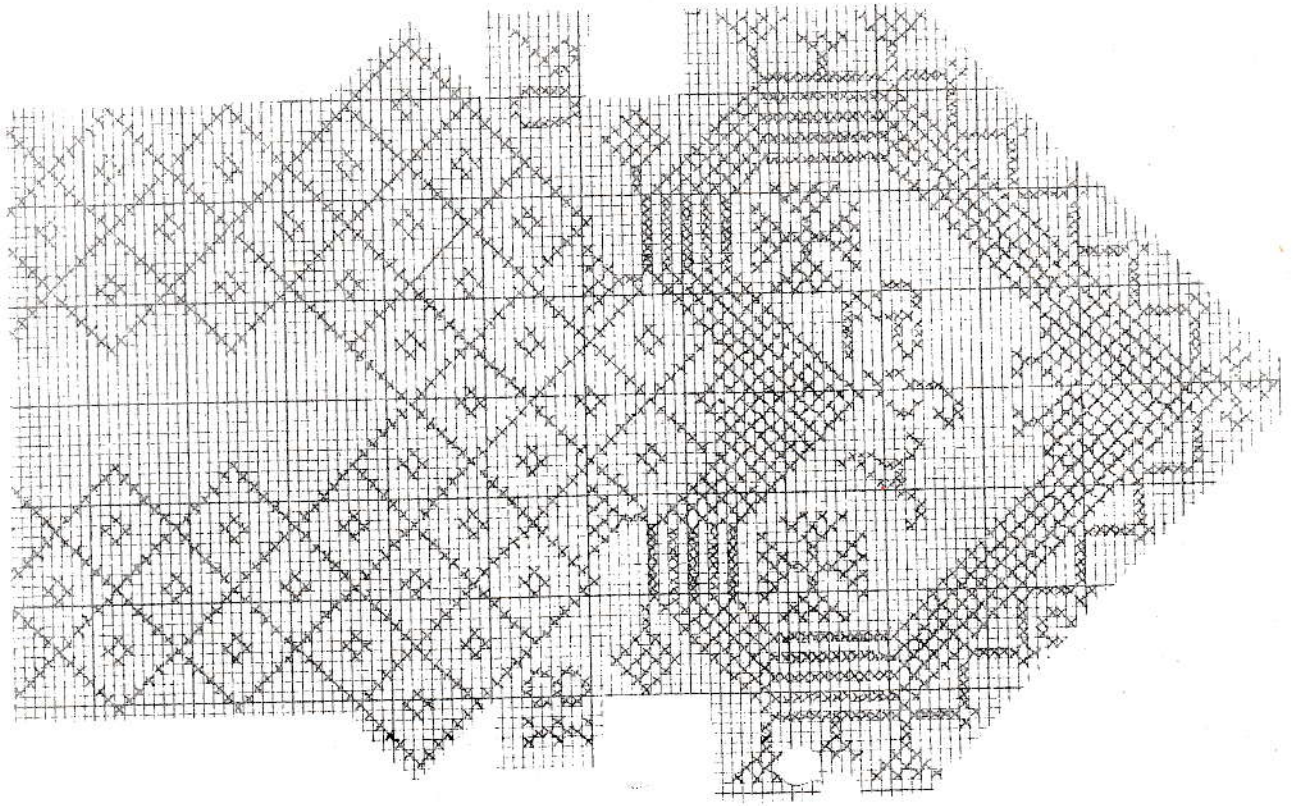


Bild 1:3 Mönsterritning: Greta Hedlunds samling,  
Västerbergs Folkhögskolas arkiv

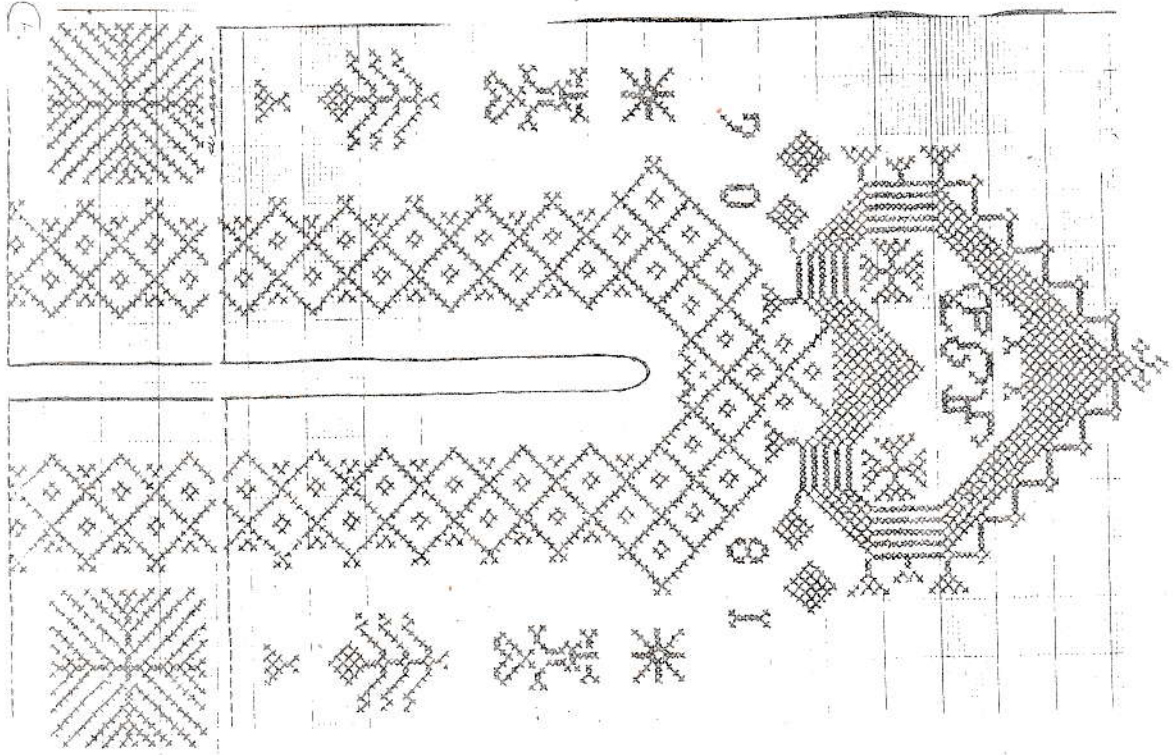


Bild 1:2 Mönsterritning: Greta Hedlunds samling,  
Västerbergs Folkhögskolas arkiv

## 2. HISTORIK

### 2.1 Korssömmens historia

Korsstygnbroderiets ursprung känner man inte med säkerhet till, men man vet att broderisättet var känt i Syd- och Mellaneuropa redan under tidig medeltid.

De äldsta uppgifterna härstammar från de högre samhällsklasserna, kyrkan och hoven, på 1200-talet.

På 1300-talet blev linnebroderier vanligare och spreds från kyrkan till välbärgade hem. De kyrkliga motiven blandades efterhand med mera världsliga<sup>1</sup>.

Vi har exempel på korsstygn i vårt land från mitten av 1400-talet. Rikligt förekommer de först under 1500-talet<sup>2</sup>, då också boktryckarkonsten påverkade korsstygnbroderiet. Redan då trycktes mönsterböcker och även andra än yrkesbrodöser fick tillgång till färdiga mönster<sup>3</sup>. Dessa mönsterböcker gavs ut i mängd, främst i Tyskland och Italien. Mönstren spreds snabbt över hela norra Europa. En annan anledning till att tekniken fick stor spridning var, att den inte fordrade någon större vana eller handlag<sup>4</sup>.

Böcker var dyra och därför ritade man själv av mönstren. Dessutom utgavs ett flertal upplagor av varje bok, ofta med smärre förändringar. Det var vanligt att utgivaren begagnade sig av förebilder i äldre böcker. Någon konstnärlig äganderätt erkände man inte<sup>5</sup>.

Broderiernas mönster har förts vidare även genom s.k. märkdukar. Dessa blev mycket populära i 1700-talets hov- och borgarkretsar. På dem broderades utom alfabet även siffror, blomsterkransar, hjärtan och växt- och djurmotiv<sup>6</sup>. Under 1700-talet blir mönsterböckerna fåtaligare. Man tycks ha övergått till mönsterblad.

Från denna tid är det ont om bevarade förlagor, men märkdukarna visar att det funnits en stor mönsterflora, som haft vid spridning. Det är samma motiv som upprepas på dukarna, trots att de är från skilda tider och orter<sup>7</sup>.



I början av 1800-talet kom som en nyhet de tryckta och handkolorerade mönsterbladen<sup>8</sup>. Färgernas fördelning antydde i trycket. Bladen tycks ha sålts målade, för färgläggningen är mycket skickligt gjord<sup>9</sup>.

Broderiernas färgskala har växlat med olika tiders modeströmningar. Men den röda färgen, som fortfarande är det europeiska broderiets viktigaste färg, har ursprungligen varit en symbol för livskraft, välmåga och ädel börd<sup>10</sup>. Att brodera rött på vitt förekom hos oss särskilt i Gästrikland, Hälsingland och Dalarna. Dessa landskap kan uppvisa praktfulla korsstygnbroderier på linne<sup>11</sup>.

Korssömmen förekom i bl.a. allmogens hem i stora delar av landet hela 1800-talet, men ökade under mitten av århundradet. I första hand prydde man sängutstyrseln med vackra och rika mönster men även skjortor, handkläden och andra vanliga hemtextilier.

Eftersom korssömsbroderiet användes flitigt, uppstod en leda under slutet av 1800-talet och tekniken fick allt färre entusiaster<sup>12</sup>.

## 2.2 Märkning och prydnad

I företalet till sin bok "Monogram", skriver Inga Wintzell:

Det kan vara stort eller litet, kungligt eller folkligt. Men först och sist är monogrammet uttryck för något mycket mer än de bokstäver det består av. Självhävdelse, makt, äganderätt och skönhetslängtan kan få sin tolkning i monogrammet. Dess form och utseende går hand i hand med sin tids stilideal<sup>13</sup>.

Märkning av föremål har varit vanligt alltsedan medeltiden. Från början hade den enbart ett praktiskt syfte att förse redskap, husgeråd och kläder med bomärken. Senare blev märkningen dekorativ<sup>14</sup>.

Man märkte ofta sina textilier med tre initialer och årtal, ex. APD för Anna Pers Dotter eller PAS för Per Anders Son. Detta att märka med årtal, tycks ha varit allmänt under 1800-talets första del, men avtog sedan under århundradets lopp, för att vid sekelskiftet vara i det närmaste bortlagt<sup>15</sup>.

En förutsättning för bruket av märkning med bokstäver, var en viss läskunnighet<sup>16</sup>.

Med glädje märkte man sina värdefulla ägodelar, men även mer obetydliga textilier tycks ha fått sitt ägarmärke<sup>17</sup>.

Det var skillnad mellan den märkning man gjorde själv och den som syddes på beställning ex. brudgumsskjortorna. På de senare plaggen, kan man se kända märkduksbårder och andra motiv av mer allmän karaktär. Märkningen som gjordes i hemmen, verkar i större utsträckning allmogebroderi.

Mycket av den kvinnliga slöjden i ex. Ovansjö sn, är gjord av kvinnor som fick sitt knappa uppehälle av att brodera. Husbehovsslöjden var där så omfattande, att man bara i sällsynta fall hann med att göra någon finslöjd i bondgårdarna. I stället ombads kvinnor bland det fattiga utanvids-folket, att tillverka de slöjdalster man i gårdarna sällan själv fick tid att göra, men satte en ära i att äga. För liten belöning, mest in natura, åtog sig dessa kvinnor beställningar på bl.a. brudgumsskjortor och broderade huvor till långörngotten.

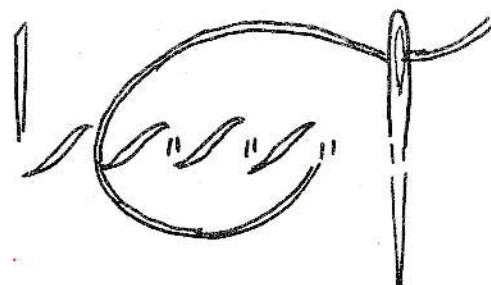
Man har i flera fall sett att mor och dotter efter varandra ägnat sig åt vad man kallat märkning eller annat fint handarbete<sup>18</sup>.

Vid ett par tillfällen har vi sett färdigsydd och färdigbroderade skjortor men som saknade initialer och årtal. Dessa var kanske sömmade av någon av dessa syerskor för kommande behov.

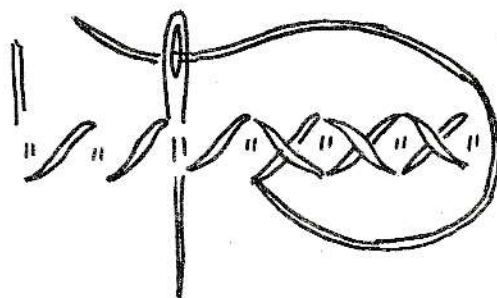
### 2.3 Korsstygnbeskrivning

Korsstygn eller korssöm bör alltid sys på ett material, där man kan räkna trådarna.

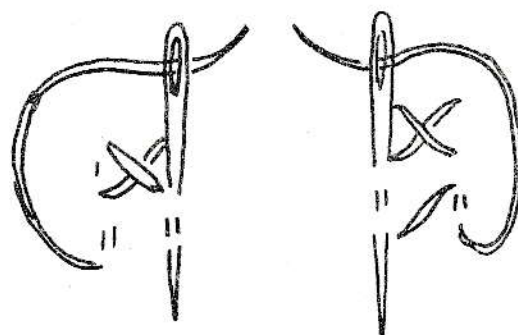
Understygnen sys först från vänster till höger.



Därefter sys överstygnen från höger till vänster.



Alla överstygnen i ett korsstygnsbroderi ska alltid ligga i samma riktning, varför man ibland, beroende på mönsterformerna, måste sy stygnen i lodräta rader uppifrån och ned.



På broderiets avigsida ska det endast bli lodräta stygn. Fästning av tråden görs på baksidan i stygnens riktning<sup>19</sup>.



## 2.4 Linneväven

Linnet odlades, bereddades och vävdes oftast i hemmen. Lingarnets grovlek berodde på linets kvalitet och spinnerskans skicklighet. Den hemvävda linnelärften hade en jämförelsevis grov struktur, där trådarna framträdde tydligt och var lämpade för vävbundna broderier. Det ofta geometriskt uppbyggda mönstret kunde vid sömmanden bli oregelbunden p.g.a. ojämnheter vid vävningen, detta kunde syerskan justera genom att sy stygnen över ex. två eller tre trådar.

När den maskinvävd bomullslärften kom på 1840-talet, var den dyrbar. Den användes då endast i små stycken, till applikationer med broderi på skjortor och särkar, i enbart huvorna på örngotten eller som bård på lakanen. Bomullslärften var tät. Det blev svårare att sy vävbundna tekniker, varför korssömmen fick ge vika för friare broderitekniker, där mönstret ritades upp direkt på väven<sup>20</sup>.

## 2.5 Brodergarnet

Under 1700-talet användes hemspunnet, ofärgat lingarn till broderier på hemmets textilier. Bomullens ankomst till Europa och möjligheter att färga bomullsgarnet till en hållbar färg, gav det garnet fördelar framför lingarnet. Lingarnet, som var svårt att genomfärga med de metoder som fanns, ersattes av det krapp- eller koschenillfärgade bomullsgarnet. Även blått garn, färgat med indigo, förekom men mer sparsamt.

Garner färgade med krapprött och indigoblått var dyra att framställa. Detta gjorde, att det betraktades som fint, att pryda sina linnetextilier med dem<sup>21</sup>.

Roten av den odlade krappen innehåller färgämnen alizarin och purpurin<sup>22</sup>. Med hjälp av dessa framställdes "Turkiskt rött", som är känd för sin hållbarhet. Metoden att färga på detta sätt, var inte känd i Europa förrän 1765. Tidigare hade man importerat dessa garner från Turkiet och Orienten. Det rödfärgade bomullsgarnet som användes här, var troligen färgat i Europa.

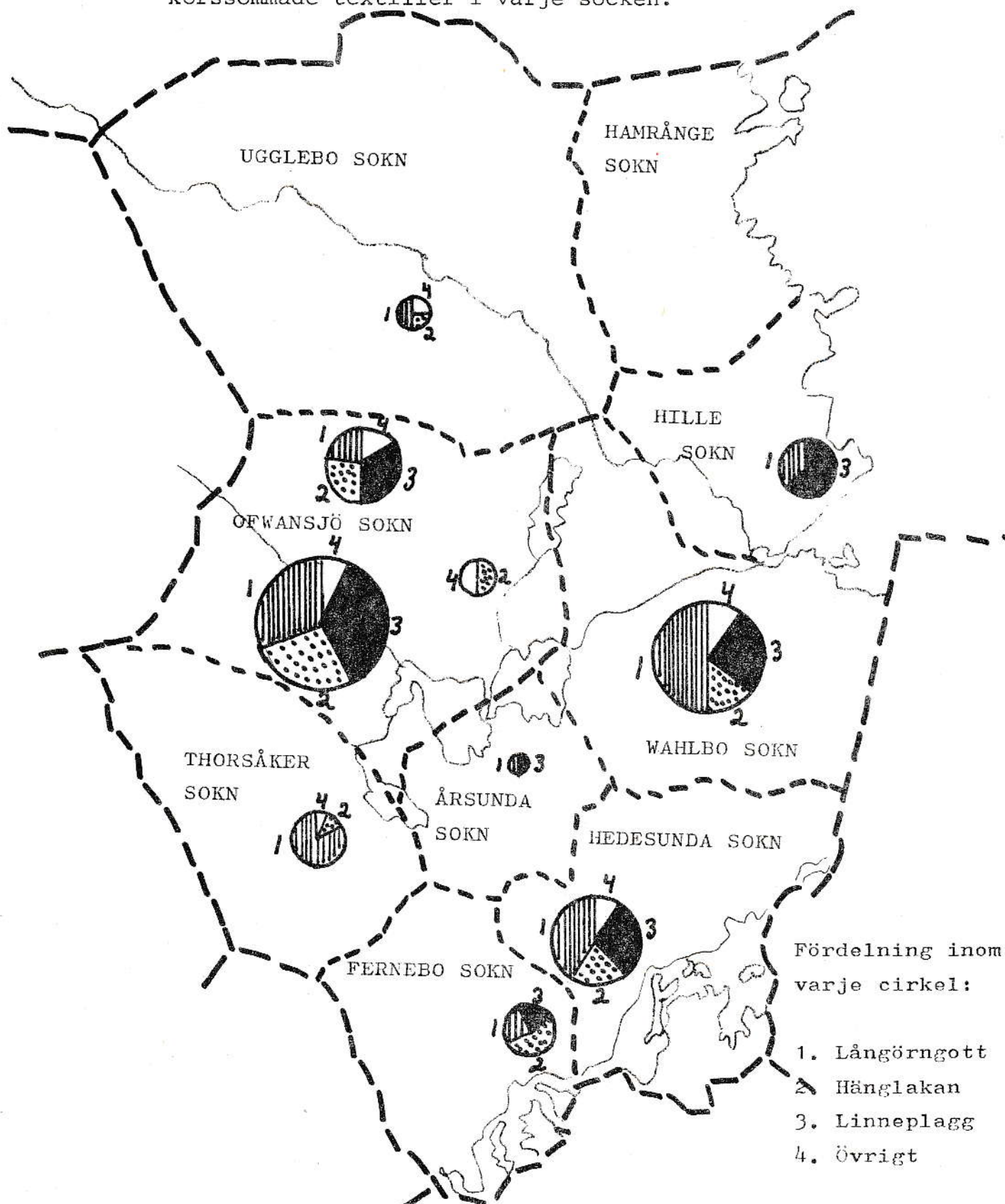
I Stockholm anlades på 1780-talet ett färgeri för "Turkiskt rött". 1827 anlade handlaren Wilhelm A. Röhss ett liknande färgeri i Göteborg. I början av 1870-talet var detta Skandinavians största färgeri och tycks då ha varit ensamt om framställningen av rödfärgat garn i Sverige<sup>23</sup>.

Det röda garnet kan också vara färgat med koschenill, ett färgämne från en sköldlus. Koschenillen är kemiskt besläktad med krappfärgämnet. Det kan vara svårt att avgöra om det röda garnet är färgat med krapp eller koschenill<sup>24</sup>. Mot slutet av 1800-talet kunde broderigarnet vara syntetiskt färgat<sup>25</sup>.

## 3. PRESENTATION AV MATERIALET

## 3.1 Geografisk utbredning

Vi presenterar mängden textilier i varje socken med hjälp av cirkeldiagram. Cirkelns storlek anger antalet funna korssömmade textilier i varje socken.





### 3.2 Bäddens textilier

Sängarna, ofta i form av tvillingsängar, är kända sedan medeltiden. Redan tidigt blev det vanligt att bygga in dessa sängar. Ibland ställdes ett golvur framför mittståndaren eller infälldes mellan sängöppningarna. Ofta tillfogades över sängarna en sluten övervåning med skåp och luckor. Det senare har varit vanligt i Gästrikland och norra Uppland, men förekom även i Dalarna och Hälsingland.

Sängöppningarna täcktes ofta av en förlåt<sup>26</sup>. Dessa sängar bäddades med ett bolster fyllt med halm<sup>27</sup>. Halmen kunde även täckas med bara en sängbreda<sup>28</sup> eller om vintern med ett kalv- eller fårskinns-lakan.

Ett hänglakan, som skulle nå nästan ned till golvet, lades på och eventuellt ett underlakan. Över detta ett prydnadstäck, oftast ett slarvtjällstäck, eller om vintern en fäll eller rya.

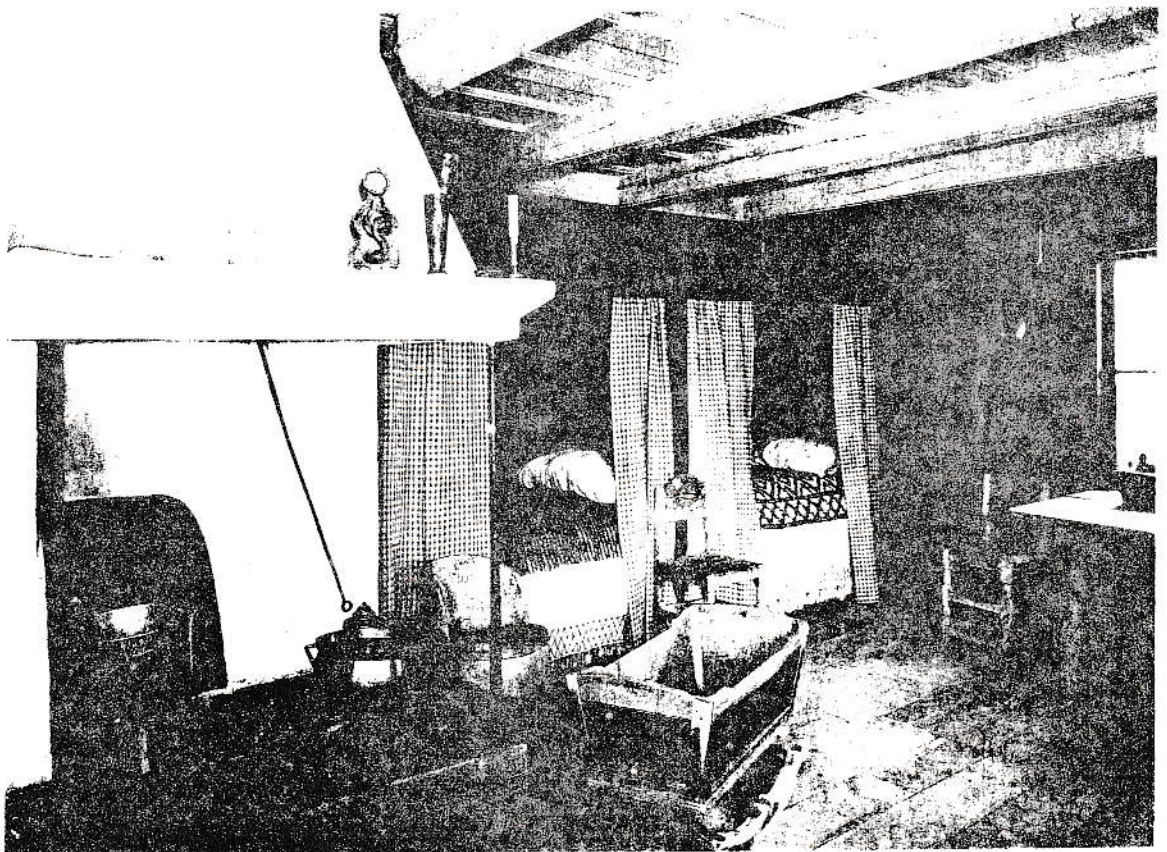


Bild 3:1 Stugun från Valbo. Interiör på Läns museet, Gävle.

Foto: Läns museet, Gävle

En, helst två långkuddar lika breda som sängen, och med de fint broderade huvorna vända ut mot rummet, lades på varandra och fullbordade bädden<sup>29</sup>.

Det dröjde på vissa platser ända in på 1900-talet, innan överlakanet kom i allmänt bruk.

När utdragssofforna vid 1800-talets början blev vanliga i allmogehemmen, bäddades dessa enligt det gamla traditionella sättet<sup>30</sup>.

### 3.3 Långörngott

Långörngottet hade formen av en avlång påse med öppning i ena kortsidan. Den andra kortsidan, den som vändes ut mot rummet, var försedd med en påsydd eller infälld bård, huvan, som varierade i bredd från 15 cm till 25 cm.

Örngottet var 85-100 cm långt och 45-50 cm brett. Ofta återfanns initialer och årtal för huvans broderi inkomponerat i mönstret. Om örngottet sytts samman med huvan senare, hade det ofta en ny märkning med initialer och årtal utanför huvan.

Det lär ha varit vanligt att man kopierade de gamla textilierna, när de höll på att gå sönder. På så sätt kunde ett gammalt mönster leva kvar<sup>31</sup>.

Vi har i vår undersökning stött på några olika benämningar för dessa långörngott, nämligen:

korssömshuva, vagghuva, kuddvarshuva, märtjehuva, örngottshuva och dynvar.

#### 3.3.1 Utbredning - datering

Sammanlagt har vi sett 93 huvor med korssömsbroderier utförda med rött bomullsgarn. Bland de äldre, finns enstaka huvor med inslag av blått bomullsgarn i broderiet. Den äldsta från Torsåker sn sydd 1814, den yngsta från Järbo sn sydd 1888.

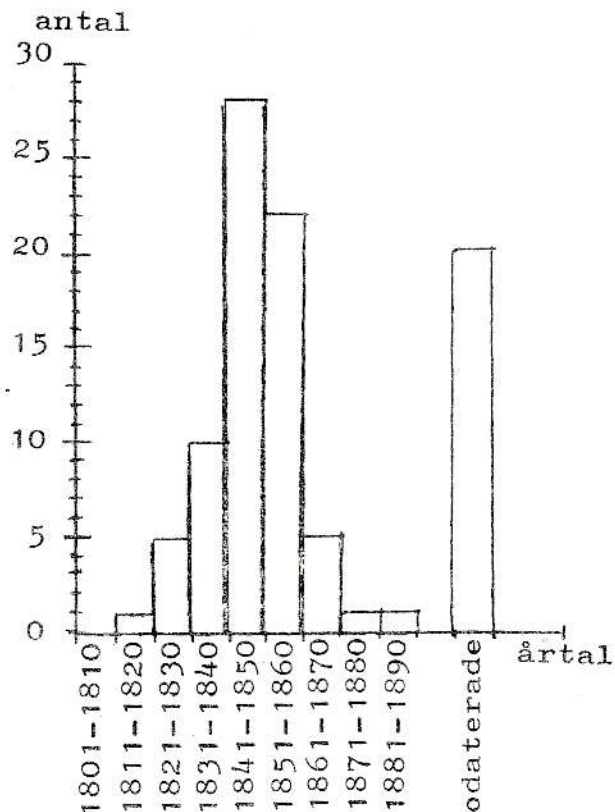


Som framgår av diagrammet nedan låg höjdpunkten för de broderade huvorna under 1841 till 1860.

Det största antalet huvor fann vi i Valbo sn, 32 st, tätt följt av Ovansjö och Hedesunda socknar. I övriga socknar fann vi ett fåtal.

De flesta huvorna i Valbo sn, är sydda före 1850, i Ovansjö och Hedesunda socknar något senare. Huvorna från de övriga socknarna är så få, att en tidsbedömning är vanskelig.

I de flesta socknar har vi dessutom funnit ett flertal odaterade huvor.



Datering av långörngott



### 3.3.2 Mönster

De äldre textiliernas mönsterkompositioner verkar mer fantasifulla än de yngres, oavsett sockentillhörighet. Även om man tidigt hade förlagor att sy efter, verkar man inte ha varit rädd att göra egna broderiutsvävningar. Att mönsterkompositionerna var asymmetriska, verkar inte ha betytt något negativt.

Dessa äldre textilier utstrålar en personlig charm, som korssömsbroderierna av senare datum saknar.

De yngre textilierna verkar mer beroende av förlagornas perfektionism än de tidiga. Ju senare huvor, desto större och stelare mönster. Utfyllningarna vid sidan av de stereotypa mönsterformerna blir färre.

De olika socknarna verkar ha genomgått samma utveckling, mönsterformerna liknar varandra i de olika delarna av landskapet. Detta kan bero på att man fick större tillgång till mönsterförlagor, att kontakterna mellan socknarna ökade, men även att man kanske i högre grad anlitade syerskor att pryda dessa textilier.

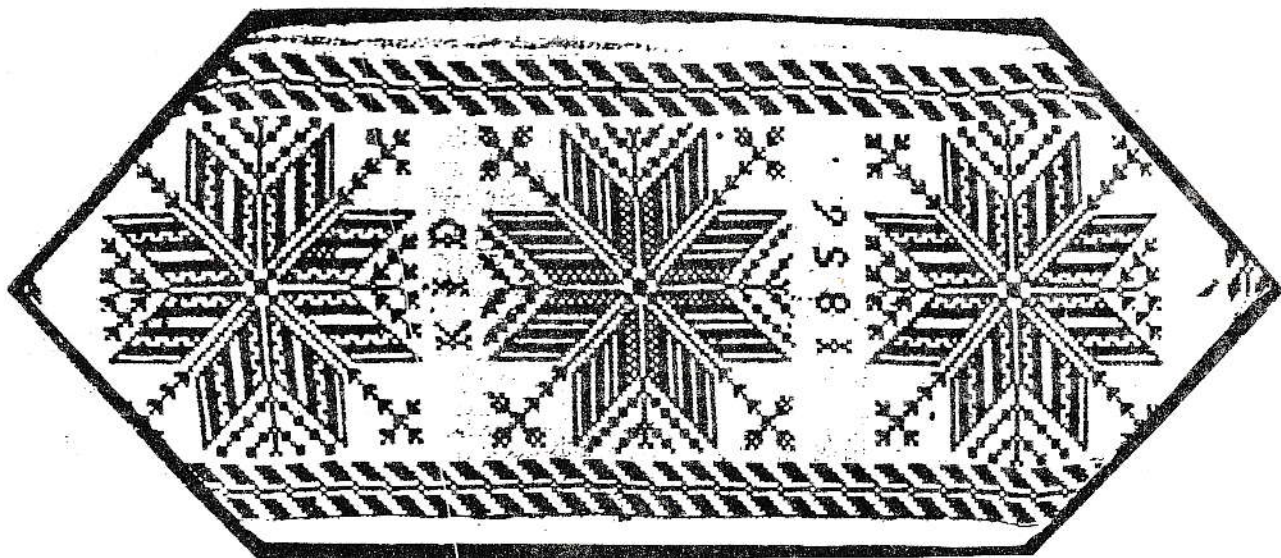


Bild 3:2 Exempel på sent daterat broderi.

Långörngottshuva från Valbo sn. Märkt: KID 1856

Foto: Gästriklands Hemslöjdsförenings arkiv

### 3.3.3 Mönsterexempel

För att visa prov på mönster från långörngott, har vi valt ut sju huvor från olika socknar. Då vår inventering inte varit fullständig, kan vi inte med säkerhet fastslå om mönstren var representativa för de olika socknarna. Vi vet att det var stora mönstervariationer inom varje socken. Troligen förekom det även kontakter över sockengränserna, så att mönster kunde spridas också den vägen.

Huvorna är sydda mellan 1838 och 1854. En av huvorna saknar årtal. Samtliga är sydda med rött bomullsgarn på linneväv. Huvan från Hille sn, har dessutom inslag av blått bomullsgarn i broderiet. Sparsamt med blått var inte ovanligt hos de äldsta textilierna även i de övriga socknarna.

Huvorna kommer från följande socknar:

1. Torsåker sn, märkt: ASID ÅR 1855, bild 3:3
2. Ockelbo sn, omärkt, bild 3:4
3. Hille sn, märkt: LLD 1838, bild 3:5
4. Ovansjö sn, enligt uppgift 1852, bild 3:6
5. Högbo sn, märkt: 1854, bild 3:7
6. Valbo sn, märkt: 1846 IOD, bild 3:8
7. Hedesunda sn, märkt: BPD SYD ÅR 1842, bild 3:9



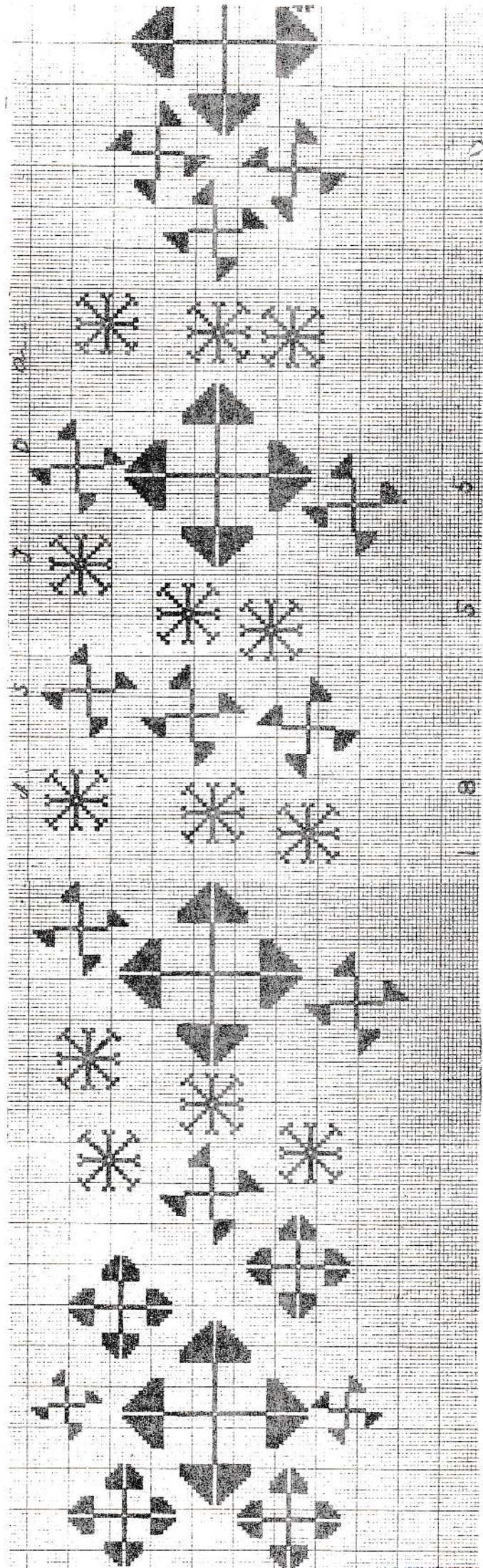


Bild 3:3 Långörngottshuva från Torsåker sn.  
Märkt: ASID ÅR 1855  
Mönsterritning: Gästriklands Hemslöjds-  
förenings arkiv



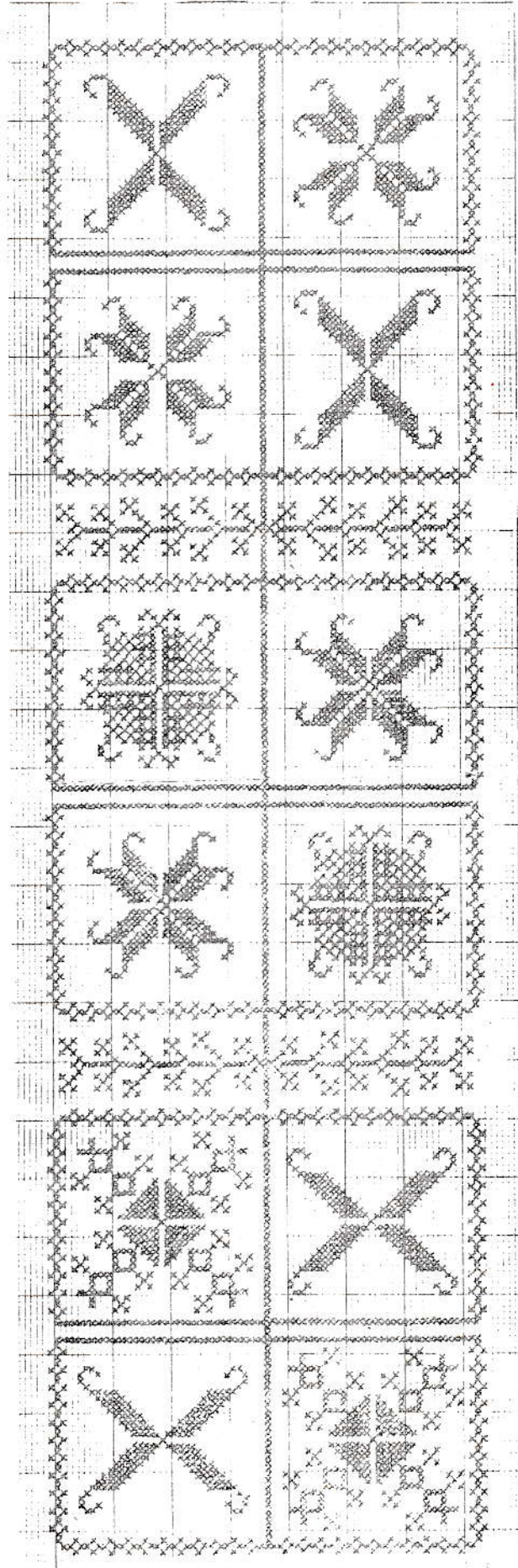


Bild 3:4 Långörngottshuva från Ockelbo sn.  
Mönsterritning: Greta Hedlunds samling,  
Västerbergs Folkhögskolas arkiv



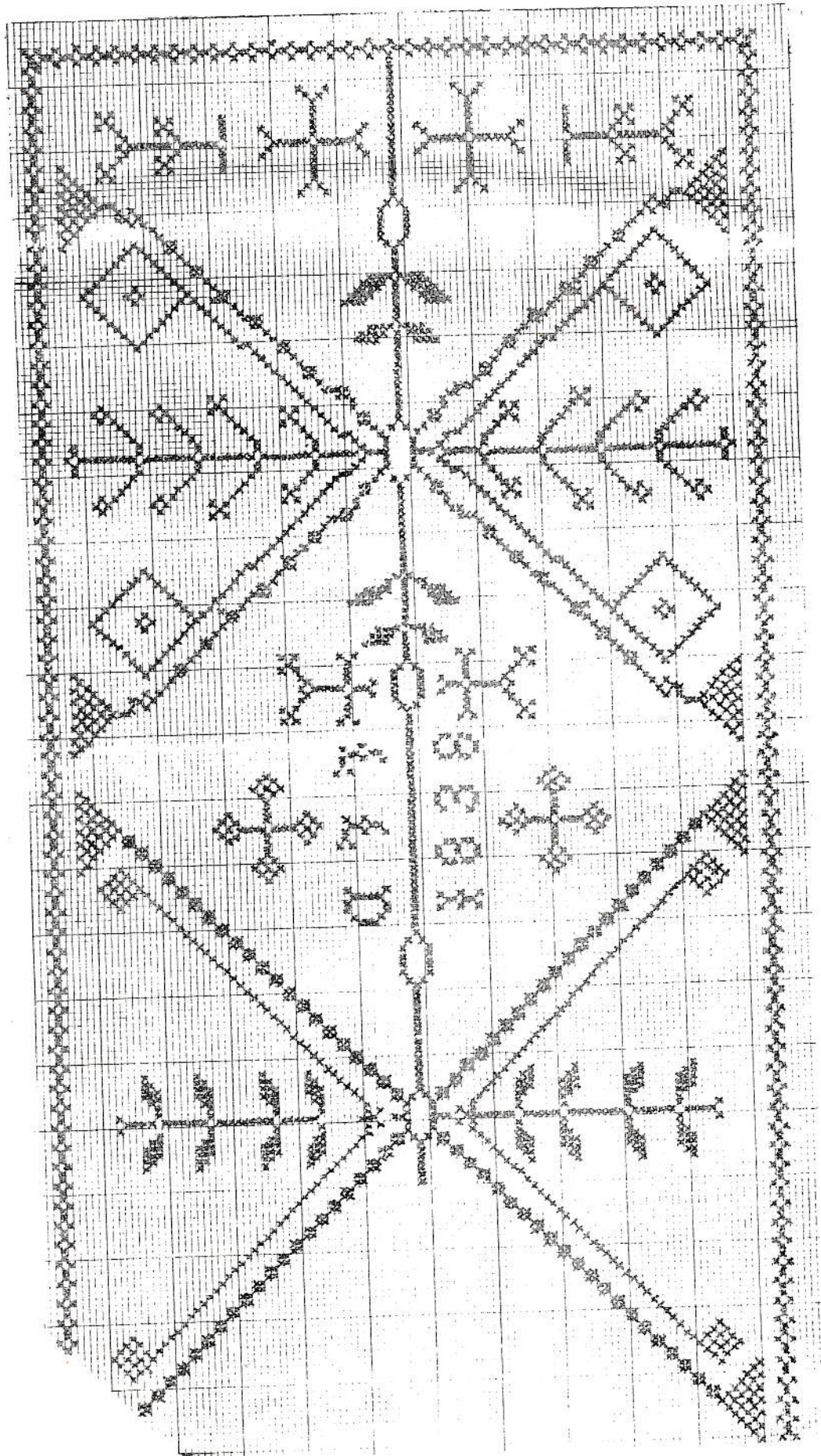


Bild 3:5 Långörngottshuva från Hille sn. Märkt: LLD 1838  
 Mönsterritning: Greta Hedlunds samling, Väster-  
 bergs Folkhögskolas arkiv



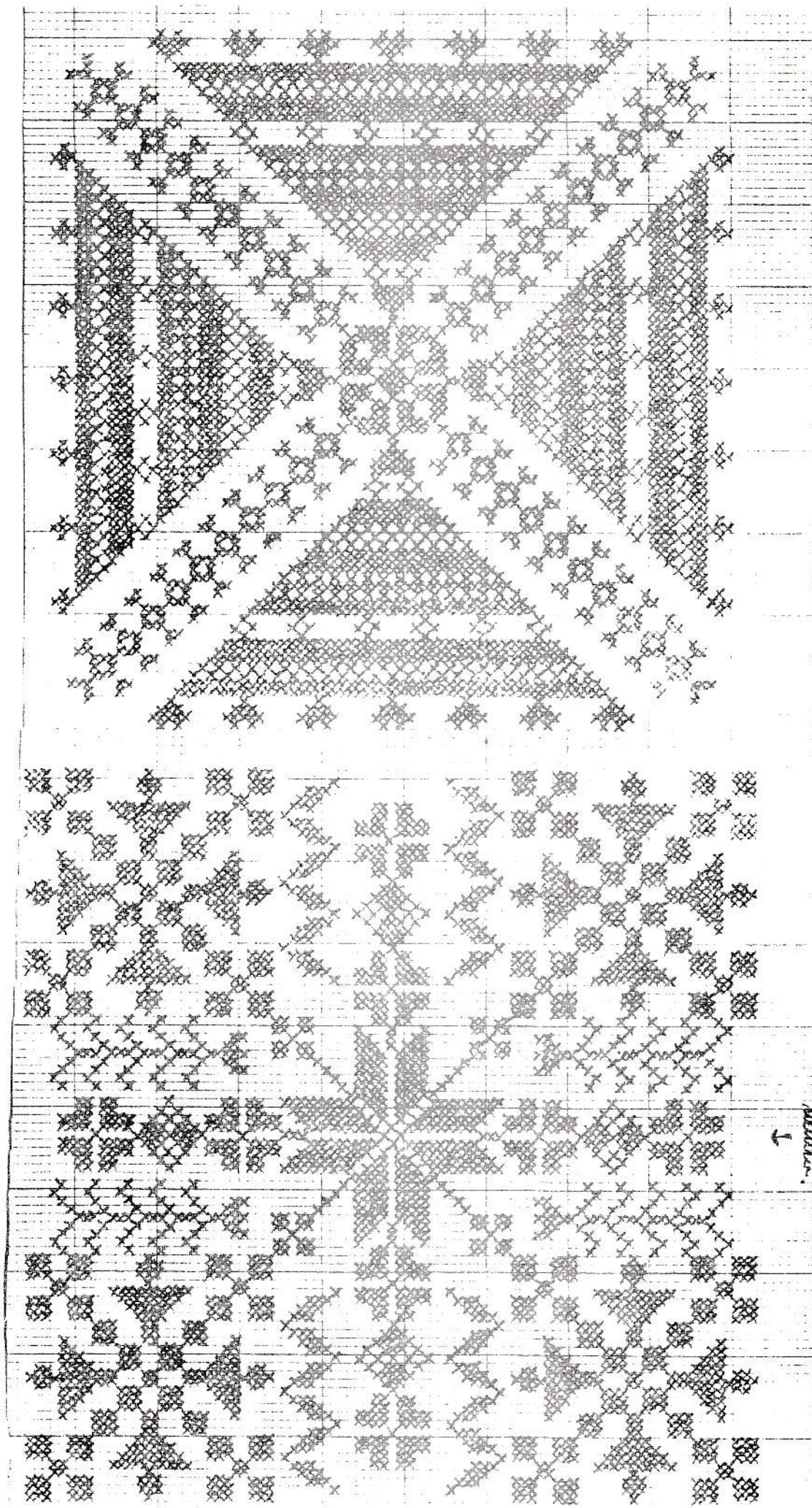


Bild 3:6 Långörngottshuva från Ovansjö sn. Enligt uppgift  
1852

Mönsterritning: Greta Hedlunds samling, Väster-  
bergs Folkhögskolas arkiv



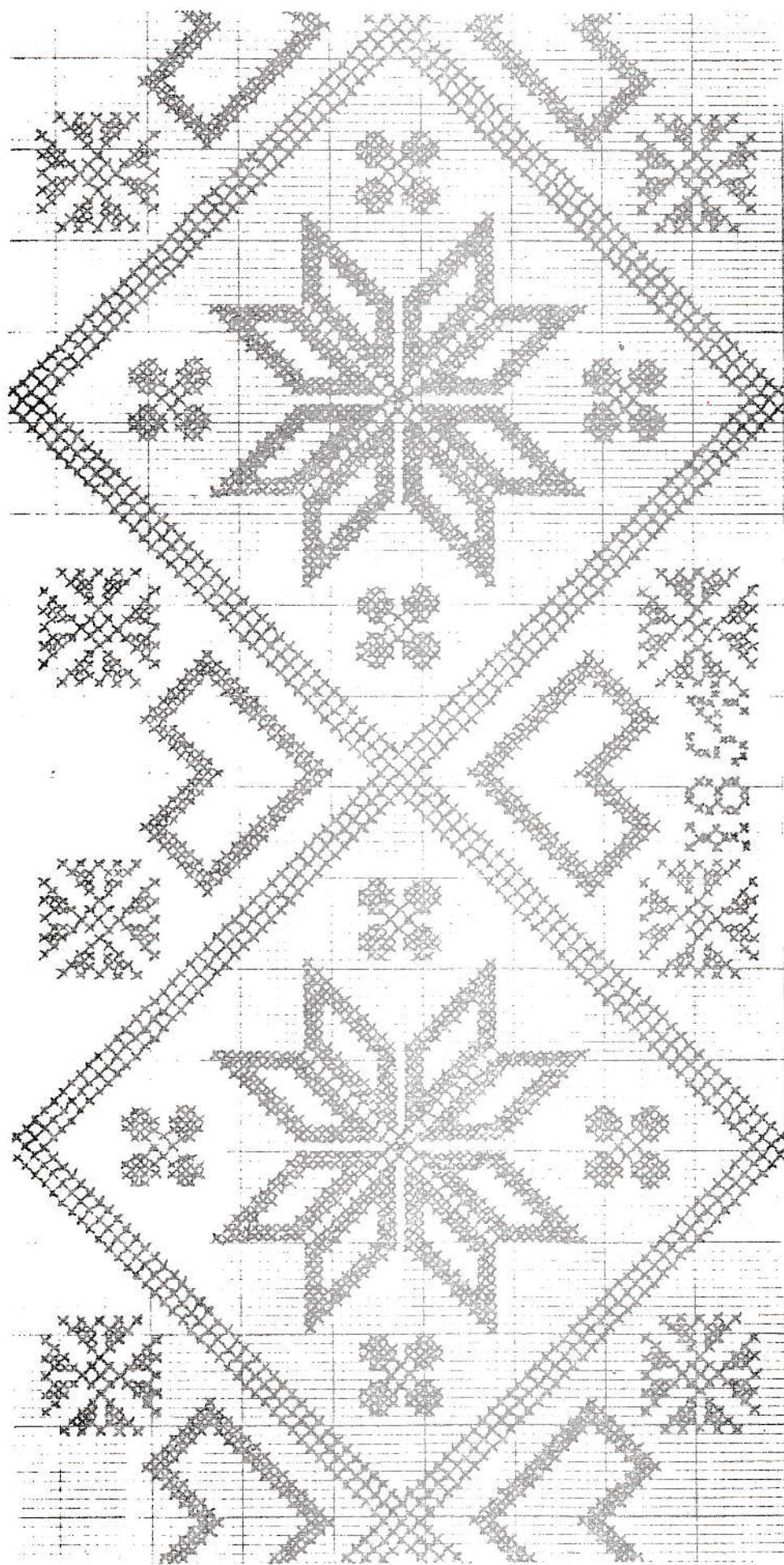


Bild 3:7 Långörngottshuva från Högbo sn. Märkt: 1854  
Mönsterritning: Greta Hedlunds samling, Väster-  
bergs Folkhögskolas arkiv



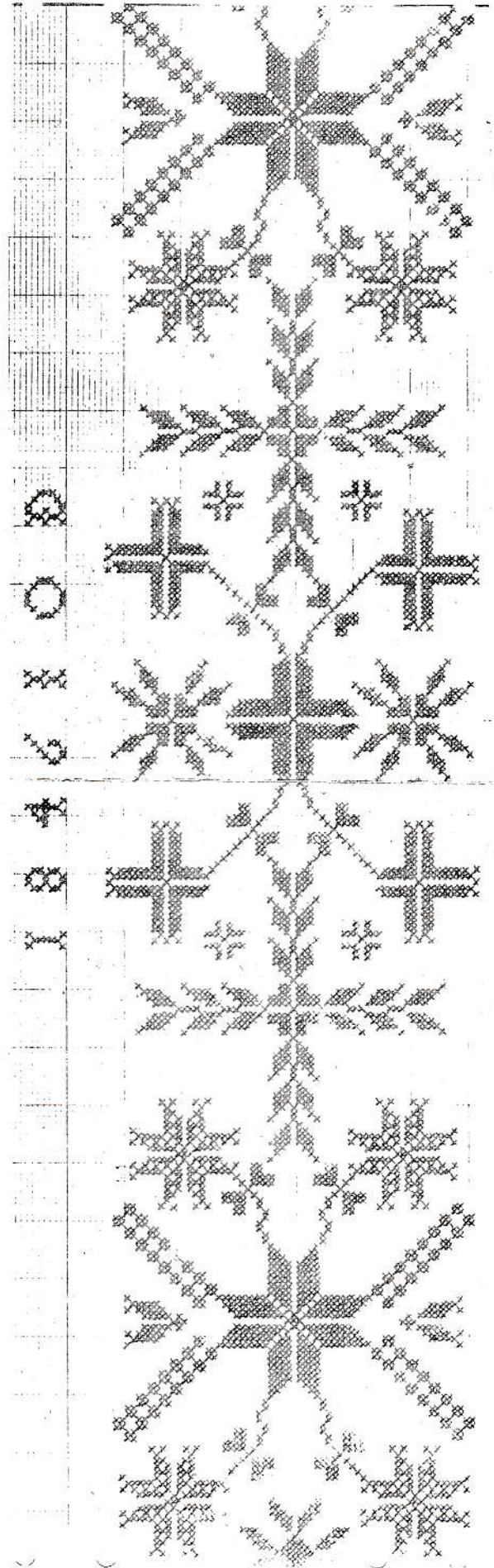


Bild 3:8 Långörngott från Valbo sn.Märkt: 1846 IOD  
 Mönsterritning: Greta Hedlunds samling,  
 Västerbergs Folkhögskolas arkiv

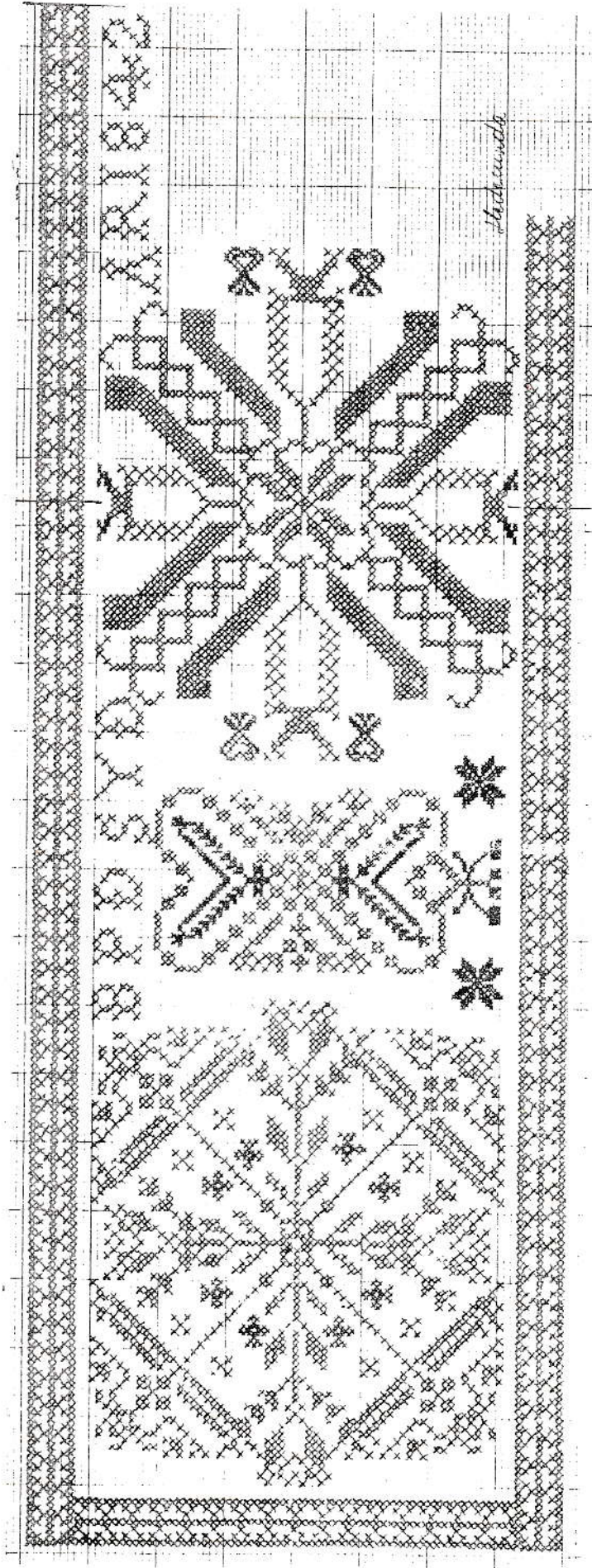


Bild 3:9 Långörngottshuva från Hedesunda sn.  
 Märkt: BPD SYD ÅR 1842  
 Mönsterritning: Greta Hedlunds samling,  
 Västerbergs Folkhögskolas arkiv



### 3.4 Hänglakan

Hänglakanet var ofta sammansytt av två eller tre våder linne- eller bomullslärf.

Bredden varierade mellan 120-190 cm och längden, beroende av sängens längd, 130-170 cm.

Hänglakanet var avsett att läggas på tvären över sängen, så att ena långsidan nådde nästan ned till golvet. Den nedhängande kanten av lakanet broderades med enkla figurer, syerskans namn och årtal för märkningen. Texten uppblandades med mönsterfigurer. Bokstäverna kunde vara versaler eller gemener, var för sig eller blandade.

Hänglakanet avslutades med en fäll, ett par cm bred, eller med en enkel upprispad frans.

Senare blev spetsar, kavelfransar, flätade fransar och pinnspetsar vanliga avslutningar.

På 1840-talet fick hänglakanen sin rikaste utsmyckning, då man behöll korssömsmärkningen tillsammans med spetsarna. I ett senare skede minskade korssömsmärkningen tills endast initialer och årtal återstod<sup>32</sup>.

#### 3.4.1 Utbredning - datering

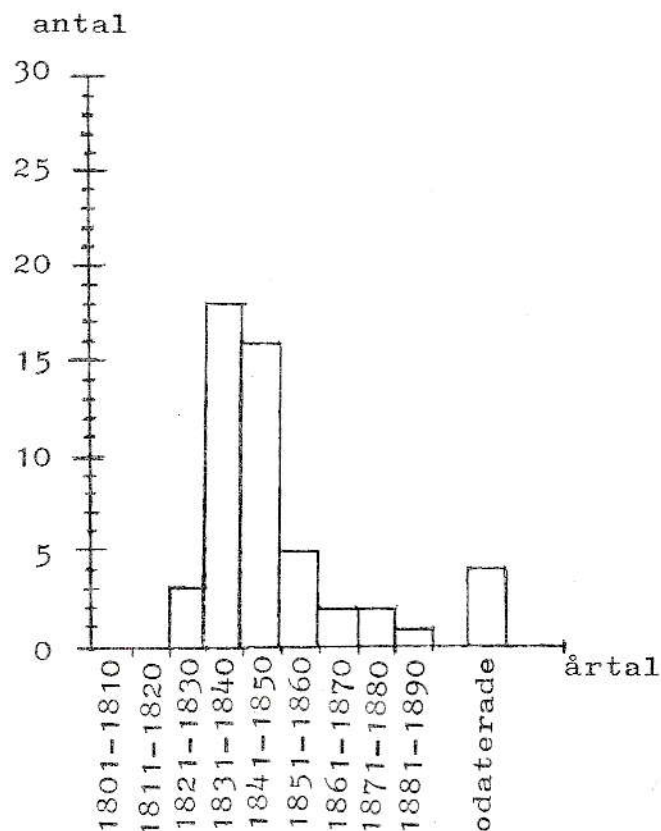
Hänglakanen var totalt 51 st.

Enligt diagrammet nedan finner vi de äldsta lakanen mellan 1821 och 1830. Det äldsta från Ovansjö sn 1826. Antalet når sin kulmen under 1831 till 1850, för att därefter sjunka kraftigt från 1851 till 1890. Det yngsta lakanet fann vi i Hedesunda sn från 1883.

Ett mindre antal odaterade hänglakan har vi funnit.

Ovansjö sn visade sig ha de flesta hänglakanen, 20 st, därefter Valbo sn med 10 st. Något färre i Hedesunda, Järbo och Österfärnebo socknar samt ett fåtal i Högbo, Ockelbo och Torsåker socknar.

Hänglakan saknades helt i Hille och Årsunda socknar.  
Ett mindre antal odaterade lakan fann vi.



Datering av hänglakan

### 3.4.2 Mönster

De äldsta lakanen med röd korssöm, som vi fann i Ovansjö sn, hade lång text avbruten av små mönsterfigurer i form av stjärnor, livsträd, gubbar, gummor och även djur. En enkel lärftsfrans avslutade dessa lakan.

De yngre hänglakanen hade fått knutna och trädde spetsar och fransar, allt i rött och vitt. Mönsterbroderiet verkade samtidigt att ha avtagit i omfång.

De hänglakan vi sett i Valbo sn var av yngre datum. I stället för den utförliga texten som vi fann i Ovansjö sn, hade dessa hänglakan fått en bred broderad bård utmed hela kanten, med endast initialer och årtal broderade ovanför bården. Som avslutning, verkade en fäll vara vanlig.

I de övriga socknarna varierade utförandet.



3.4.3 Mönsterexempel



Bild 3:10 Hänglakan från Ovensjö sn. Märkt: IAG HAR  
 IORDT DÄTTA LAKANET KARE OLSDÄTTER ÅR 1839  
 Mönsterritning: Greta Hedlunds samling, Väster-  
 bergs Folkhögskolas arkiv

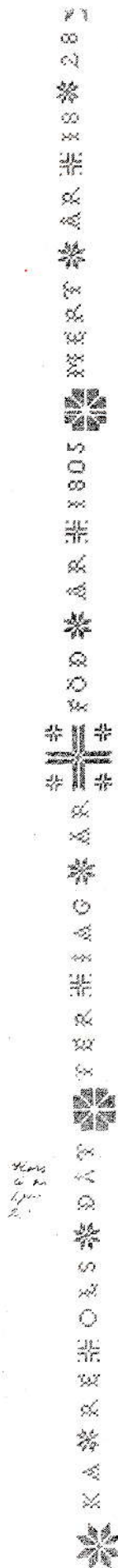


Bild 3:11 Hänglakan från Ovensjö sn. Märkt: KARE OLS-  
 DÄTTER IAG ÄR FÖD ÅR 1805 MERT ÅR 1828  
 Mönsterritning: Greta Hedlunds samling, Väster-  
 bergs Folkhögskolas arkiv

### 3.5 Linneplagg

Under 1100-talet blev det allt vanligare i samhällets högre skikt, att närmast kroppen bära ett linneplagg. Orsaken var till stor del de ökade kraven på renlighet. Det dröjde dock länge, innan dessa dräktvanor kom till allmogen. Hos oss, där tillgången på lin och linnetyger var begränsad, var plagg av detta material ännu under 1600-talet mer lyx- än nödvändighetsvara.

De linneplagg som förekom i mansdräkten var: skjorta och nattkappa<sup>33</sup>.

Hos den svenska allmogen var det vanligt, att in i sen tid använda en och samma skjorta både som underplagg och nattskjorta. Skjortan, som man bar närmast kroppen, fick även tjänstgöra som kalsonger. Den var lång och försedd med sprund i sidorna, för att kunna vikas in mellan benen och få plats i de trånga byxorna<sup>34</sup>.

Skjortan hölls ihop med band eller snodd i ärmlinningen eller med länknappar av olika material. Ägde man inte knappar eller lämpliga band, kunde man alltid sy ihop linningen till nästa söndagsmorgon, då man tog på sig en ren skjorta<sup>35</sup>.

De lösa kragarna hade till uppgift att ge intryck av rent linne, även om inte skjortan var ren. Kragen användes även i kvinnodräkten<sup>36</sup>.

De olika linneplaggen i kvinnodräkten var: särkar, överdelar och lös krage.

Det viktigaste underplagget var särken. Äldst och enklast var hängselsärken, som var ärmlös. Den hade grov nederdel samt fram- och bakstycke som förenades med hjälp av axelband<sup>37</sup>.

Ärmsärken var helskuren, med långa ärmar.

Överdels- eller nederdelssärken, hade en söm i midjan<sup>38</sup>.



Den syddes vanligen med en nederdel i grövre material och en överdel av finare linne eller bomull. Ärmarna var i allmänhet hellånga<sup>39</sup>.

Den lösa överdelen bars i gammal tid ovanpå särken, vanligen hade den långa ärmarna och räckte oftast endast till midjan.

Vardagssärkar sydde man nya varje år och slet ut undan för undan. Men det hände, att man aldrig skaffade sig mer än en riktigt fin särk av linnelärft, och det var brudsärken. Den fick sedan tjäna som svepningslin, dösärk.

Brudsärken syddes alltid av bruden själv. I gästriketrakter fick hon däremot inte själv sy och märka brudgummens skjorta. Gjorde hon det "sticka hon sönder kärleken"<sup>40</sup>.

På andra platser i landet, fanns bruket att fästmön med stor omsorg sydde och broderade även denna skjorta<sup>41</sup>.

Flickorna började att sy skjortor och linntyg mycket tidigt, inte bara till sig själva, utan för att ha i beredskap som gåvoplagg. Det kallades "att göra på stång", för man hängde upp plaggen över stänger i taket.

De flesta broderier på skjortor och särkar, bestod av bårder runt halssprundet. Nedanför detta, initialer och årtal ofta sydda i dekorativa hjärtan.

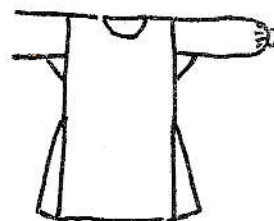
I Ovansjö sn har linntyg och skjortor varit s.k. gåvoplagg. Bruden skulle vid bröllopet ge sin svärfar en skjorta och sin svärmor en särk. Ofta fick även andra släktingar sådana plagg. "Det var att sträcka sig så långt man kunde". Dessa var endast märkta med mottagarens initialer eller ex. mor, faster<sup>42</sup>.

3.5.1 Linneplaggens olika former<sup>43</sup>.

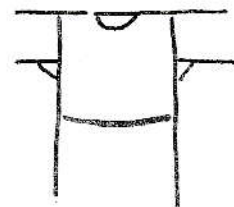
HÄNGSELSÄRK



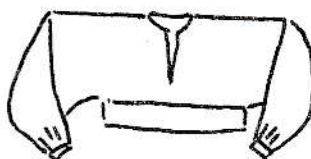
ÄRMSÄRK



ÖVERDELS- ELLER NEDERDELSSÄRK



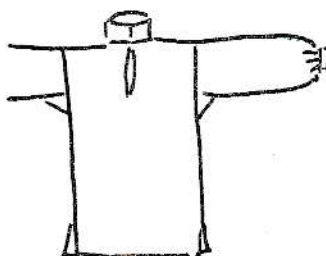
ÖVERDEL



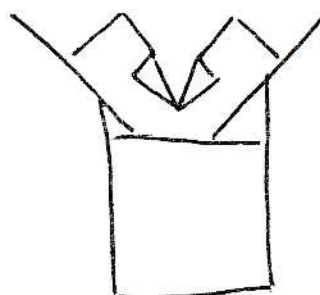
LÖSA KRAGAR



SKJORTA



NATTKAPPA





### 3.5.2 Utbredning - datering

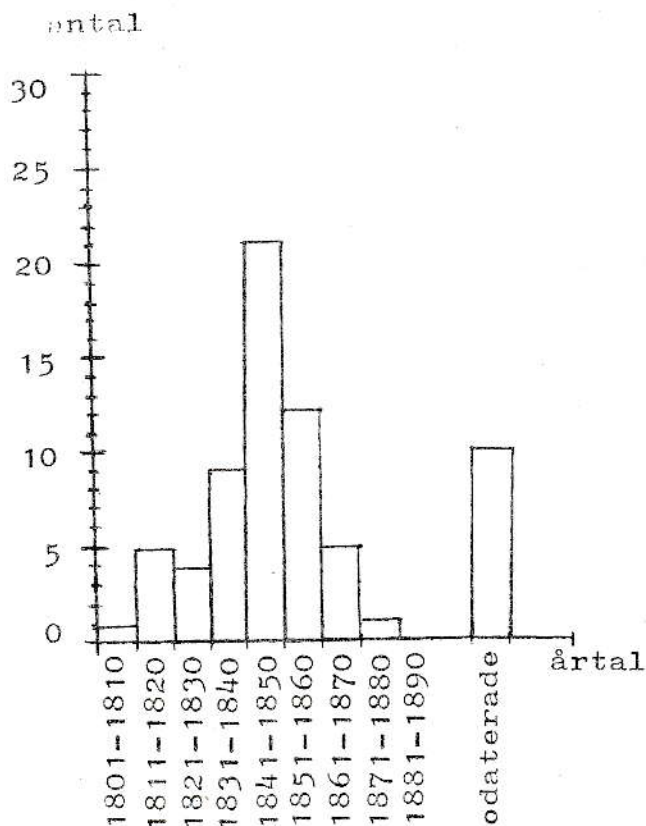
Det totala antalet linneplagg som vi funnit vid vår undersökning är 68 st, samtliga märkta med röd korssöm. I några av de äldre broderierna finns inslag av blått bomullsgarn. Ett exempel på detta, är det äldsta plagget, en vacker särk från Ovansjö sn, märkt AID 1806. I Hedesunda sn fann vi den yngsta, en skjorta märkt OAS 1872.

Av diagrammet nedan kan vi se, att största antalet skjortor och särkar broderades mellan 1841 och 1850. De flesta, 22 st träffade vi på i Ovansjö sn, därefter kom Valbo och Hedesunda socknar med 15 respektive 13 plagg.

I Järbo och Hille socknar fann vi ett något mindre antal, i Årsunda sn en vacker överdel märkt APD 1816 och från Österfärnebo en särk märkt AMD 18 ISE 44.

Inom Högbo, Ockelbo och Torsåker socknar fann vi inga linneplagg.

Ett relativt stort antal odaterade plagg hittade vi i de olika socknarna.



Datering av linneplagg

### 3.5.3 Mönster

Bland bevarade brudgumsskjortor och brudsärkar finns praktexemplar med utomordentligt vackra broderier. På dessa har även gratulationstexter ibland inbroderats.

På en brudgumsskjorta från Valbo sn är det märkt:  
ETBRVDDE PAR PPS OCK AID I WERKKEBRO IAG ÖNÖKAR EDDER  
LYCKA OCH WÄLGÅN ÅR 1847

Skjortan finns bevarad i Nordiska Museets samlingar.



Bild 3:12 Brudgumsskjorta från Valbo sn.

Foto: Nordiska Museet



Det förekom även att man broderade psalmer och andra verser på dessa plagg.

Ett exempel på detta är särken, troligen en brudsärk, från Hedesunda sn, märkt:

BPD ÄR FÖDD ÅR 1824 ÄR MÄRT ÅR 1845

Förutom denna märkning är kragen rikt broderad med sirliga mönster. Därtill denna text, hämtad ur 1819 års psalmbok, psalm 325 vers 6.

ACK SÄLLE ÄRO DE SOM LIFSEMS WÄGAR SE AF WÅDE SOLEM  
LYSTE OCH I HOPPETS TYSTE RÄT WANDRA TÄLIGT LIDA Å  
HERRANS GÄLP FÖRBIDA



Bild 3:13 Särk från Hedesunda sn.

Foto: Läns museet, Gävle

I artikeln "Det gästrikländska hemslöjdsarvet", skriver Hedvig Ulfsparre om denna vackra särk som vallflickan BPD sytt. På den har hon broderat in sina drömmar och fantasier, men särken blev inte den brudsärk hon önskat. Trots detta fick vallflickan glädje av sitt verk. Hon tycks med sina vackra korssömmar ha bildat skola i trakterna kring Hedesunda<sup>44</sup>.

Dessa två är exempel på rikt broderade linneplagg. Då vår inventering endast givit oss ett fåtal så utsmyckade skjortor och särkar, kan vi inte fastställa om det förelåg några sockentraditioner i mönsterformeringarna. Dessa plagg användes ofta till "dösärkar", vilket kan vara en anledning till att endast ett fåtal är bevarade. De i övrigt bevarade linneplagg vi sett, var oftast broderade med initialer och årtal, eventuellt även med ett litet mönster. Vi har i dessa mönster inte kunnat se några typiska sockenmönster.

Vi har vid flera hembygdsgårdar sett, att man klippt ur broderiet och bevarat det även om skjortan eller särken varit utsliten. Vi är tacksamma att man sparat dessa vackra delar och ej låtit dem följa med det uttjänta plagget.



## 3.5.4 OGS - brudgumsskjorta

När vi närmare studerade märkningen på brudgumsskjortor och brudsärkar, fann vi två där brudgummens initialer OGS var desamma och bägge från Östanbäck.

Vi tyckte detta var intressant, och kontrollerade i vigsellängden och fann då, att OGS stod för bonden Olof Gabrielson, född den 11 november 1811.

Brudgumsskjortan, bild 3:14, som är märkt:

OGS KAD DE ÄLSKADE BRUDEPAR IL OCH ÖSTSTAN IAG ÖNSKAR ER LYKA PÅ DIN HEDERSIDAG ÅR 1836 IL, bar Olof Gabrielson vid sitt bröllop den 11 september 1836. Han gifte sig då med Carin Andersdotter, KAD, från Lund.

Enligt begravningslängden, dog Carin Andersdotter redan år 1837, året efter bröllopet.

Brudgumsskjortan finns bevarad i Nordiska Museets samlingar i Stockholm

Några år senare gifte sig Olof Gabrielson ännu en gång, den 11 september 1841. Bruden, Anna Olsdotter AOD, var född den 21 september 1820. Den bevarade brudsärken, bild 3:15, är märkt:

BRV PAR AOD OGS BÄGE I ÖSTANBÄK IAG ÖNSKAR EDER LYCKA ÅR 1841.

De fick, enligt dopboken, tio barn tillsammans.

Bruksärken finns i privat ägo.

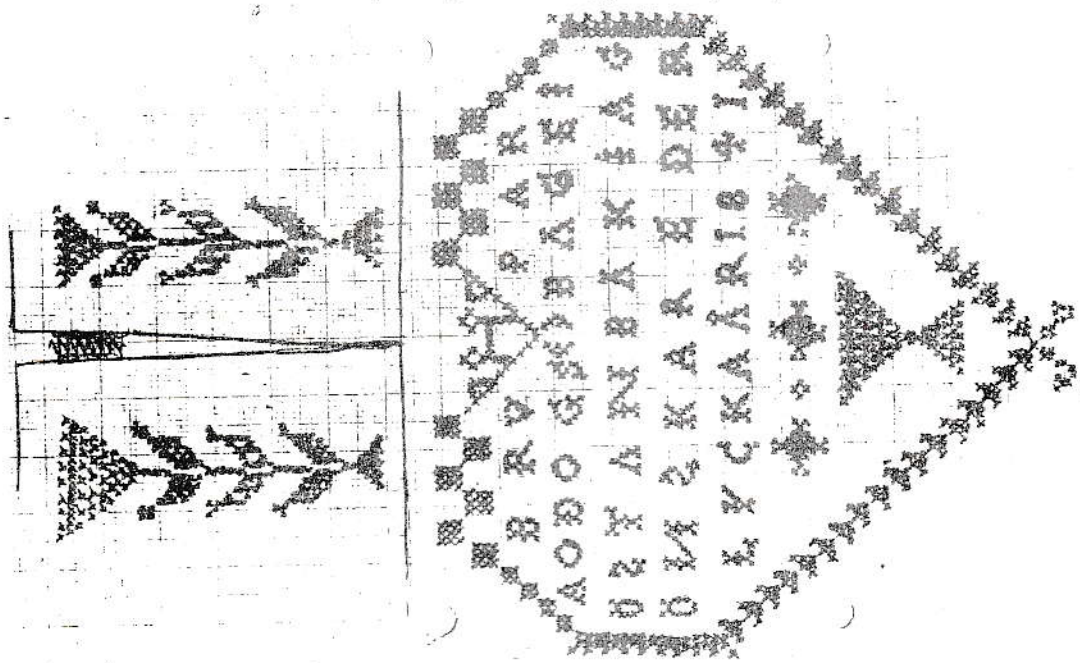


Bild 3:15 Brudsärk från Valbo sn.

Mönsterritning: Valbo hembygdsförenings  
arkiv

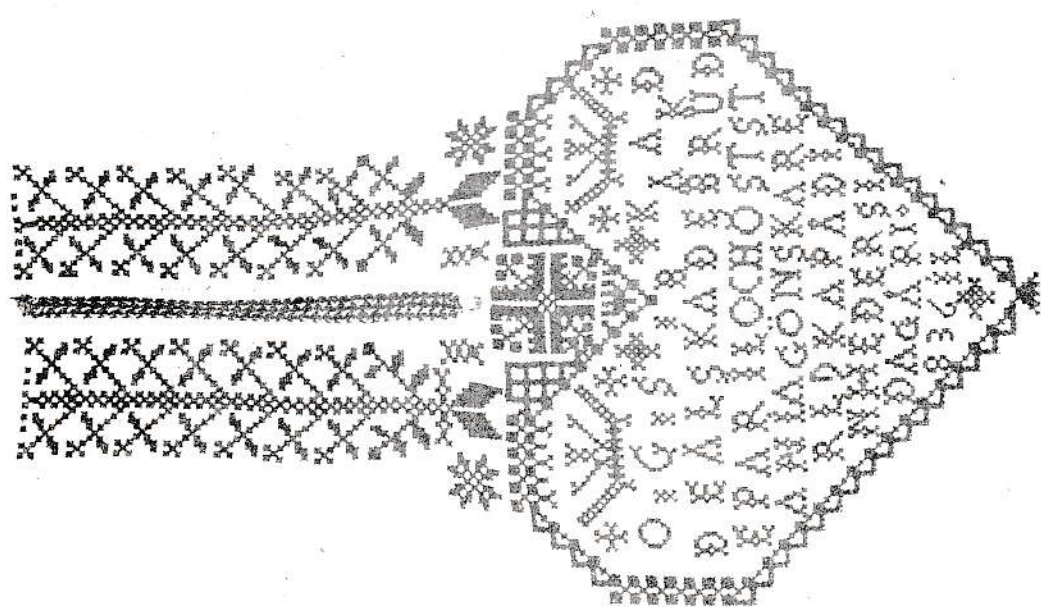


Bild 3:14 Brudgumsskjorta från Valbo sn.

Foto: Nordiska Museet



### 3.6 Övriga textilier

Utöver tidigare presenterade korssömsarbeten, har vi funnit ett antal udda textilier som vi ändå vill nämna.

#### 3.6.1 Handkläde, ärmkläde, bokkläde

Redan under 1500- och 1600-talet var det vanligt att bära ett vackert smyckat handkläde som komplement till mode-  
dräkten. I det folkliga dräktskicket blev det en del av den kvinnliga dräkten, speciellt vid fest och högtid. Vid bröllop bar även mannen ett handkläde.

Den gamla benämningen är ärmkläde. När bruket att bära handkläde mer och mer försvann, ändrades dess funktion till att skydda psalmboken vid kyrkogång, och fick namnet bokkläde. Hand- eller bokklädet var kvadratiska dukar, tidigast av linnelärft med broderi, men senare av kattun eller silke<sup>45</sup>.

#### 3.6.2 Halskläde

På 1600-talet, blev halsklädet eller halsduken en viktig detalj i den borgerliga dräkten. Hos allmogen togs plagget också upp.

I regel var halskläderna kvadratiska och veks i snibb vid påsättande.

I mansdräkten användes kvadratiska halsdukar inte förrän på 1800-talet. Före den, användes i modedräkten, en avlång rektangulär halsduk i vit linnelärft<sup>46</sup>.

### 3.6.3 Hängkläde

Hängklädet bestod av långsmala våder 175-200 cm långa och 30-35 cm breda. De hängde på var sin sida av en dörr eller ett fönster, mellan två dörrar eller vid sidan av sängen.

Oftast var de vävda i tuskaft, men även andra tekniker förekom, med bård och frans nedtill som på hänglakanen. Upptill var de försedda med små öglor av tråd eller band för upphängningen<sup>47</sup>.

### 3.6.4 Kjolsäckar och kjolväskor

Fickan är en relativt sen företeelse och började sin tillvaro som en lös säck eller påse, bunden vid bältet eller under kläderna. I denna form ingick den i den medeltida modedräkten och ännu under 1500-talet bars den så.

I kvinnodräkten bibehölls, ännu långt in på 1700-talet, lösa kjolsäckar som med ett band runt midjan bars under förklädet eller kjolen.

I vissa delar av landet, har allmogen använt den medeltida typen av kjolsäck som var avsedd att bäras synlig och den pryddes ofta på ett dekorativt sätt. På andra håll hade kjolsäcken oftast ett enklare utseende och bars under förklädet på ena sidan<sup>48</sup>.



### 3.6.5 Utbredning - datering

På de bokkläden vi funnit, ett i Valbo sn från 1838 och ett i Hedesunda sn från 1848, har syerskorna med röd korssöm i text presenterat sig själva.

Tyvärr har vi ej haft möjlighet att nu närmare studera deras övriga arbeten.

De två halsklädena, från Valbo sn från 1835 och Ovansjö sn från 1847, är vävda av bomullsgarn och inbördes olika, men broderade med röda korssömmade initialer och årtal. Bägge klädena återfinns i dagens hemslöjdsproduktion.

Av de övriga textilierna märkta med röd korssöm, upptog hängklädena det största antalet, 12 st.

Järbo och Ovansjö socknar bidrog med de flesta, det äldsta från 1827 och det yngsta från 1855.

Hedesunda, Torsåker och Valbo socknar med ett hängkläde vardera.

De tre kjolväskorna vi funnit kommer från Valbo sn.

De är sydda på linneväv, med röd korssöm och är med små mönstervariationer inbördes mycket lika.

De olika väskorna är från åren 1834, 1837 och 1838.

I dag finner vi denna typ av väska i Valbo sockendräkt.

## 4. SLUTORD

Vid vår inventering av museer och hembygdsgårdar, har vi tyckt oss märka, att korssömmen varit oftare förekommande i vissa socknar än i andra. Som vi nämnt, kan det bero på tidigare gjorda inventeringar och därmed större intresse att bevara gamla korssömsbroderier. Vi har dessutom sett andra tekniker att pryda textilier med. Dessa förekommer i större eller mindre omfattning i samtliga socknar. Dessa observationer ger upphov till en mängd frågeställningar, som vi i denna rapport inte kunnat besvara.

Av Lilli Zickermans artikel i "Dalarnas Hemslöjd", har vi fått veta att liknande korssömsbroderier fanns i Enviken och Svärdsjö socknar i Dalarna<sup>49</sup>. Var detta en påverkan från Gästrikland då de ej förekom i övriga Dalarna?

Hur har Gästriklands broderier påverkats av kringliggande landskap?

Har påverkan utifrån varit större i gränssocknarna i Gästrikland än i de inre delarna av landskapet?

Vilka vägar har mönstren vandrat och i vilken form, med mönsterförlagor, med inflyttade syerskor eller med andra personer som hade kontakter över gränserna?

Vilka kvinnor anammade först nya mönster?

En mer djupgående inventering, som även skulle omfatta textilier i privat ägo, skulle kunna ge svar på dessa frågor. Det är vår stora förhoppning att en fortsatt inventering kommer till stånd.



## 5. SAMMANFATTNING

Vår undersökning har gått ut på att se vilka textilier från Gästrikland med röd korssöm, som finns offentligt bevarade. Undersökningen har omfattat 231 textilier, broderade mellan 1806 och 1888, uppdelade på långörngott, hänglakan, linneplagg och övriga textilier.

På långörngotten har huvan varit rikt broderad. Ofta med ägarens initialer samt årtal för huvans tillkomst inbroderad i mönstret.

En förändring från fria och sirliga mönster till stela och kompakta kompositioner i slutet av den aktuella perioden, har varit en genomgående trend.

Hänglakanen var broderade enbart på den nedhängande sidan, med hel text och små mönsterfigurer. Senare blev broderiet sparsammare med endast initialer och årtal men kompletterade med mer arbetade fransar och spetsar.

Linneplaggen vi hittade var dels de rikt broderade brudgumsskjortorna och brudsärkarna på vilka man gärna visade upp ett vackert och innehållsrikt broderi. Dels enkla re bruksplagg, endast märkta med initialer, årtal och någon enkel mönsterform.

De övriga textilierna vi funnit, bestod av bokkläden, halskläden, hängkläden och kjolväskor.

Vi har sett en viss skillnad i mönsterkompositionerna i de olika socknarna. Men underlaget har varit för litet för att med säkerhet kunna utpeka några för respektive socknar typiska mönster.

Vi ville veta om korssömmen var allmänt förekommande eller endast få människors egendom.

Några namn har dykt upp, som talar om för oss, att en del kvinnor broderat på beställning. Ofta sydde de åt de bondmoror som inte hade tid att brodera, men som satte en ära i att äga dessa vackra textilier. Som syerskor

anlitades ofta utanvidskvinnor, som kunde få sin betalning in natura. Vallflickorna, ofta bonddöttrar eller anställda pigor, hade också på sin lott att sy och brodera åt sin husmor, men hade kanske även tid till egna arbeten, att lägga till hemgiften.

Undersökningen pekar på att höjdpunkten för korssömmen i Gästrikland, låg mellan 1831 och 1860.

Vi redogör för utbredningen med cirkeldiagram på 1789 års sockenkarta och antalet textilier med stapeldiagram.



## 6. ORDFÖRKLARINGAR

APPLIKATION	Påläggssöm, broderiteknik, tillskurna tygbitar som lägges på ett annat tyg och sys fast på detta <sup>50</sup> .
BOLSTER	Dynvar, var, fyllt med halm o. dyl.
FÖRLÅT	Stycken av tyg uppsatta framför sängarna.
GEMENER	Små bokstäver.
HUSBEHOVSSLÖJD	Slöjd för eget behov, utförd av hushållets medlemmar för att tillgodose det egna behovet.
INDIGO	Färgpreparat erhållet ur Indigofera tinctoria, färgämne som ger blå färg <sup>51</sup> .
KATTUN	Bomullstygg med tyckt mönster. Av det engelska cotton = bomull <sup>52</sup> .
KAVELFRANS	Kort frans, vävd eller slagen över en kavel <sup>53</sup> .
KONTRAHENTER	Part i avtal, överenskommelse o dyl.
LINNTYG	Benämning på särk och överdel <sup>54</sup> .
LÄNKKNAPPAR	Två knappar förenade med en länk av tråd eller metall <sup>55</sup> .
LÄRFT	Ursprungligen tuskaftväv (tvåskaftad väv) av lingarn, numera även av bomullsgarn-bomullslärft <sup>56</sup> .

MART, MERT, MÄRT	Märkning, senare liktydigt med att brodera <sup>57</sup> .
MITTSTÄNDARE	Stödet för mellanväggen mellan tvillingsängar <sup>58</sup> .
NATTKAPPA	Ett slags löskrage i mansdräkten att ha utanpå skjortan <sup>59</sup> .
PINNSPETS	Nät knutet med diagonala rutor som tillsammans med stoppsöm och korssöm bildar mönster <sup>60</sup> .
PROVENIENS	Ursprung, härkomst.
SLARVTJÄLLSTÄCKE	En enklare typ av täcke med trasor till inslag. Man kunde i skället lägga in färgade tygremsor tillsammans med det ordinarie inslaget. De extra tygremsornas ändar lämnades fria <sup>61</sup> .
SÄNGBREDA	Väv av grova linnetrasor att stoppa om halmen så stråna inte stack upp.
UTANVIDSFOLK	Obesuttna, personer som utan att äga jord eller vara hemmansbrukare och utan att tillhöra böndernas familjer eller tjänstefolk, är bosatta i ett jordbrukarsamhälle <sup>62</sup> .
VERSALER	Stora bokstäver.
VÅDER	Stycke av en väv med ursprunglig bredd, ev. en av flera sammansydda till ett större föremål <sup>63</sup> .
VÄVBUNDNA BRODERIER	Broderi sytt över räknade trådar.



## 7. NOTER

1. Mikkilä & Pyykko 1978 s. 9
2. Wängman 1975 s. 5
3. Mikkilä & Pyykko 1978 s. 9
4. Wängman 1975 s. 5
5. Stavenow 1959 s. 92
6. Mikkilä & Pyykko 1978 s. 10
7. Stavenow 1959 s. 97-98
8. Wängman 1975 s. 7
9. Stavenow 1959 s. 99
10. Mikkilä & Pyykko 1978 s. 11
11. Nilsson 1976 s. 8
12. Wängman 1975 s. 9-10
13. Wintzell 1965 s. 7
14. Hallström m.fl. 1965 s. 119
15. Eldvik 1977 s. 67
16. Wintzell 1965 s. 14
17. Wintzell 1965 s. 15
18. Hedlund 1951 s. 231-243
19. Nilsson 1976 s. 10
20. Eldvik 1977 s. 60-61
21. Eldvik 1977 s. 60-61
22. Sandberg & Sisefsky 1977 s. 91-92
23. Eldvik 1977 s. 60-61
24. Sandberg & Sisefsky 1977 s. 91-92
25. Eldvik 1977 s. 61
26. Erixon 1970 s. 62
27. Eldvik 1977 s. 58
28. Hedlund 1951 s. 208
29. Eldvik 1977 s. 58-59
30. Fredlund 1978 s. 22
31. Hedlund 1926 s. 41
32. Hedlund 1926 s. 36-37
33. Nylén 1976 s. 52-53
34. Nordlinder 1979 s. 6
35. Arnö-Berg & Hazelius-Berg 1976 s. 210

36. Nylén 1976 s. 56
37. Arnö-Berg & Hazelius-Berg 1976 s. 215
38. Nylén 1976 s. 53
39. Arnö-Berg & Hazelius-Berg 1976 s. 216
40. Hedlund 1951 s. 110-115
41. Wintzell 1965 s. 71
42. Hedlund 1951 s. 110-115
43. Nylén 1976 s. 54-58
44. Ulfsparre 1937 s. 120-121
45. Nylén 1976 s. 58
46. Nylén 1976 s. 56
47. Eldvik 1977 s. 59
48. Nylén 1976 s. 74
49. Zickerman 1927 s. 67-68
50. Beskow & Snidare 1973 s. 18
51. Sandberg & Sisefsky 1977 s. 90
52. Nylén 1976 s. 170
53. Ingers & Westerberg 1974 s. 39
54. Hedlund 1951 s. 110
55. Arnö-Berg & Hazelius-Berg 1976 s. 210
56. Strömberg m.fl. 1974 s. 52
57. Hedlund 1951 s. 114
58. Erixon 1970 s. 58
59. Nylén 1976 s. 53
60. Bergman 1972 s. 10
61. Grenander Nyberg 1976 s. 164
62. Hellspong & Löfgren 1977 s. 75
63. Strömberg m.fl. 1974 s. 97



## 8. KÄLL- OCH LITTERATURFÖRTECKNING

## 8.1 Otryckta källor

- Greta Hedlunds samling i Västerbergs Folkhögskolas arkiv  
 Gästriklands Hemslöjdsförenings arkiv  
 Hedvig Ulfsparres samling  
 Hembygdsgårdarna i Gästrikland Ockelbo hembygdsgård  
 Hamrånge hembygdsgård  
 Hille hembygdsgård  
 Järbo hembygdsgård  
 Ovansjö hembygdsgård  
 Högbo hembygdsgård  
 Valbo hembygdsgård  
 Hofors hembygdsgård  
 Torsåker hembygdsgård  
 Årsunda hembygdsgård  
 Hedesunda hembygdsgård  
 Österfärnebo hembygdsgård
- Kyrkoarkiv mikrofilmer Stads- och Länsbiblioteket Gävle  
 Ovansjö sn Lysnings- och vigselbok  
 1741-1824 GH 174 E:1  
 1825-1861 GH 174 E:2
- Valbo sn Dop, vigsel och begravningsbok  
 1806-1827 GH 221 C:3  
 1810-1847 GH 221 E:1  
 1810-1847 GH 222 E:1  
 Lysnings- och vigselbok  
 1847-1861 GH 2807 E
- Hedesunda sn Vigselbok  
 1785-1821 GH 103 C:4  
 Födde, vigde, döde  
 1822-1861 GH 2713 C:5  
 1822-1861 GH 2714 C:5
- Lantmäteriverket forskningsarkivet  
 Läns museet, Gävle  
 Nordiska Museet

Foto                   Greta Hedlunds samling i Västerbergs Folk-  
                          högskolas arkiv  
                          Gästriklands Hemslöjdsförenings arkiv  
                          Länsmuseet, Gävle  
                          Nordiska Museet

#### Mönsterritningar

Greta Hedlunds samling i Västerbergs Folk-  
högskolas arkiv  
Gästriklands Hemslöjdsförenings arkiv  
Valbo hembygdsförenings arkiv

#### 8.2 Tryckta källor

ARNÖ-BERG, Inga & HAZELIUS-BERG, Gunnel, 1976 Folkdräkter  
och bygdedräkter från hela Sverige, Örebro  
BERGMAN, Margit, 1972 Filet och pinnspets, Jönköping  
BESKOW, Rut & SNIDARE, Uuve, 1973 Siden sammet trasa lump,  
Uddevalla  
ELDVIK, Berit, 1977 Rött på vitt, Fataburen 1977, Lund  
ERIXON, Sigurd, 1970 Folklig möbelkultur i svenska bygder-  
liggmöbler, Stockholm  
FREDLUND, Jane, 1978 Allmogemöbler, Falköping  
GRENANDER NYBERG, Gertrud, 1976 Så vävde de, Borås  
HALLSTRÖM, C. m.fl. 1965 Stora handarbetsboken, Göteborg  
HEDLUND, Greta, Något om Ovansjö sn gamla dräkter, Från  
Gästrikebygder 1924, Storvik 1924  
HEDLUND, Greta, Något om Ovansjö sn gamla dräkter Mans-  
dräkten, Från Gästrikebygder 1925, Storvik 1925  
HEDLUND, Greta, Sängarnas utstyrsel i Ovansjö under gången  
tid, Från Gästrikebygder 1926, Storvik 1926  
HEDLUND, Greta, Bröllops seder i Ovansjö sn i Gästrikland  
vid 1800-talets mitt, Från Gästrikland 1932  
HEDLUND, Greta, 1951 Dräkt och kvinnlig slöjd i Ovansjö  
socken 1750-1850, Gävle  
HELLSPONG, Mats & LÖFGREN, Orvar, 1977 Land och stad, Lund  
INGERS, Gertrud & WESTERBERG, Viola, 1974 Gamla tekniker  
med enkla redskap, Stockholm



- MALMSTRÖM, Sten & GYÖRKI, Iréne, 1980 Bonniers svenska ordbok, Finland
- MIKKILÄ, Katinka & PYYKKO, Martta, 1978 Korsstygnsmönster, Uddevalla
- NILSSON, Stig Thore, 1976 Korsstygnsboken, Helsingborg
- NORDLINDER, Eva, 1979 Skjortor, Stockholm
- NYLÉN, Anna-Maja, 1972 Hemslöjd, Lund
- NYLÉN, Anna-Maja, 1976 Folkdräkter, Lund
- SANDBERG, Gösta & SISEFSKY, Jan, 1977 Växtfärgning, Stockholm
- STAVENOW, Elisabet, 1959 Korsstygnsförlagor, Fataburen 1959, Stockholm
- STRÖMBERG, E. m.fl. 1974 Nordisk textilteknisk terminologi, Oslo
- ULFSPARRE, Hedvig, 1937 Det gästrikländska hemslöjdsarvet, Från Gästrikland 1937, Gävle
- WINTZELL, Inga, 1965 Monogram, Göteborg
- WÄNGMAN, Ingmor, 1975 Sy korsstygn efter gamla mönster, Uppsala
- ZICKERMAN, Lilli, 1927 Textilslöjd i Dalarna, Dalarnas Hemslöjd, Falun