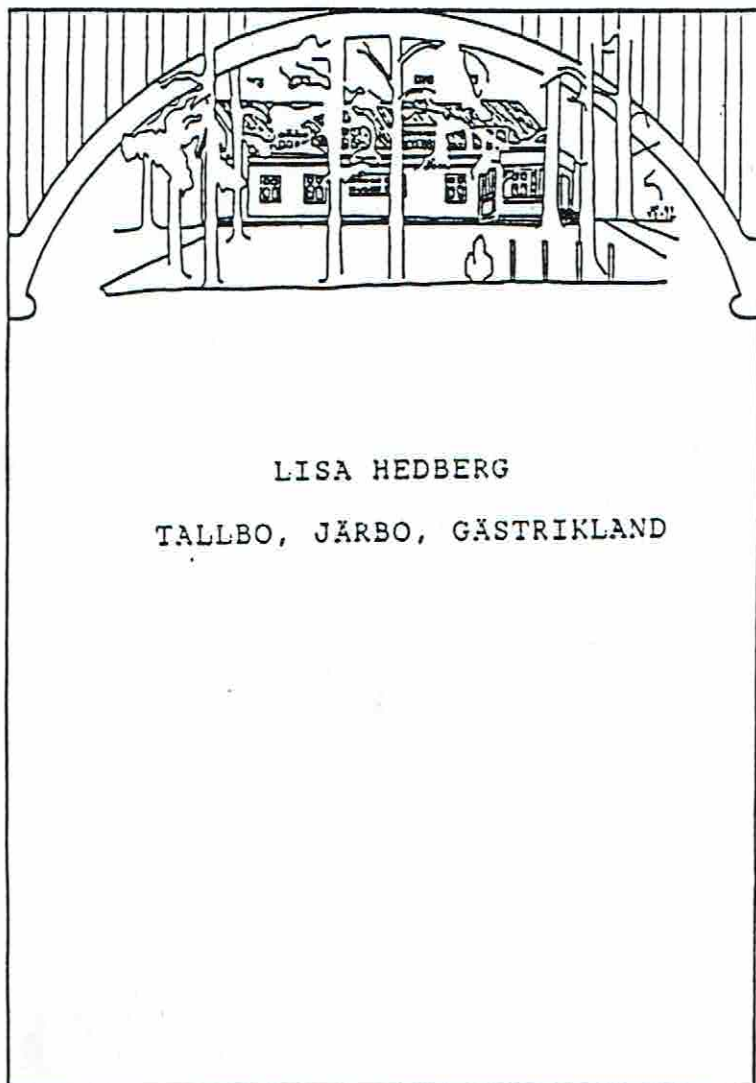


UPPSALA UNIVERSITET
Inst för hushållsvetenskap
och
HÖGSKOLAN I GÄVLE/SANDVIKEN
Inst för utbildning inom
kultur- och socialvetenskap



Maj-Britt Forsgren

Textil igår-idag
Stil och formgivning, 5 p
Handledare: Lillemor Hallin

INNEHÅLLSFÖRTECKNING	sid
1. SAMMANFATTNING	3
2. INLEDNING	3
3. METODIK	3
4. RESULTAT	3
4.1 Familjen	3
4.2 Textilintresset	5
4.3 Hembygden	5
4.4 Egen tillverkning och utställningar	5
5. DISKUSSION	6
6. LITTERATURFÖRTECKNING	7
7. BILDBILAGOR	8-

1. SAMMANFATTNING

Mitt syfte med undersökningen har varit att lyfta fram ett kvinnoöde från början av seklet, dels på grund av att kvinnan i en familj med en mera känd man, i det här fallet konstnären Ecker Hedberg, lätt hamnar i skymundan, dels mitt intresse för den samling textilier som Lisa Hedberg skänkte till Järbo Hembygdsgård och som vi i hembygdsföreningen försöker förvalta på bästa sätt.

För att samla in material har jag talat med följande personer: Eris Erlandsson på textilmuséet i Högbo, Sigge Lindwall, ordförande i stiftelsen Tallbo Vänner, Einar Nyström, ordförande i Järbo Hembygdsförening. Länsmuséet i Gävle museum har hjälpt mig med fotografier.

För att sammanfatta Lisa Hedbergs liv med några korta meningar så var det ett verksamt, omväxlande och fruktbart liv hon levde. Det vittnar samtida personer om och det kan vi konstatera som gått tillbaka och läst om hennes olika verksamheter.

2. INLEDNING

I den tid då hemslöjdsrörelsen blomnade, Skansen fanns sedan några år, smålänningen Gustaf Ankarcröna hade slagit sig ner i Leksand och bildat Sveriges första hemslöjdsförening år 1904, kom till Gästrikland några kvinnor som skulle betyda mycket för landskapets kulturella liv. En av dem, Lisa Hedberg, vill jag berätta något om.

3. METODIK

Eris Erlandsson vid textilmuséet i Högbo har tagit fram de skrifter och kataloger som belyser Lisa Hedbergs engagemang i Gästriklands Hemslöjdsförening och utställningar i deras regi.

Sigge Lindwall är ordförande i stiftelsen Tallbo Vänner och förvaltar konstnärshemmet Tallbo tillsammans med hustrun Gurli. De har forskat i paret Hedbergs liv och delat med sig av sitt vetande.

4. RESULTAT

4.1 Familjen

Elisabeth (Lisa) Hedberg, född 27 augusti 1875, död 4 februari 1945, var dotter till affärsmannen P Wahlström och hans maka Sofia. Familjen var först bosatt i Eskilstuna men flyttade senare till Stockholm.

På en resa till Capri tillsammans med sin mor 1898 träffade hon konstnären Erik (Ecke) Hedberg. De gifte sig på vårvintern 1901 och bosatte sig vid Kungsfors bruk, Järbo socken. Ecke var född 1868 på herrgården som son till Julius Hedberg, förvaltare på bruket mellan åren 1859-1885. Det nygifta paret's hem blev den gamla smedsbostaden Tallbo från 1860-talet, vackert belägen på åsen i Kungsfors vid Jädraån med utsikt mot Kungsberget i väster.

År 1906 kunde de, med hjälp av bidrag från Lisas mor Sofia, bygga till en våning eftersom Ecke behövde en ateljé och familjen hade utökats med två barn. Det första barnet Brita föddes 1902 men dog vid tolv års ålder. Sönen Niels föddes 1903. Han var mycket språkbegåvad, blev sedermera lektor i spanska vid högskolan i Göteborg och tjänstgjorde under 1940-talet som press- och kulturattaché i Argentina och Mexiko. Han dog 1965. Han var gift med Marianne Ljungquist, brorsdotter till Hedvig Ulfsparre.

Anna-Lisa föddes 1909. Hon kom att bli sin fars husföreståndarinna efter Lisas död. Hon dog 1955.

Dottern Stina, född 1911, är bosatt i Stockholm och var gift med framlidne regeringsrådet Sten Eric Henrici.

I Hedvig Ulfsparres minnesruna över Lisa Hedberg beskrivs hon som "en kvinna med överdådigt medryckande humor och sprittande livlighet, med sin vakna intelligens blev hon snabbt den soliga medelpunkten såväl i vardagslag som i vänners glada lag". Hon skriver vidare: att Lisa Hedberg vann sin omgivning var inte heller underligt, ty hon visade sig höra till de goda och varmhjärtade människornas krets, och deras som enligt en av de gamla grannarnas vittnesbörd vid hennes bår "gjorde andras lidande och nöd till eget lidande och nöd".

Konstnärshemmet Tallbo var känt för sin gästfrihet. Kvarlämnade böcker på Tallbo berättar om olika besök t ex av Ida Gawell-Blumenthal (Delsbostintan).

Doktor Philibert Humbla, Gävle muséum, presenterar Tallbo i tidskriften "Svenska hem i ord och bild" från 1944. Han slutar där med orden "det gästfria och glada Tallbo har blivit något av en institution i Gästrikland". Bland gästerna som doktor Humbla syftar på fanns folk ur den gästrikiska brukssocieteten, läkar, landshövdingar och andra prominenta personer. Den blivande kungen Gustaf VI Adolf gästade Tallbo i samband med sin Eriksgata 1934.

4.2 Textilintresset

Tillsammans med Hedvig Ulfsparre från Skåne och vars samlingar nu finns på textilmuseet i Högbo, och Ebba Fick, född i Blekinge, senare föreståndare för "hemslöjdsförbundet i Sverige" och "statens estra instruktör i hemslöjd", kom Lisa Hedberg år 1910 att starta ett inventeringsarbete av gamla textilier i socknarna Ovansjö och Hedesunda. Järbo hade tidigare tillhört Ovansjö socken. 1918 utökades gruppen med Greta Hedlund, lärare och gift med Karl Hedlund, rektor på Västerbergs folkhögskola. Hon redovisade senare, efter 30 års forskning, boken "Dräkt och kvinnlig slöjd i Ovansjö socken 1850-1950".

Dessa fyra kvinnor var år 1912 med om att bilda Gästriklands Hemslöjdsförening. Ebba Fick blev dess första föreståndare. Föreninge fanns kvar till 1963 men redan 1949 hade Gävleborgs läns Hemslöjdsförening bildats. Vid 25-årsjubiléet 1937 var Lisa Hedberg fortfarande Gästriklands Hemslöjdsförenings representant för Järbo-bygden.

4.3 Hembygden

Paret Hedberg var främsta förespråkare för att i Järbo bilda en hembygdsförening. År 1927 köpte makarna av fröken Ida Persson, en tomt, högt och vackert belägen i Finnäs. Köpet finansierades med ett lotteri där vinsterna var en målning av Ecke och vävnader skänkta av Lisa. Många järbobor tecknade även andelar om 50 kronor. Samma år bildades Järbo hembygdsförening med paret Hedberg i dess första styrelse. 1933 kunde man för samma summa som för tomt, 1500 kronor, köpa en parstuga i två våningar, Masmästargården, från Erikssons i Djupdal.

Lisa Hedberg hade under många år medverkat vid inventeringar och samlat en stor mängd textilier. Det rör sig om dräktdelar som kjolar, liv, särkar, förkläden, skjortor och västar. Den för Ovansjö karakteristiska skarpmössan, stycken m m återfanns också. Alltsammans skänktes någon gång under åren 1933-1945 till hembygdsgården. I Greta Hedlunds bok "Dräkt och kvinnlig slöjd i Ovansjö socken" finns det mesta beskrivet med uppgifter om gårds- och bytillhörighet.

4.4 Egen tillverkning och utställningar.

Lisa H kom att särskilt intressera sig för slarvtjäll, en teknik som varit vanlig i våra trakter men som fallit i glömska. Hon vävde själv och komponerade mönster till dessa nyskapelser.

Bland utställningar som hon fanns representerad på kan nämnas följande:

Baltiska utställningen i Malmö 1914 där Gästriklands hemslöjdsförening bidrog med ryor från Torsåker, gästrikiska näversömmar, som återupplivats av Sigrid Göransson, Sandviken och pinnspetsar framtagna av Lisa Hedberg. Bland dessa dekorativa gästrikspetsar nämns den egendomliga Järbo-pinnspetsen i matta gröna, blå och gula färger.

Textilmötet i Liljewalchs konsthall i Stockholm, maj 1920. Lisa Hedberg hade till utställningen under Hedvig Ulfsparras ledning vävt ryor i palmettmönster. Bild med text finns som bildbilaga.

Vandringsutställningen "Vackrare vardagsvara" i stadshuset i Gävle 1923.

1919 hade Greger Pålsson skrivit Svenska Slöjdföreningens första propagandapublikation "Vackrare vardagsvara" som var en protest "mot industritillverkat bjäfs". Till utställningen bidrog Lisa med det inhemska som bestod av "några slarvtjäll av fru Lisa Hedbergs originella och färgglada tillverkning".

Gästriklands Hemslöjdsföreningens hemkulturella utställning på stadshuset i Gävle, februari 1926 och där läser vi ur katalogen: Fru Lisa Hedberg, Järbo

- Matta i slarvtjällsteknik efter komposition av Erik Hedberg.
- Mattor i slarvtjällsteknik efter egna mönsterkompositioner.

Länsmuséet i Gävle och textilmuséet i Högbo äger prov på Lisa Hedbergs slarvtjällsvävnader. I konstnärshemmet i Tallbo finns många vävnader bevarade och används än i dag, bl a matsalens draperier i slarvtjäll med ylleinplock.

5. DISKUSSION

I början av seklet arbetade inte borgerliga kvinnor i vanlig bemärkelse men var aktiva på andra sätt, med välgörenhet t ex. I och med den framväxande industrialismen med dess massproduktion av textilier och annat, växte hemslöjdstanken fram för att värna om både det gamla arvet och med att framställa nya textilier av god kvalitet. Det var detta arbete som Lisa kom att arbeta med hela sitt liv.

Man vet att för "våra" kvinnor, de som nämns i Resultat 4.2, så var det Gustaf Ankarcrona som inspirerade dem till textilintresset. Det sägs att han vid besök på Gävleutställningen 1901 så betagits av Leksandskullornas dräktprakt att han bestämde sig för att flytta till Leksand. Han blev personlig vän till brukspatron Per Eriksson på Hofors, där Hedvig Ulfsparre var husfru och värdinna.

För att vara säker när det gäller Lisa H:s egna textila verksamhet har jag bara tagit uppgifter från kataloger och skrifter och det hon bevisligen själv vävt. Jag vet genom samtal med barn till kvinnor som varit anställda på Tallbo att det vävdes till hushållet av andra än av Lisa själv.

Angående de textilier som Lisa H skänkte till Järbo Hembygdsförening har de nyligen genomgått renovering och katalogisering på Kulturarvet i Falun.

Sedan 1985 har ett arbete pågått med att kopiera dräktplagg från samlingen. Det gäller två kvinnodräkter och en mansdräkt. Arbetet inleddes med en studiecirkel ledd av Margareta Gisselsson, som då var Ungdomsringens dräktråd för Gästrikland.

På textilmuséet i Högbo hänger en devis ur ett längre anförande av Gustaf Ankarcrona: "Besinna att det är folkets egna, finaste arv från fordom, dess gångna släktleds vackraste tankar och deras flitiga händers konstfulla verk, som vi nu handskas med".

6. LITTERATURFÖRTECKNING

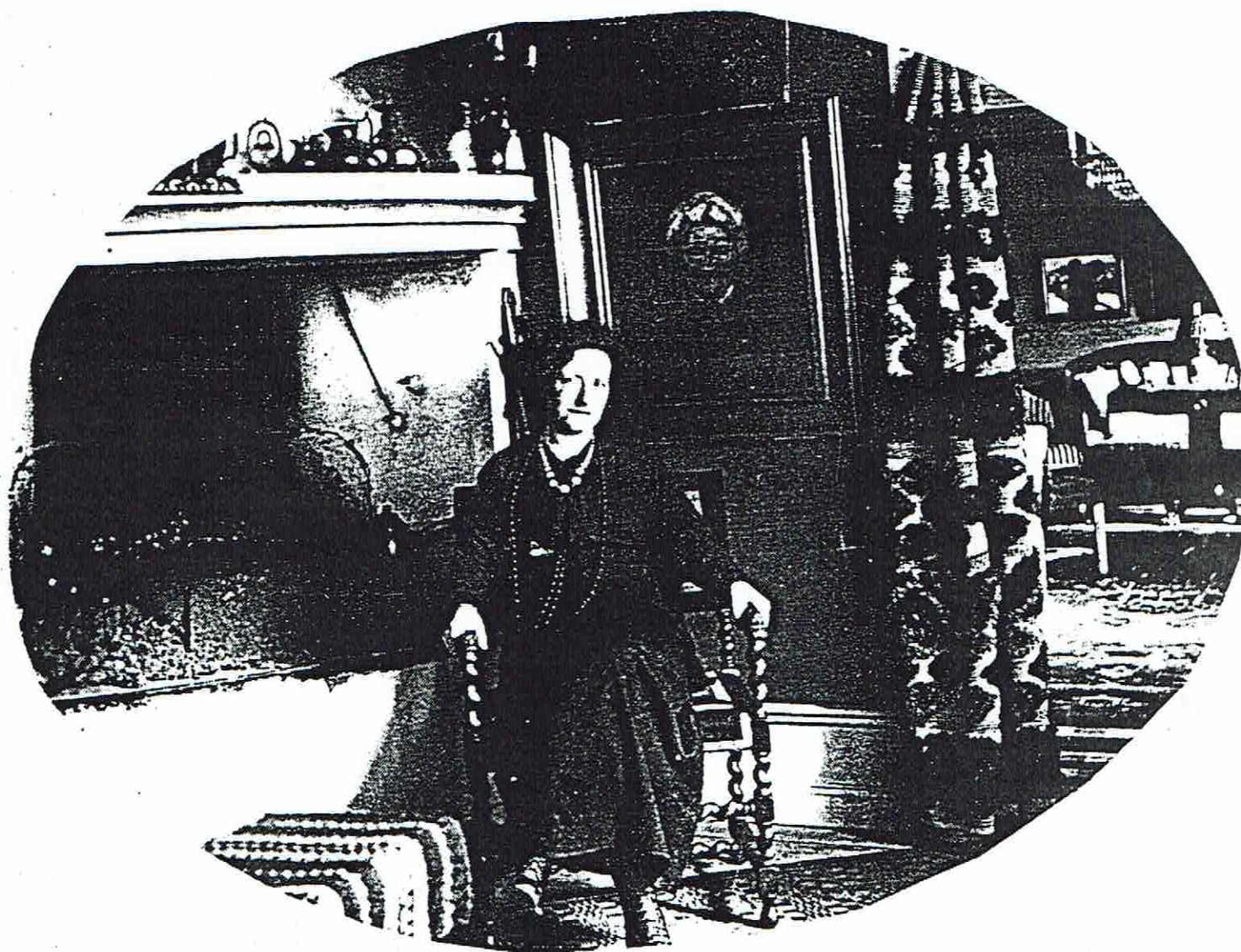
Ingrid Bergman m fl: Hedvig Ulfsparre och Gästriklands textila slöjd

Sigge Lidwall: Ecker Hedberg - Gästriklands konstnärlige upptäckare, särtryck

Ellen Hagen: Gästriklands Hemslöjdsförening 1912-1937, ett häfte

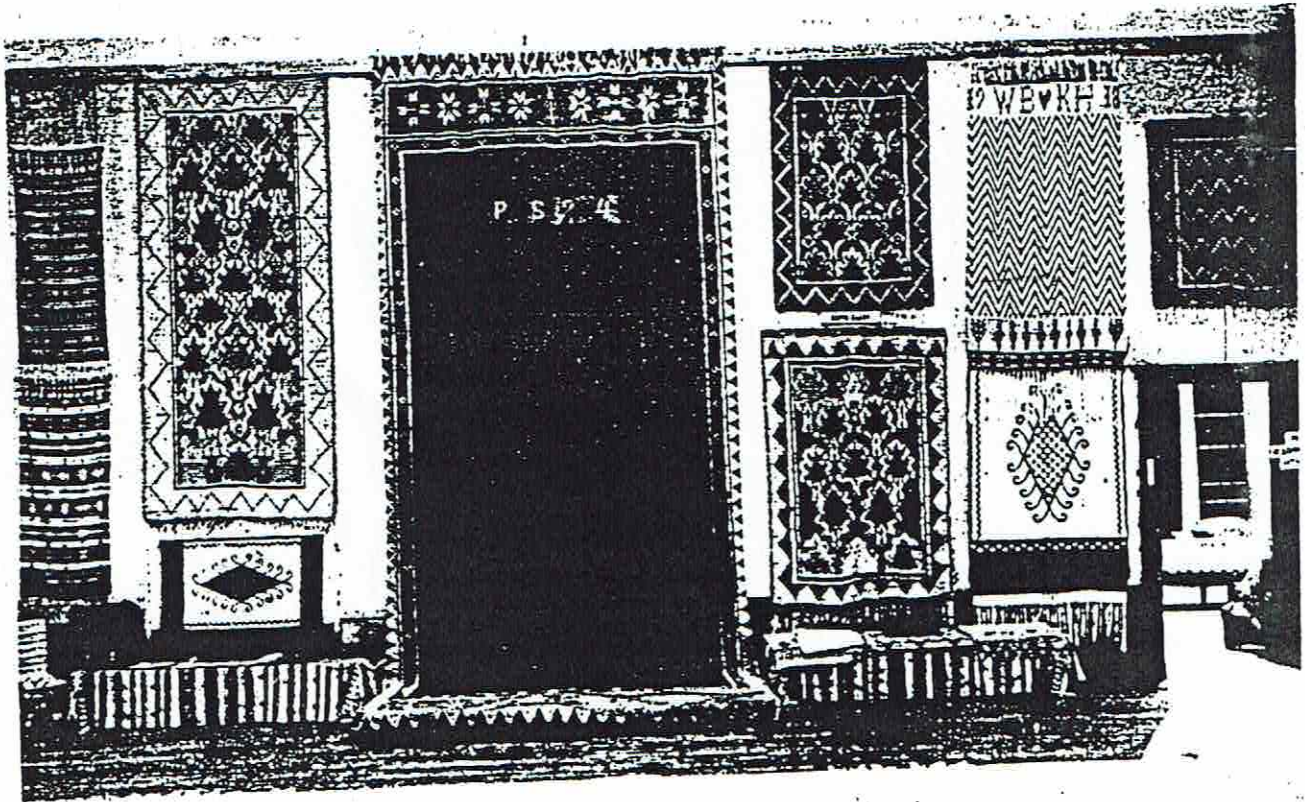
Ahlström: "Berättelse öfver baltiska utställningen i Malmö 1914".

Sigrid Göransson: Fornt och sentida från Gästrikland - artikel om "Hemslöjden och husmodersföreningarna".



Lisa Hedberg under sin mor Sofia Wahlströms
porträtt i matsalen på Tallbo

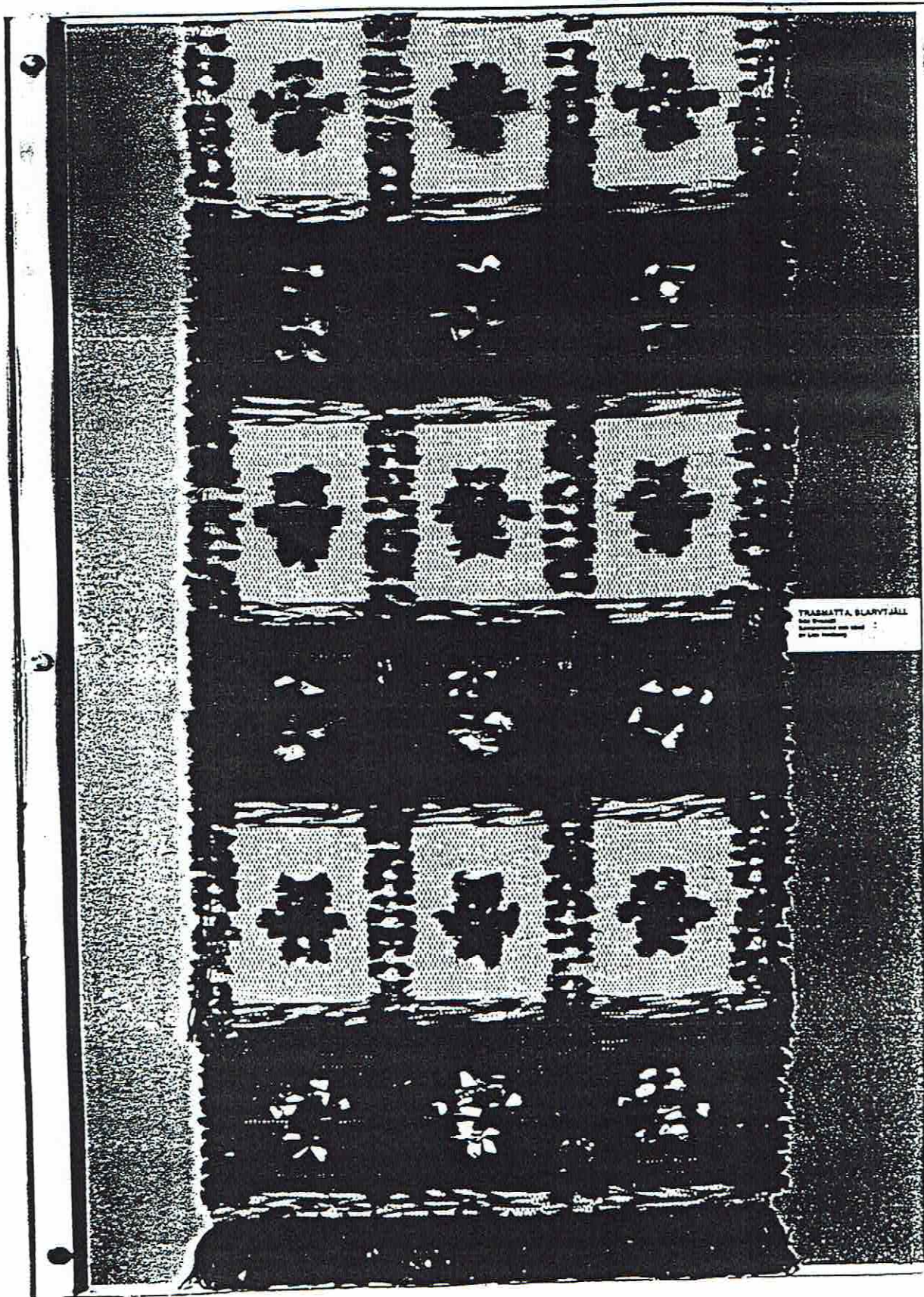
Från Liljewalchs utställning 1920



Från Gestriklands hemsöjdsförenings utställning vid Textilmötet i Liljewalchs konsthall, Stockholm, maj 1920.

Bonader i krabbasnår utf. av fru Olsson i Hille. Bonader i rosegång och krabbasnår utf. av frk. Anna Lustig, Gestriklands Hemsöjdsfören. Ryor i palmettmönster utf. av fru Lisa Hedberg, Järbo. Ryor i palmett-, vigg- och andra mönster utf. för eget bruk å Hofors Herrgård. Vävnaderna äro dels nykompositioner, dels bearbetn. efter gamla Gestrikemönster, av fröken Ulfsparré och utf. under hennes ledning. Garnet i ryorna av ull från gamla svenskfår som är spunnet vid 57-årsåldern av Anna Widell i Årsunda, det hemspunna lingarnet till varpen fr. övre Helsinglands Hemsöjdsfören.

Matta i slarvtjäll komponerad och vävd
av Lisa Hedberg



TRASMATTA, SLARVTJÄLL
Foto: Länsmuseet Gävle
Komponerad och vävd
av Lisa Hedberg

Tillhör Länsmuséet Gävle

Foto Länsmuséet