

Järbo Hembygdsförening  
Textilarkivet

Slickat & Smitt HB  
Margareta & Eie Gisselson  
Grönviken 460  
81692 LINGBO  
Tel 0297-505 18, 0241-108 68

Slickat  
&  
Smitt

~  
Överdelssärk  
Övansjö  
Gästrikland



ÖVERDELSSÄRK av linne

Gästrikland

med broderi i korsstyg

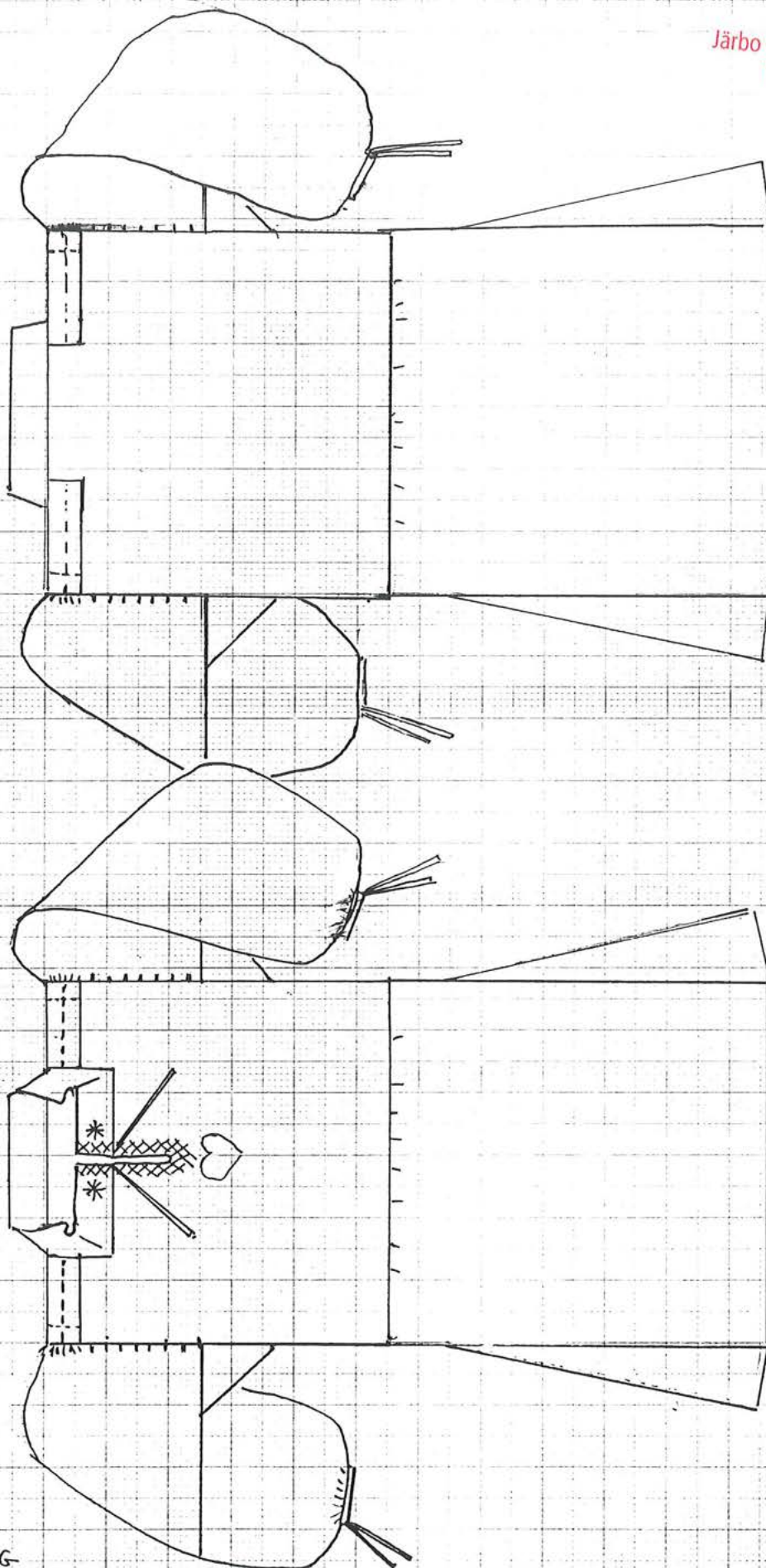
Ovansjö sn.

Skala 1 : 1

Ägare: hembygdsgeningsen Ovansjö

Blad 2 (11)

Järbo Hembygdsgeningsen  
Textilarkivet

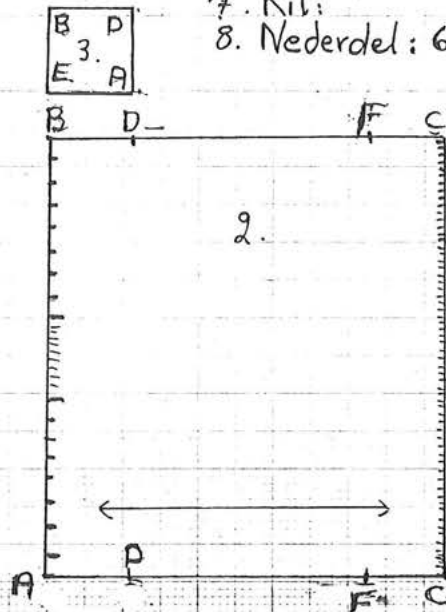
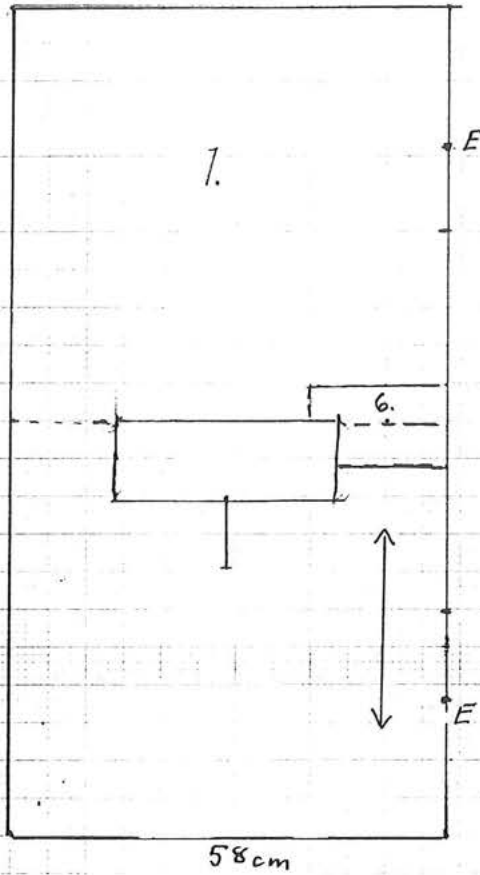


Skala 1:10

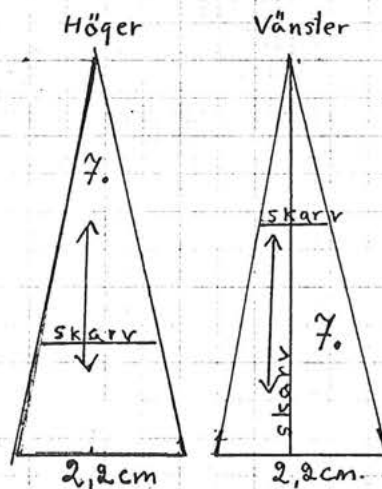
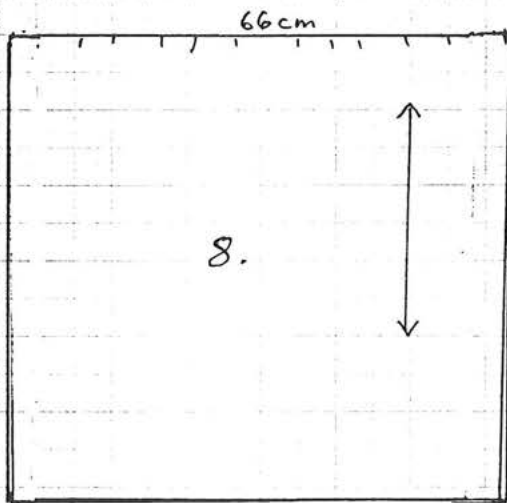
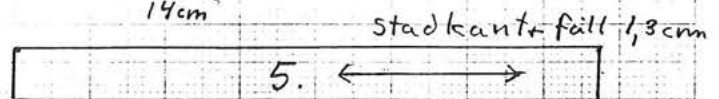
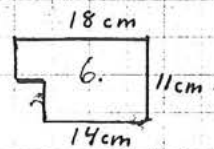
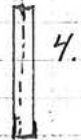
Ägare: hembygdsföreningen Ovansjö

Blad 3 (11)

1. Bål: 58 x 110 cm
2. Ärm: 58 x 53 cm
3. Ärmspjäll 11 x 11 cm
4. Ärmlinning: 2,5 x 17 cm
5. krage: 65 x 77 cm
6. Axel förstärkning: 18 x 14 x 11 cm
7. Kil:
8. Nederdel: 66 x 62 cm



Järbo Hembygdsförening  
Textilarkivet



Skarvar på  
originalet  
(Bör ej kopieras)

→ Tygriktning  
- - - - - : vikning



Korstygnen sys  
över 2 trådar  
Rosa rött: X  
Blått: ●  
Skala: 1 : 1,5

ÖVERDELSSÄRK av linne

Gästrikland

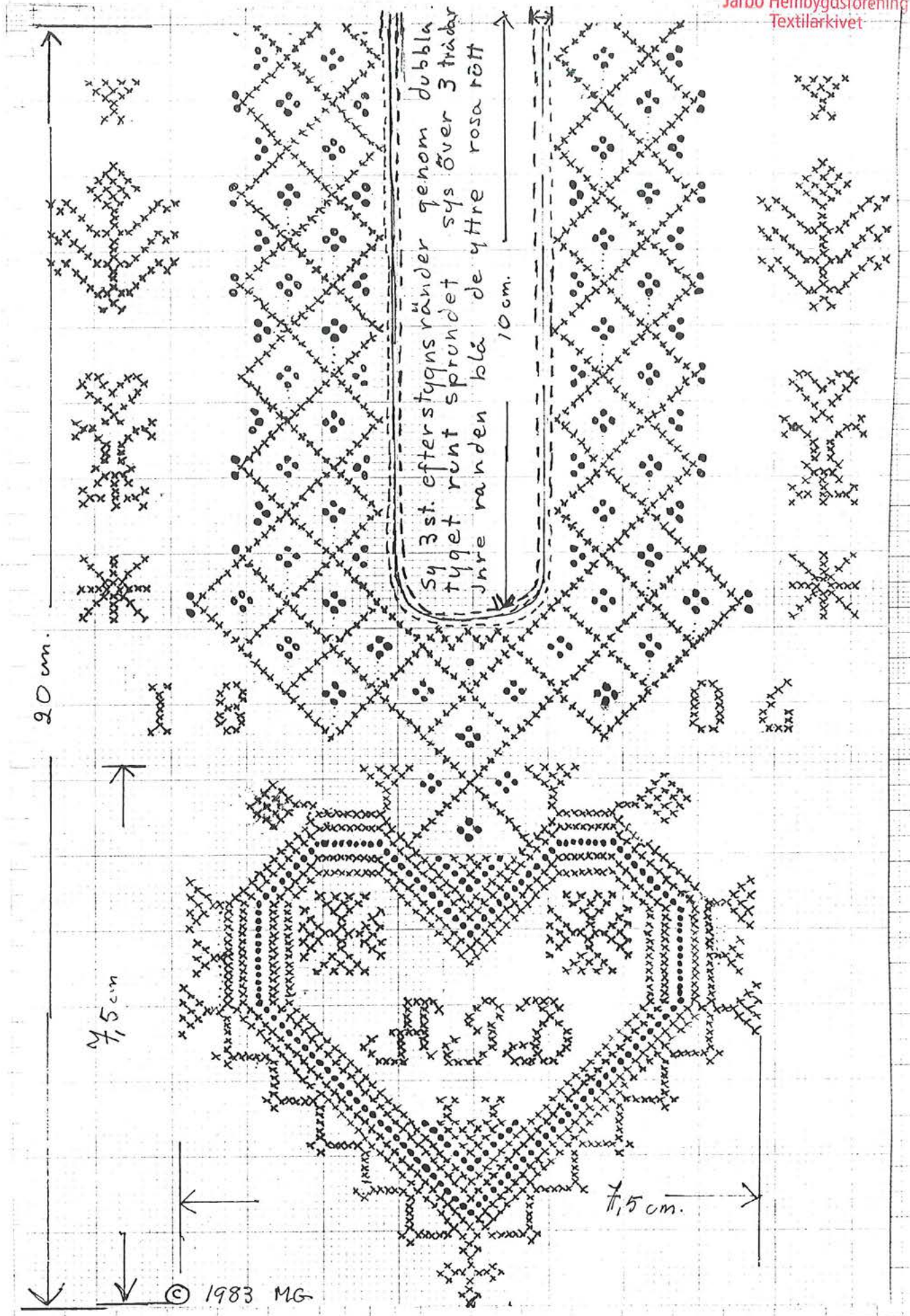
med korstygn broderi

Ovansjö sn.

Ägare: hembygdsföreningen Ovansjö

Blad 4 (11)

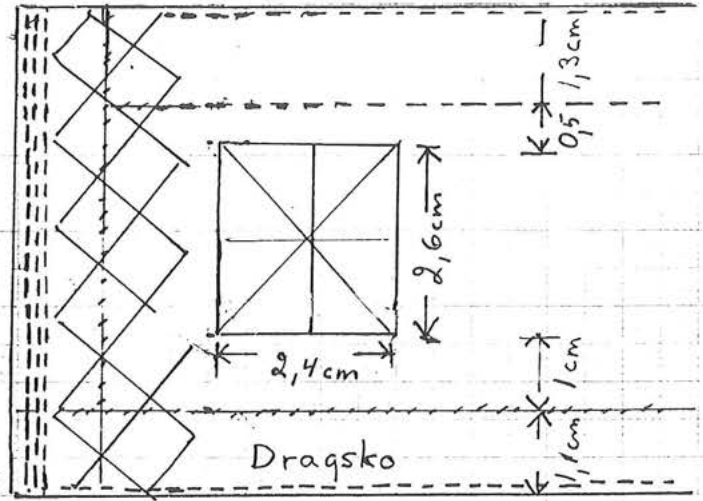
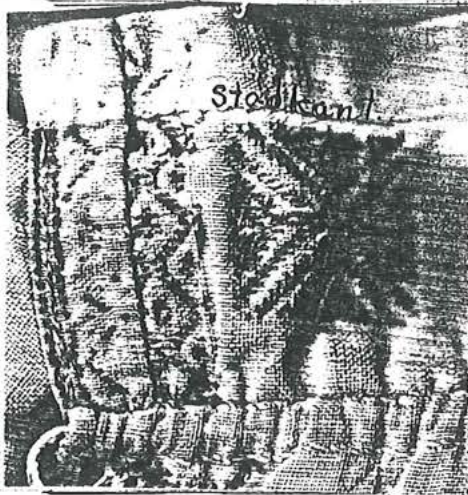
Järbo Hembygdsförening  
Textilarkivet





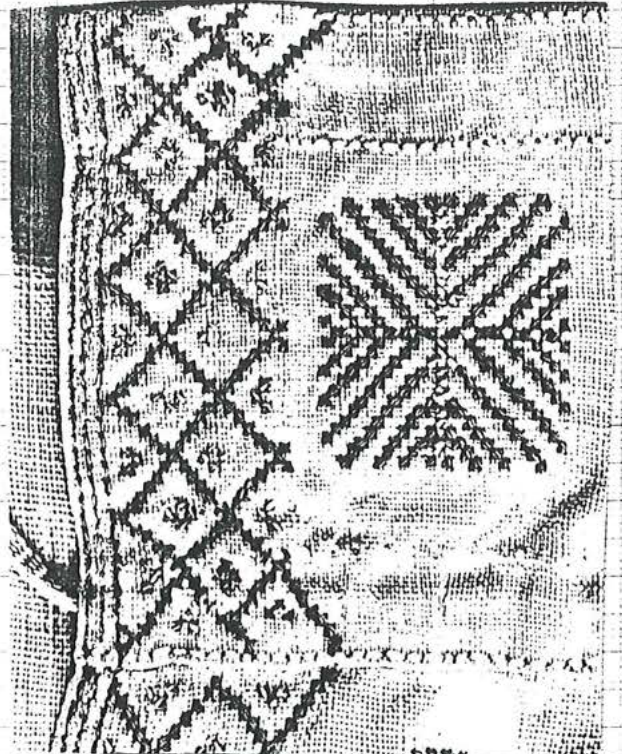
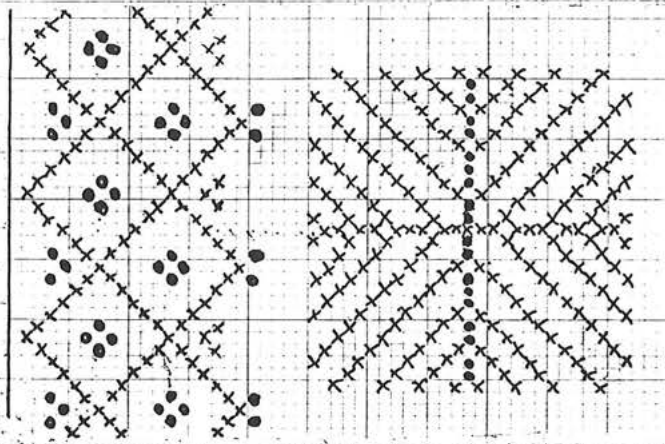
# KRAGEN

Avigsidan

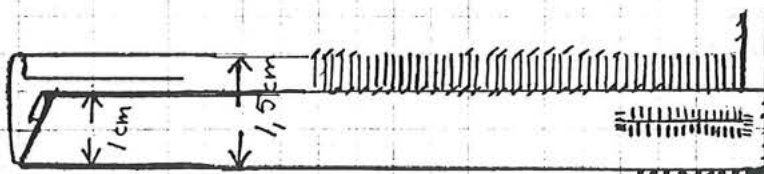


# Förstoringar

korsstyggnen: sys över 2 trådar  
rosa rött: X  
blått: •

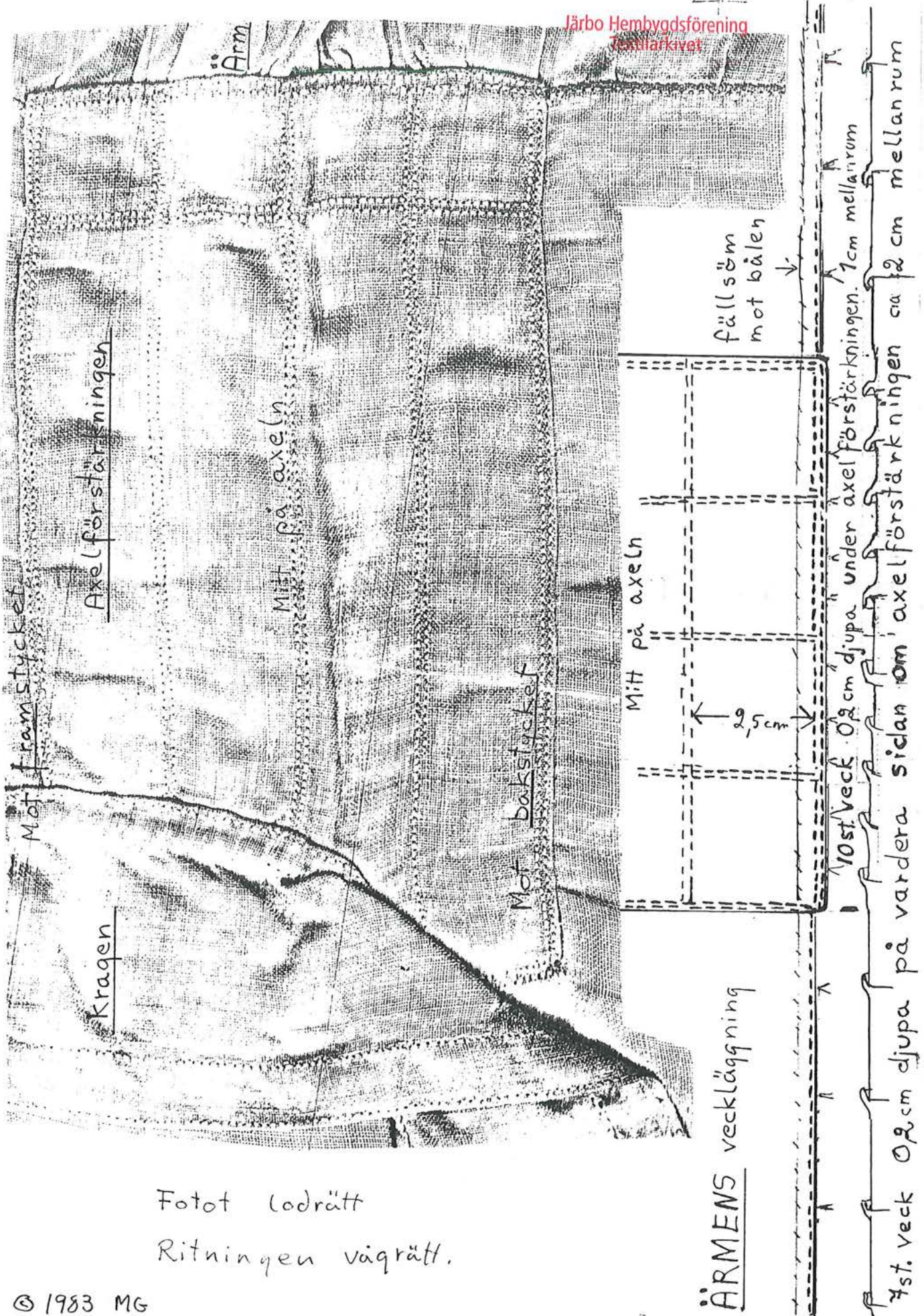


# ÄRMLINNING



2 st. knapphål  
← kantförstärkning.





Fotot lodrätt  
Ritningen vågrätt.

ÄRMENS  
veckläggning



	ÖVERDELSSÄRK av linne	Gästrikland
	med broderi i kosrstygn	Ovansjö sn.
	Ägare: hembygdsgföreningen Ovansjö	Blad 7 (11)

Tyg: Original linne tuskaft  
Täthet överdelen varp 21 tr/ cm inslag 19 tr/ cm  
nederdel varp 16 tr/ cm inslag 14 tr/ cm

Överdel: Marks skjortlinne 20 tr/ cm 1,2 m 140 cm bredd  
Nederdel:

Tråd: Bockens knypeltråd halvblekt 50/2  
Bomullsgarn ~~mörk~~ rött och blått 24/2  
mörk

Järbo Hembygdsgförening  
Textilarkivet

Linneband: 0,4 cm brett och 102 cm långt, rött och vitt

Stygntäthet: Efterstygn 6 - 8 stygn/cm  
Fällstygn 5 - 7 stygn /cm.

Fällbredder: 0,2 - 0,4 cm

Råd inför sömnad: Krymp tyget och stryk det.

Det mått som får ändras är ärmlängden. Ärmen bör blusa ungefär 5 cm.

Till en mycket kraftig person måste de andra måtten ändras.

Beräkna 1,5 cm sömsmån på kraghålet för övrigt 1 cm sömsmån.

Broderi:

Båldelen

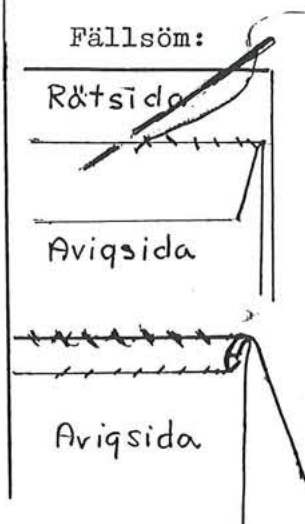
broderiet börjar 1,5 cm in på bålen. Kontrollera att broderiet kommer mitt fram. Sätt in ditt eget monogram och årtal då Du syr plagget.

På originalet är broderiet ej så exakt sytt och rutorna stämmer inte alla gånger. Därför kanske det ej heller behövs sprävtas upp vid eventuell felräkning

Kragen

brudsärkarna har mycket stort halshål, kragen skall falla yvigt kring halsen, drages ihop med ett litet band som är inträtt i fällen och knytes fram.

Sy färdig kragen först och brodera genom dubbla tyget



SÖMNADSBESKRIVNING

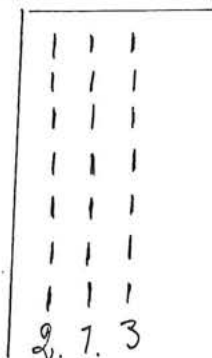
Lägg de två tygerna som skall sys ihop räta mot räta

Vik ner sömsmån framåt på det fämre tyget och lägg det 1 cm in på det bortre tyget och sy fällstygn

Klipp bort överflödigt tyg, det främre tyget 0,2 cm och det bortre tyget dubbelt så brett

Vik först in 0,2 cm på det bortre tyget och vik det sedan över det fämre tyget sy fällstygn.

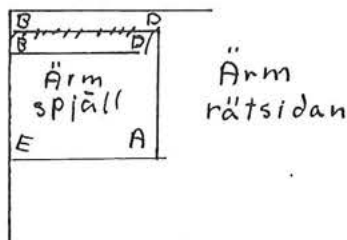
Ärm:  
Stripade rynkor



Sy en rad förstyggn på ärmen 1 cm från kanten sy över resp. under 4 trådar i väven, sy sedan en förstyggnrad på var sida om den första raden med 0,5 cm mellanrum, den ena n:r 2 ( se skiss ) kommer då in i den blivande sömsmån, se till att stygnen kommer trådrakt ovanför varandra.

Dra ihop rynkorna tätt var noga med att alla rynkorna ligger som små raka streck tätt intill varandra. Fäst rynktråderna tillfälligt genom att snurra dem runt en knapphål. Rynkorna som inte vill ligga snygt petas ned med en nål. Låt gärna arbetet vila C:a ett dygn så att rynkorna fixeras. Dra sedan ut rynkorna till önskad längd.

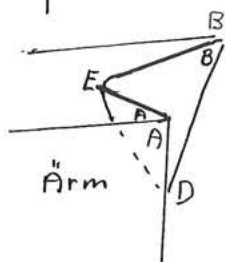
Ärmspjäll:



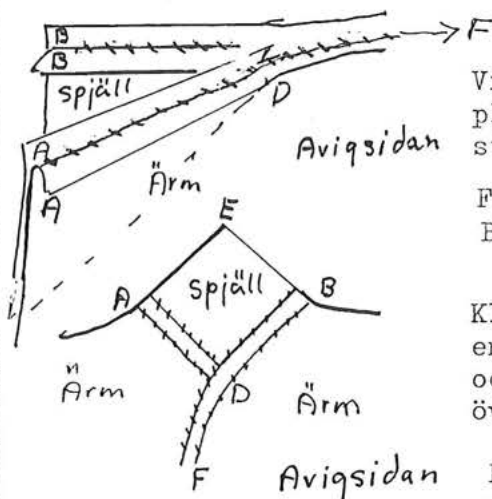
Lägg ärmspjäll och ärm rätta mot rätta

Vik ner ärmspjällets sömsmån ( 1 cm ) sträcka B-D och placera spjället 1 cm in på ärmen sträcken B-D.

Börja sy 1 cm in från kanten.



Lägg ihop punkt A på ärmen med punkt A på ärmspjället.



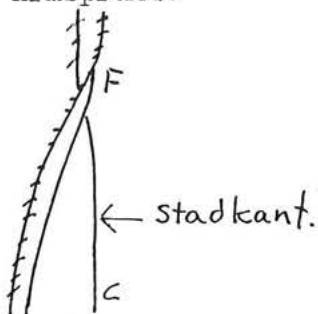
Vik ner ärmens sömsmån framåt och placera det mot ärmspjället och sy sträcken D-A

Fortsätt sy ärmsömnen sträcken D-F, Börja sy vid punkt F

Klipp rent överflödigt tyg. Sömnen fälles över enl. skiss blad 7 fällsöm. Sträcken A-D sys först och fälles över åt ärmen. Sträcken B-D fälls över åt spjället och kommer då att ligga över.

Fortsätt sy ärmsömnen sträcken D-F, börja sy vid punkt F

Ärmsprund:



På originalet är den främre sprundkanten stadkant och därför ej fällad, lika på båda ärmarna.

Sprundet är 9 cm långt.

Fällen 0,2 cm bred, sys med fällstyggn Ärmens fällsöm vändes så smidigt som möjligt och övergår i sprundets fäll

SY DEN ANDRA ÄRMEN SPEGELVÄND.



Detaljer

ÖVERDELSSÄRK av linne  
med broderi i korsstyggn

Gästrikland

Ovansjö sn.

Blad. 9 (11)

Ägare: hembygdsföreningen Ovansjö

### Ärmlinning:

Kantförstärkning - nuggor

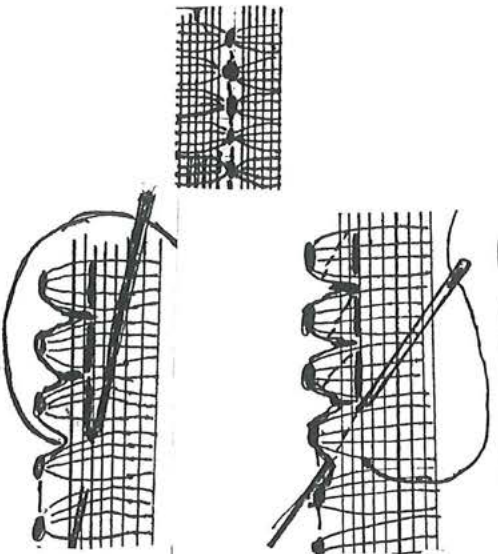
På originalet är kanten mycket sliten

Dra ut en tråd i kanten ( se skiss blad 3 )  
1,5 cm innanför sömsmänen och sy en efter-  
stygnrad över 4 trådar dra åt hårt. Dra  
sedan ut två trådar på var sida om efter-  
stygnraden.

Järbo Hembygdsförening  
Textilarkivet

Vik därefter tyget mitt i efterstygn-  
raden, och sy halv myrgång enl. skissen  
dra åt så hårt att små uddar bildas.

Förslag till nuggor



Ärmlinningens  
fastsättning se blad 5

Vik in sömsmänen på den långsida som skall  
bli linningens rätsida, och trockla noga.

Mät av lagom längd på linningen och vik in  
sömsmänen på båda kortsidorna, trockla.  
Kortsidorna sys ihop sedan linningen sytts  
fast på plagget.

Fördela rynkorna jämt över hela rynkpartiet.  
Lägg den färdigsydd ärmlinningen över ärmens  
nederkant. Både ärmens och ärmlinningen skall  
ha rätsidan upp. Linningens överkant med in-  
vikt sömsmän skall ligga intill rynktråden  
n:r 1 (se skiss blad 8 ) Träckla fast ärm-  
linningen mycket noga, så att inte rynkorna  
kan glida.

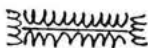
Sy fast linningen med ett fällstyggn i varje  
rynka.

Vänd arbetet och vik in sömsmänen på linnin-  
gens insida. Här är linningen 1,5 cm bred  
alltså 0,5 cm bredare än på utsidan.  
Sy fast linningen lika som på utsidan med  
ett fällstyggn i varje rynka, linningens kant  
kommer att sys fast i rynkraden n:r 3 ( se  
skiss blad 8 ) Drag sedan bort rynktrådarna

Sy ihop kortsidorna med kaststyggn.

Sy knapphälsstyggn på knapphälens båda lång-  
sidor. Sy därefter knapphälsstyggn på tvären  
vid knapphälens kortsidor.

Knapphäl.

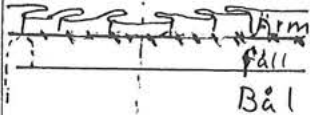




	OVERDELSSARK av linne	Gästrikland
	med broderi i korsstyg.	Ovansjö sn.
	Ägare: hembygdsföreningen Ovansjö	Blad 10 (11)

Armens  
fastsättning:

Mitten



Gör i ordning vecken upptill på armen enligt beskrivning av armens veckläggning blad 6  
Träckla ned vecken.  
Märk ut mitten på armen och bäl  
Lägg ärm och bål räta mot räta och passa in mittmarkeringarna mot varandra.

Järbo Hembygdsförening  
Textilarkivet

Lägg ihop punkterna E på ärmspjäll och bål.  
Armen sys fast med fällsöm vänd in mot bäl.

Börja sy vid punkt E.  
Vik ned bälens sömsmån (1 cm) och börja sy 1 cm in på armen och sy fällstyg utefter hela axelsömmen. sluta i samma punkt som du började, punkt E

Klipp bort överflödigt tyg, 0,4 cm fäll. De små vecken binds med i fällsömmen  
Sy också en efterstygnssrad ovan på fällsömmen 0,1 cm från kanten. se blad 6.

Sidsömmen:

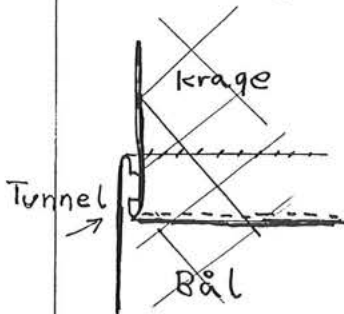
På originalet har höger sida stadkant, sydd med fällstyg 0,1 cm från kanten  
Vänster sida har fällsöm.

Axelförstärkning:  
fastsättning

Sys fast på rätan med dubbla efterstygnssrader ( se skiss blad 6 ) . Vid halsringningen kommer axelf. att följa med in i sömmen då kragen sys fast.

Kragen:  
fastsättning

Sys fast på bäl med en fäll som bildar en tunnel där det 0,4 cm breda linnebandet trädes in.



Vik in 0,4 cm på kragen och lägg den 1,5 cm in på bäl.  
Sy fast kragen från rätan med efterstyg 0,1 cm från kanten

Vänd arbetet till avigsidan och vik in bälens sömsmån 0,4 cm och fäll in den. Se blad 5

Fällen nedtill: Sy en smal fäll 0,4 cm bred , med fällstyg.

NEDERDELEN:

Sy i kilarna i nederdelens sidor på samma sätt som ärmspjället sys i på armen ( se blad 8)  
Fällsöm på kilen och i sidsömmen.

Fäll nederdelen upptill med 0,4 cm fäll och fällen nedtill med 0,6 cm fäll.

Hopsättning:

av överdel och nederdel, lägg räta mot räta och kasta ihop.  
Den bredare nederdelen hålls in vid hopsyningen.



	Överdelssärk av linne med broderier i korsstygn  Ägare: Hembygdsföreningen Ovansjö	Gästrikland
		Ovansjö sn.
		Blad 11 (17)

HISTORIK

Järbo Hembygdsförening  
Textilarkivet

Brudsärken: har tillhört Anna Jänsdotter född år 1787 i Stockbo  
Ovansjö

I Greta Hedlunds bok från 1951 Dräkt och kvinnlig slöjd i  
Ovansjö socken 1750 - 1850 finns brudsärken avbildad och be-  
skrivnen

Utdrag ur boken: brudsärkarnas överdel är olik de lösa överdelarna  
dåri att den är mer uringad och har halssprund fram, kragen är  
bredare och faller yvigt kring halsen.

Brudsärken kunde nyttjas av sin ägare sedan i livet, när helst  
non skulle vara fin. De bevarade brudsärkarna är alla mycket nötta

Nuvarande ägare är Ovansjö hembygdsförening.

Kragen stärkes lätt.